

Chapitre 13 - La foire aux questions

Table des matières

Chapitre 13 - La foire aux questions	13.1
Mon écran n'affiche pas les bonnes dates.....	13.2
Mes données ne sont pas En ligne, je n'ai pas de cotes en temps réel	13.6
Configuration de Kaspersky	13.7
J'ai perdu tous mes graphiques	13.11
Je n'arrive pas à me connecter, je reçois le message suivant : « Accès aux données Intraday refusé »	13.17
J'ai perdu mes barres d'outils	13.18
J'ai perdu la barre d'état	13.20
J'aimerais exporter mes sous-listes (ou les sauvegarder)	13.20
J'aimerais exporter tous les indicateurs que j'ai tracés sur mes graphiques vers un autre ordinateur (ou les sauvegarder)	13.23

Chapitre 13 - La foire aux questions

Notre équipe de soutien technique a relevé près d'une dizaine de questions qui lui étaient couramment adressées par les utilisateurs de MARKETVISIONPLUS™ et elle vous soumet ici des pistes de solutions pour chacune d'entre elles.

Mon écran n'affiche pas les bonnes dates... :

Dans l'écran Graphique :

- 1- Assurez-vous que le mode En ligne est bien activé et que l'icône est en surbrillance.



Figure 13.1 Mode En ligne activé

- 2- Vérifiez que vous pouvez lire En ligne dans la barre d'état au bas de l'écran juste à côté de la date et non pas Hors ligne.

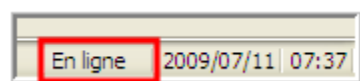


Figure 13.2 Barre d'état En ligne

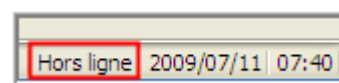


Figure 13.3 Barre d'état Hors ligne

- 3- Assurez-vous que votre ordinateur est bien à la bonne date. Pour ce faire, placez la souris sur l'heure de Windows en bas à droite de l'écran. La date s'affichera.



Figure 13.4 Heure Windows + date

Si vous devez apporter des modifications, double-cliquez sur l'heure. La boîte de dialogue *Propriétés de date et heure* s'ouvre. Faites les modifications nécessaires puis cliquez OK.

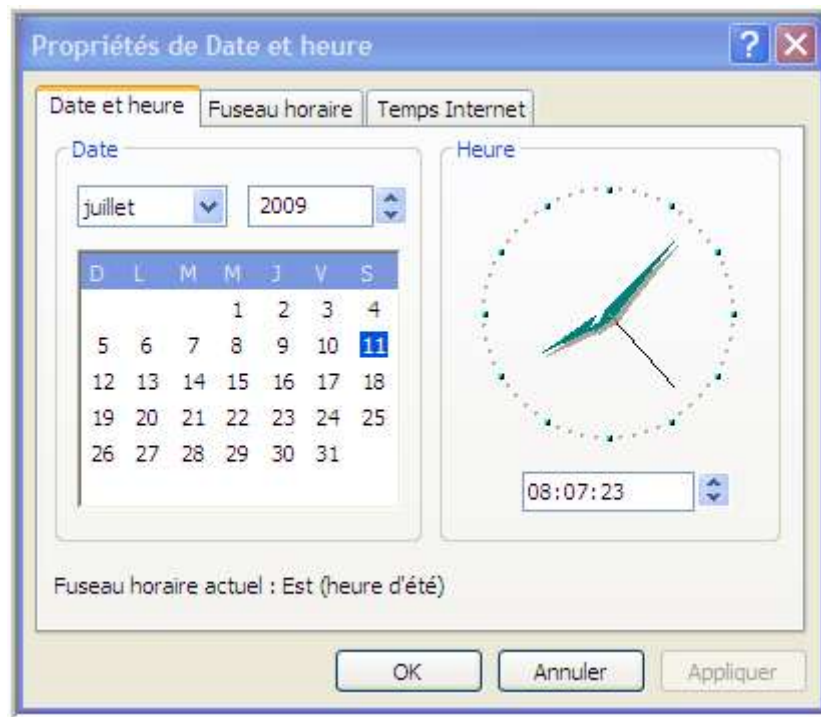
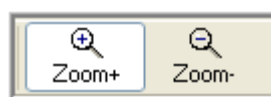


Figure 13.5 Propriétés de date et heure



- 4- Assurez-vous que le mode Zoom+ n'est pas actif. Dans bien de cas, le simple fait de cliquer Zoom-, permet de résoudre le problème.

5- Cliquez Communiquer



afin de vérifier les dates affichées dans le menu.

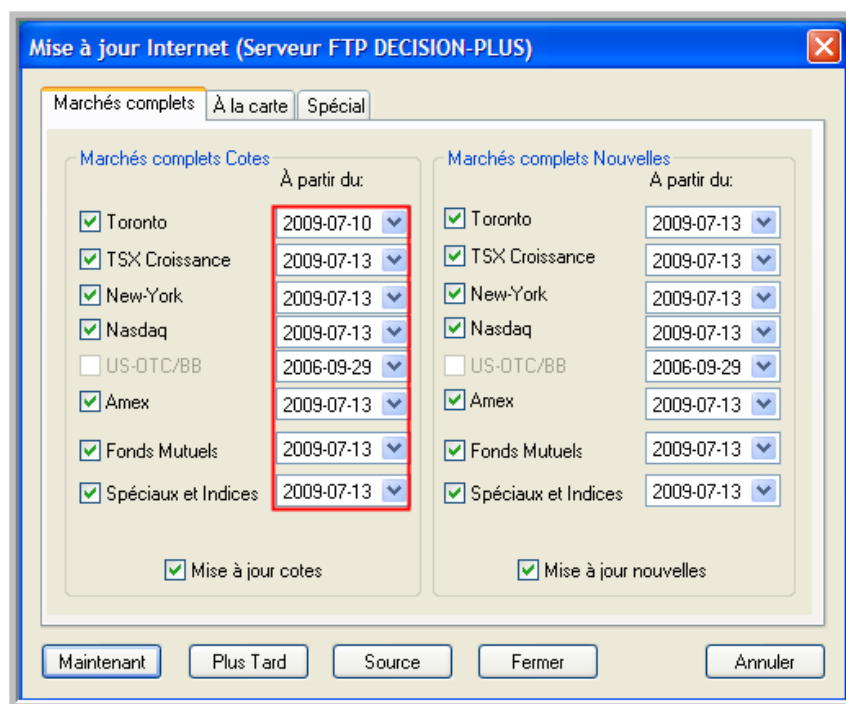


Figure 13.6 Mise à jour Internet – Vérification des dates

Si, après avoir effectué toutes ces vérifications vous n'avez pas décelé le problème, importez les données afin de remettre le logiciel à jour.

1- Cliquez Fichier dans la barre de menus puis Importer des données.

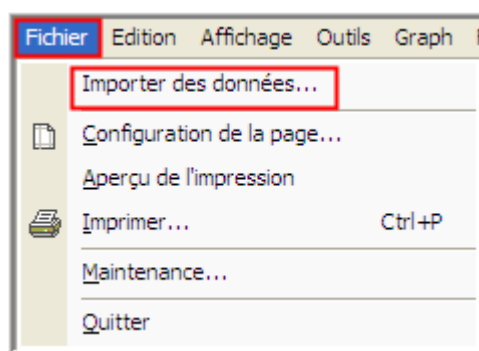


Figure 13.7 Menu Fichier – Importer des données

La boîte de dialogue *Importer des données* s'ouvre et vous propose deux choix.

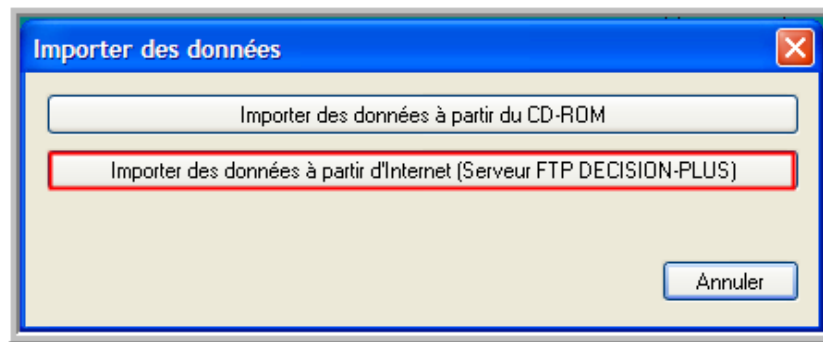


Figure 13.8 Importer des données à partir d'Internet

- 2- Sélectionnez **Importer des données à partir d'Internet**. La boîte de dialogue Importer des marchés s'ouvre et affiche la liste des marchés que vous pouvez sélectionner. Cochez les marchés que vous désirez installer, puis cliquez OK.

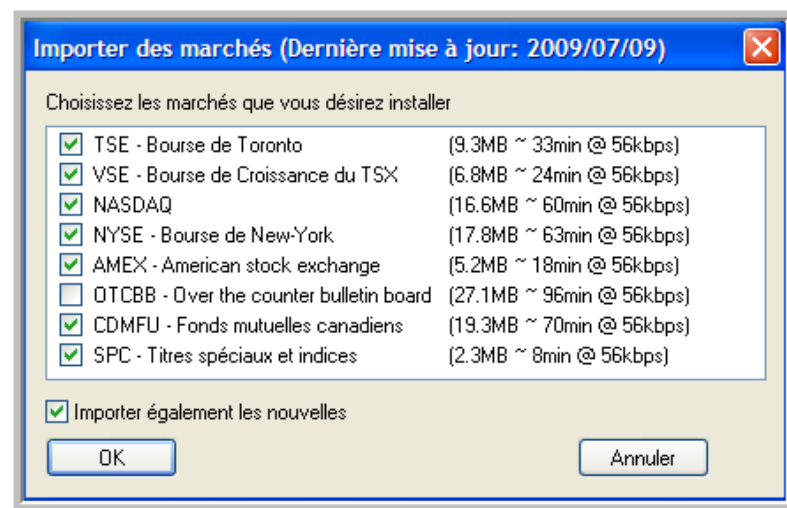


Figure 13.9 Choix des marchés

- 3- Cliquez l'icône Communiquer , une fois l'importation des marchés terminée, afin de faire une mise à jour des données.

Enfin, si le problème persiste, contactez le service technique au 514-392-1368.

Mes données ne sont pas En ligne, je n'ai pas de cotes en temps réel... :

- 1- Vérifiez si le mode En ligne est bien activé et que l'icône est en **surbrillance**. Puisque l'écran Cote est un écran historique, il n'y a que les données obtenues par le mode En ligne qui sont en temps réel.
- 2- Cliquez l'icône Cote situé sous l'icône En ligne. La fenêtre Cote Intraday s'ouvre à droite de l'écran et affiche les cotes du titre courant avec la date du jour.

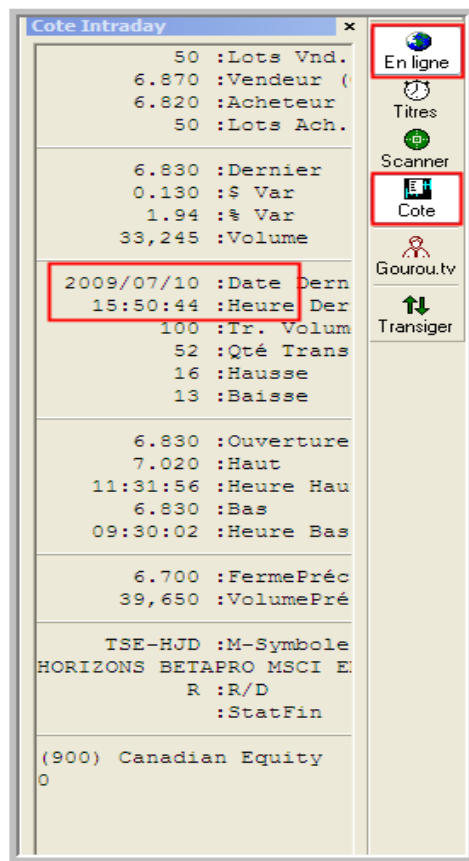


Figure 13.10 Icône Cote du mode En ligne

Si la fenêtre de cote n'affiche que des tirets plutôt que des données, il y a de fortes chances que le pare-feu ou le routeur bloque la connexion. Dans ce cas, suivez les étapes de configuration du pare-feu et anti-virus Kaspersky.

Configuration de Kaspersky :

- 1- Cliquez l'icône Kaspersky en rouge et noir, situé en bas à droite de l'écran à côté de l'heure.



Figure 13.11 Icône Kaspersky

La boîte de dialogue *Kaspersky Internet Security 2009*, s'ouvre.



Figure 13.12 Settings dans Kaspersky

- 2- Cliquez Settings (Configuration). La boîte de dialogue *Settings* s'ouvre.

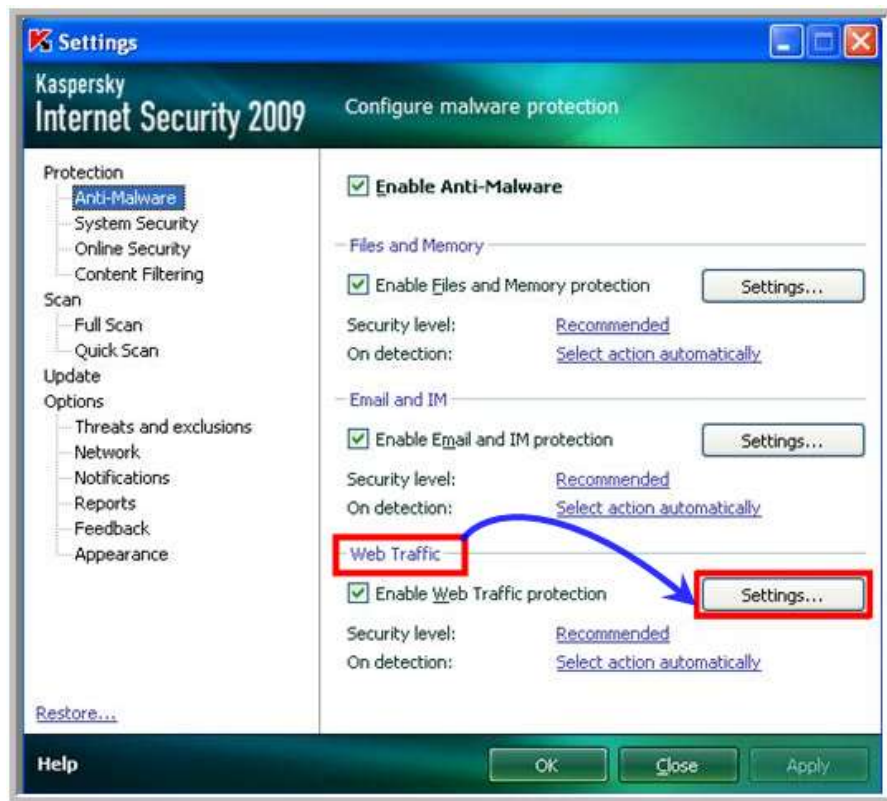


Figure 13.13 Kaspersky - Anti-malware

- 3- Cliquez Anti-malware (Anti-virus) puis Settings (Configuration) à droite de la section Web-Traffic. La boîte de dialogue *Web Traffic* s'ouvre.

- 4- Cliquez Add new item (Ajouter une URL). La boîte de dialogue *Edit URL address mask* s'ouvre.

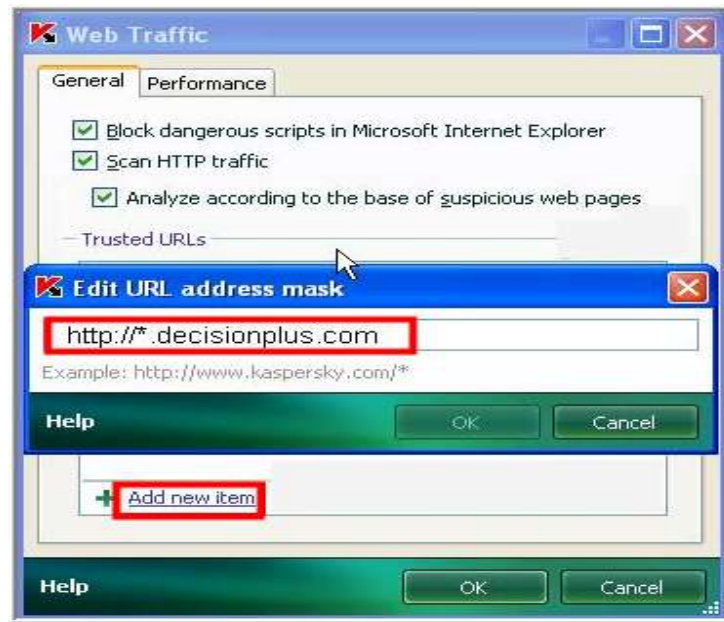


Figure 13.14 Kaspersky - Web Traffic – Ajouter une URL

- 5- Tapez : http://*.decisionplus.com dans la case appropriée, puis cliquez OK.
- 6- Cliquez encore une fois **Add new item** (Ajouter une URL) et inscrivez maintenant l'adresse suivante: https://*.decisionplus.com puis cliquez OK.

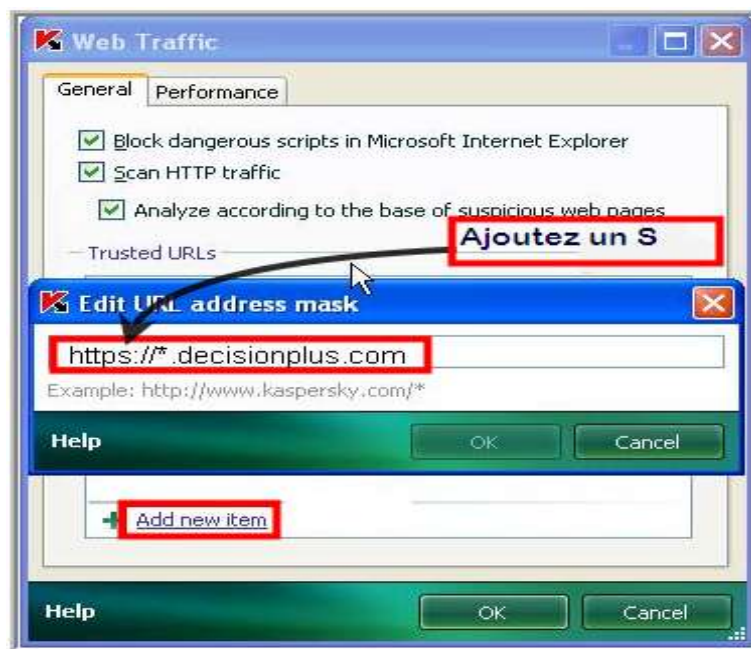


Figure 13.15 Kaspersky - Web Traffic – Ajouter une URL une seconde fois

Note : La différence entre les deux adresses est l'ajout du « s » à http.

- 7- Cliquez OK.
- 8- De retour dans la fenêtre *Settings*, cliquez sur Network (Réseau) dans le menu de gauche, puis Select (Options) en haut à droite de la fenêtre.

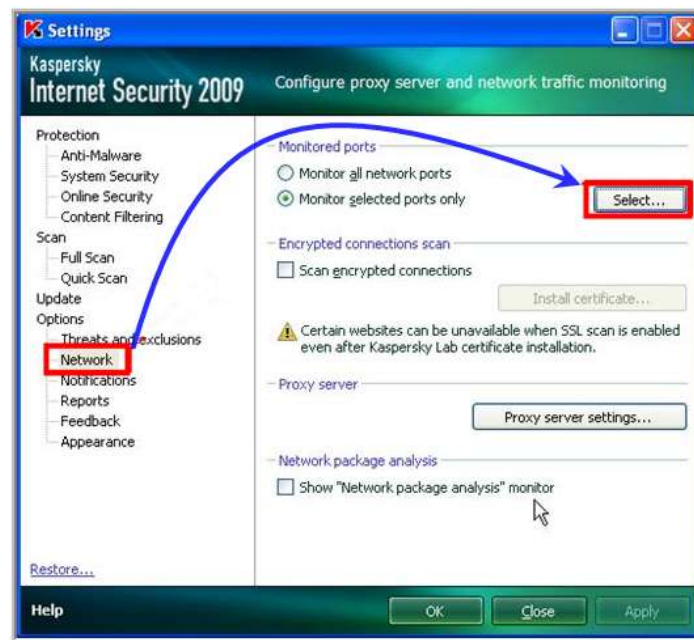


Figure 13.16 Kaspersky - Network – Select

La boîte de dialogue *Network ports* s'ouvre.

- 9- Décochez le port HTTP/SSL (https://) numéroté 443, cliquez OK et fermez la fenêtre de Kaspersky. Il est maintenant configuré et prêt à être utilisé.

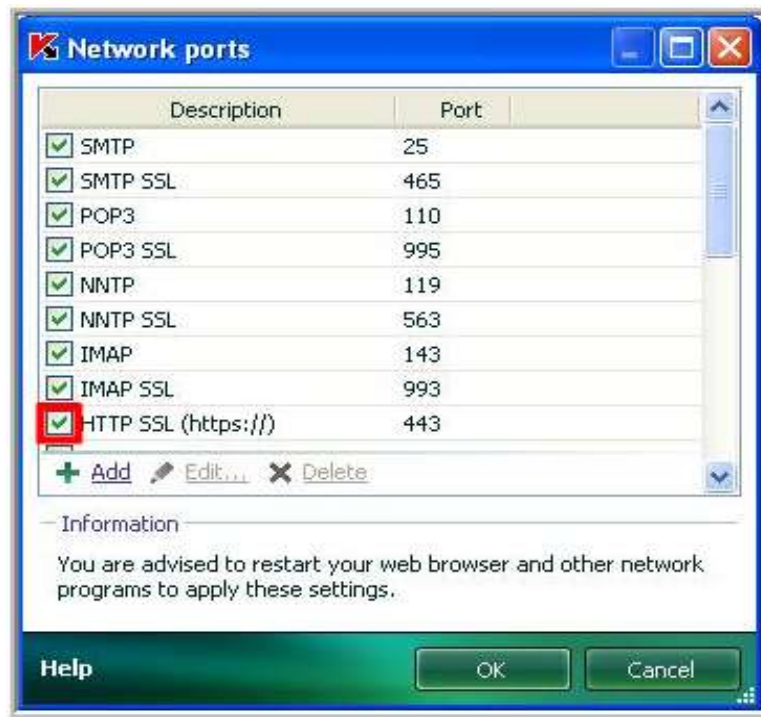


Figure 13.17 Kaspersky – Network ports

J'ai perdu tous mes graphiques...

- Il se peut que vous ayez effacé les graphiques de l'écran. Vous pouvez facilement les remettre via la fonction Ajouter de la barre d'outils de contexte.

Dans l'écran Graphique :

- 1- Cliquez Ajouter. La boîte de dialogue *Sélectionner une analyse s'ouvre*.

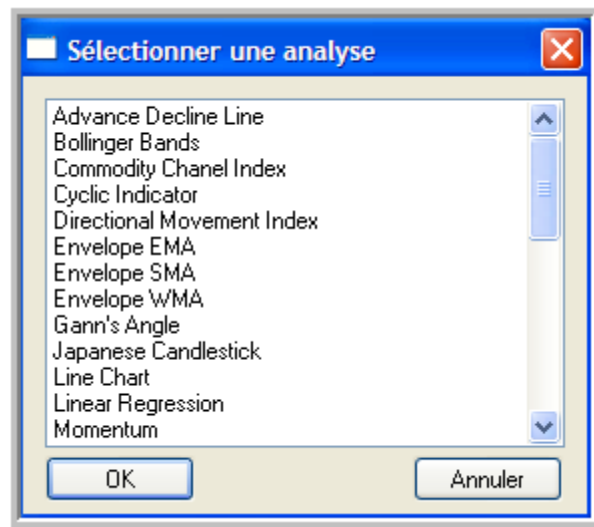


Figure 13.18 Sélectionner une analyse pour remettre le graphique à l'écran

2- Sélectionnez les analyses que vous désirez remettre, puis cliquez OK.

Note : Les analyses de base pour créer un graphique sont habituellement :

- *Price bar chart*
- *Volume histogram.*

Voir la figure 13.19 pour un aperçu de ces deux analyses.

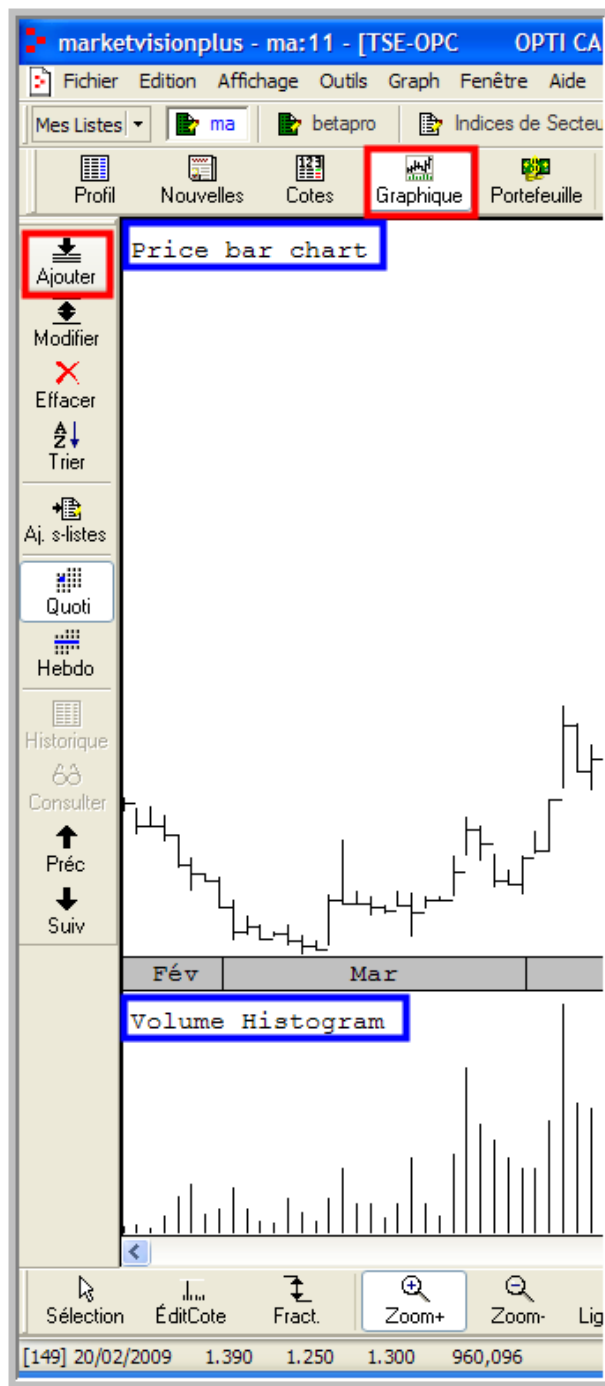


Figure 13.19 Aperçu d'un graphique avec les deux analyses Price bar chart et Volume histogram

- **Il est aussi possible que vous ayez changé de module graphique.**

Enfoncez simplement les touches des chiffres de votre clavier, une après l'autre afin de faire défiler tous les modules graphiques du logiciel. Vous retrouverez peut-être le vôtre!

- **Il est possible que vous ayez changé la couleur d'une analyse et qu'elle soit maintenant de la même couleur que votre fond d'écran.**

1- Cliquez droit sur le graphique. Une fenêtre s'ouvre.

2- Cliquez Propriétés. La boîte de dialogue *Propriétés du module de graphique* s'ouvre.

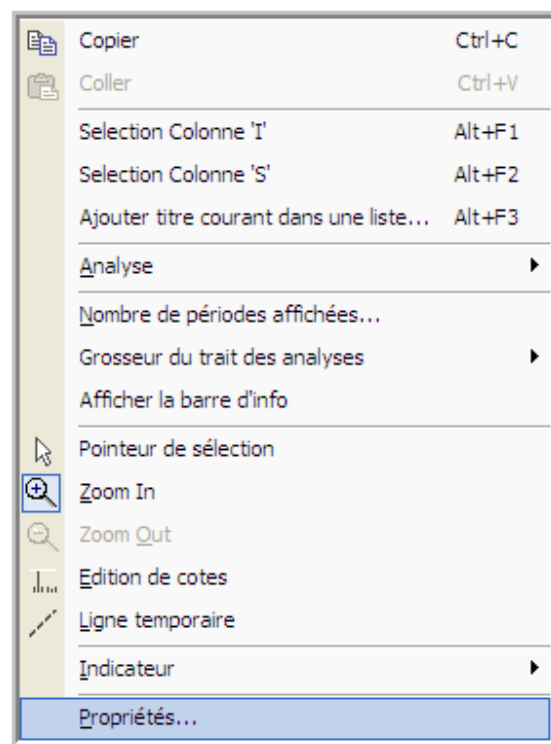


Figure 13.19 Propriétés

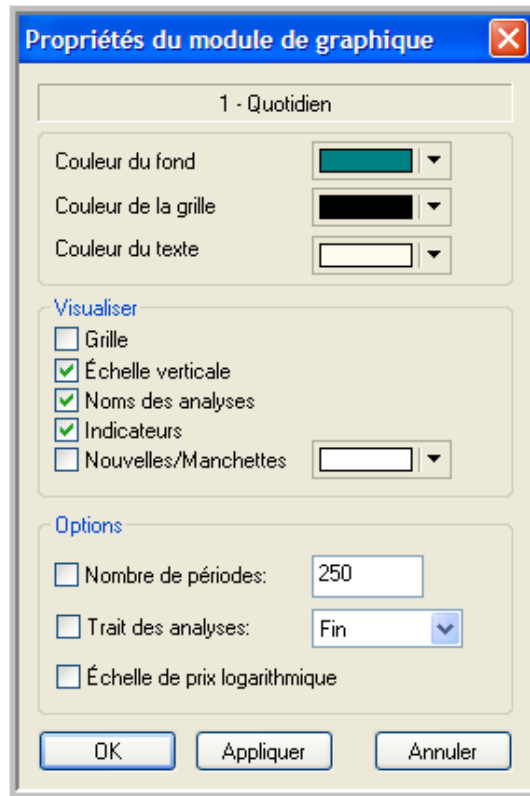


Figure 13.20 Propriétés du module de graphique – Modifier la couleur du fond d'écran

3- Sélectionnez une **nouvelle couleur pour le fond d'écran**, puis cliquez OK.

Ou,

4- Cliquer droit sur le graphique. Une fenêtre s'ouvre.

5- Cliquez Analyse puis Modifier. La boîte de dialogue *Sélectionnez l'analyse à modifier* s'ouvre.

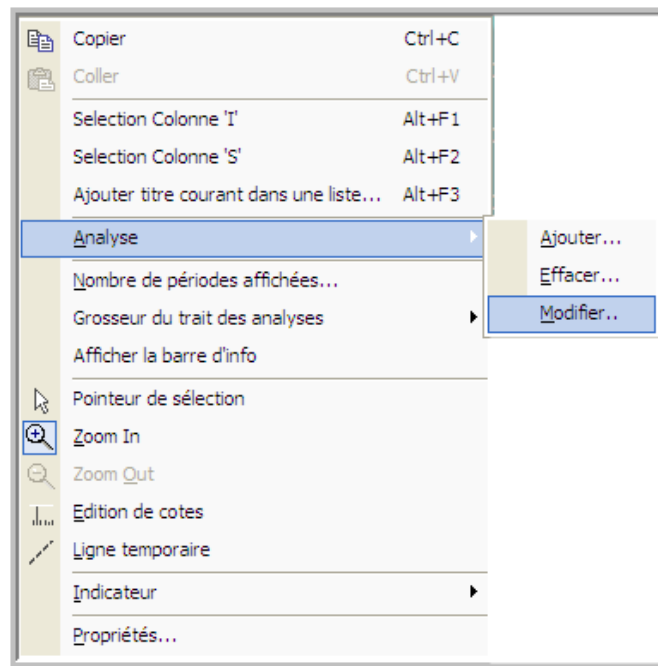


Figure 13.21 Modifier la couleur d'une analyse

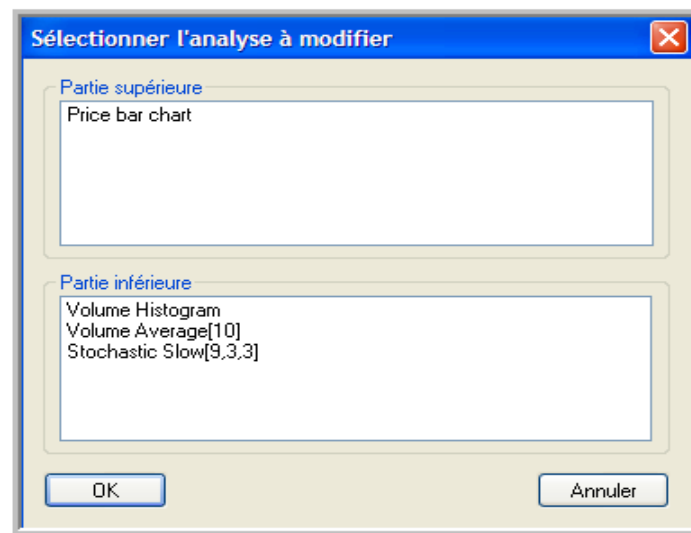


Figure 13.22 Sélectionner l'analyse à modifier

- 6- Sélectionnez l'analyse à modifier puis cliquez OK. La boîte de dialogue *Modifier une analyse* s'ouvre.

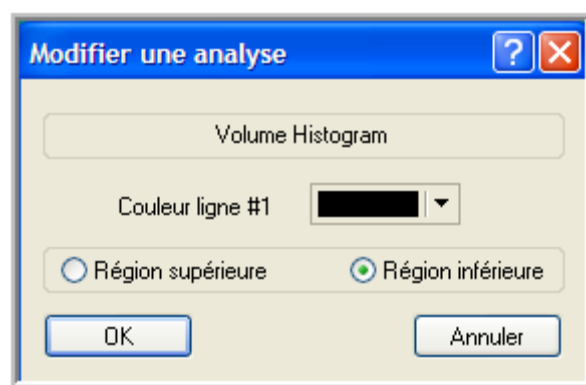


Figure 13.23 Modifier une analyse

- 7- Sélectionnez une **nouvelle couleur pour l'analyse**, puis cliquez OK.

**Je n'arrive pas à me connecter, je reçois le message suivant :
« Accès aux données Intraday refusé »...**

On peut vous refuser l'accès aux données Intraday pour les deux raisons suivantes :

- 1- Deux MARKETVISIONPLUS™ ont été lancés avec le même numéro de compte.
- 2- Il y a eu une coupure d'Internet ou bien d'électricité.

Dans les deux cas, le problème devrait se résoudre de lui-même au bout de quelques minutes. Si ce n'est pas le cas, contactez le service technique au 514-392-1368.

J'ai perdu mes barres d'outils...

Pour les récupérer :

- 1- Cliquez Affichage dans la barre de menus puis Barres d'outils...

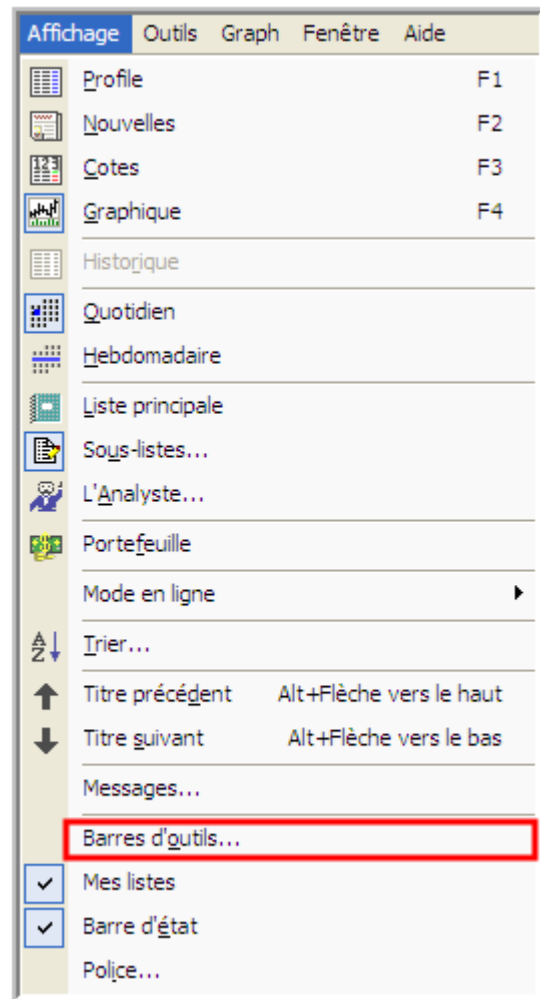


Figure 13.24 Menu Affichage – Barres d'outils

La boîte de dialogue *Barres d'outils* s'ouvre.



Figure 13.25 Barres d'outils

- 2- Cochez toutes les cases, puis cliquez OK.

Après cette étape, il est possible que votre barre d'outils apparaisse avec un contour bleu au milieu de votre écran.

Pour la replacer :

- Double-cliquez simplement sur son nom. Elle retournera à l'endroit initial.

Sinon,

- Cliquez sur un trait vertical, maintenez enfoncé et déplacez à l'endroit désiré. Une fois en place, relâchez.



Figure 13.26 Trait vertical

J'ai perdu la barre d'état...

La barre d'état est située sous le graphique et contient plusieurs données sur le titre courant (la date, le plus haut, le plus bas, le volume...). Ces données varient selon l'endroit que vous pointez avec la souris dans le graphique.

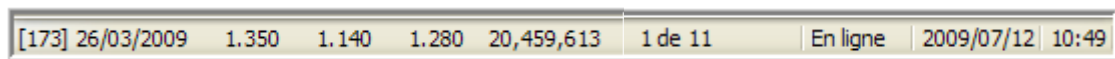


Figure 13.27 Barre d'état

Pour la récupérer :

- 1- Cliquez Affichage dans la barre de menus.
- 2- Sélectionnez Barre d'état. Elle s'affichera à nouveau à l'écran.

J'aimerais exporter mes sous-listes d'un ordinateur à un autre (ou les sauvegarder)...

- 1- Cliquez Profil dans la barre de visualisation.



Figure 13.28 Écran Profil dans la barre de visualisation

- 2- Cliquez Outils dans le barre de menus, puis **Exporter**. La boîte de dialogue *Exporter les listes* s'ouvre.



Figure 13.29 Exporter

- 3- Cliquez **Parcourir** afin de sélectionner l'endroit où vous souhaitez sauvegarder vos sous-listes. (Par exemple sur une clé USB).

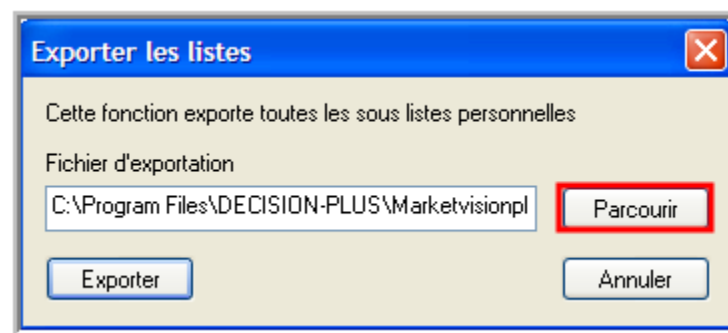


Figure 13.30 Exporter les listes – Parcourir

- 4- Cliquez **Exporter**. Vos fichiers sont sauvegardés!

Si vous souhaitez **importer** vos données dans un autre ordinateur, vous devez d'abord y installer le logiciel MARKETVISIONPLUS™.

- 1- Cliquez Profil dans la barre de visualisation.
- 2- Cliquez Outils dans la barre de menus, puis **Importer**.

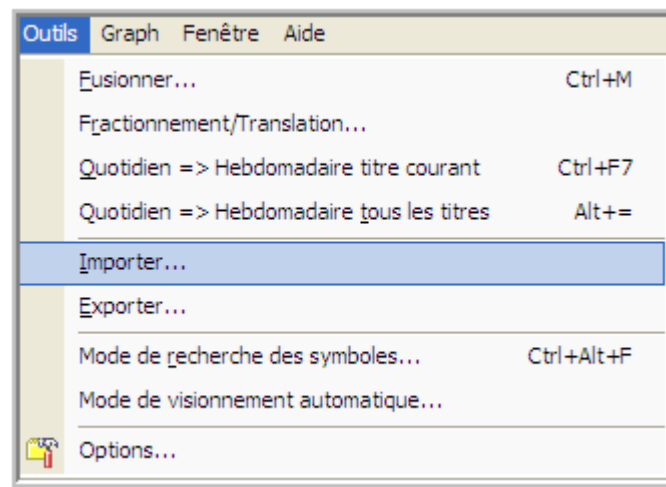


Figure 13.31 Importer

- 3- Cliquez Parcourir afin de sélectionner les sous-listes désirées.

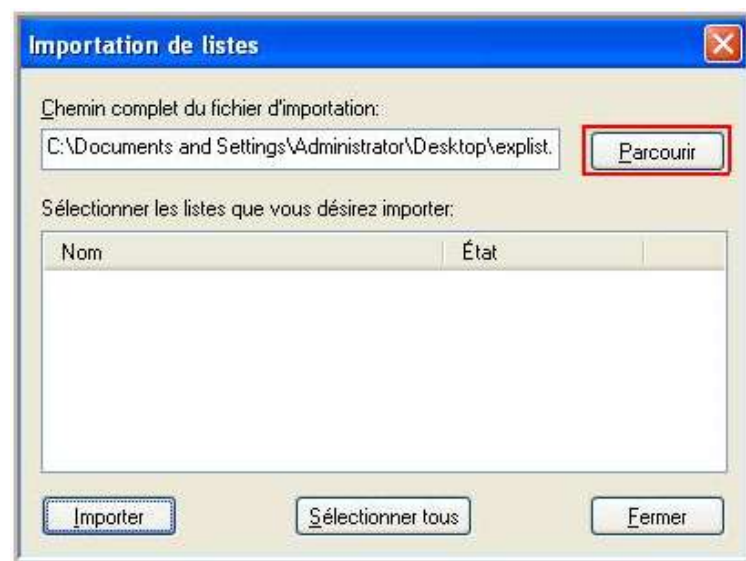


Figure 13.32 Importation de listes – Parcourir

4- Cliquez **Importer**. Vos données sont maintenant dans votre nouvel ordinateur!

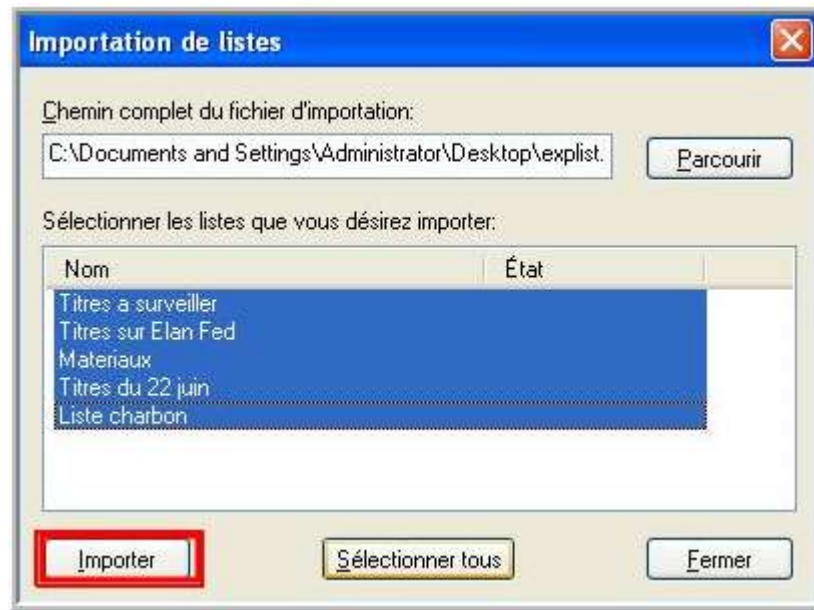


Figure 13.33 Importation de listes

J'aimerais exporter tous les indicateurs que j'ai tracés sur mes graphiques vers un autre ordinateur (ou les sauvegarder)...

1- Cliquez Graphique dans la barre de visualisation.



Figure 13.34 Écran Graphique dans la barre de visualisation

- 2- Cliquez Outils dans la barre de menus, puis Exporter.

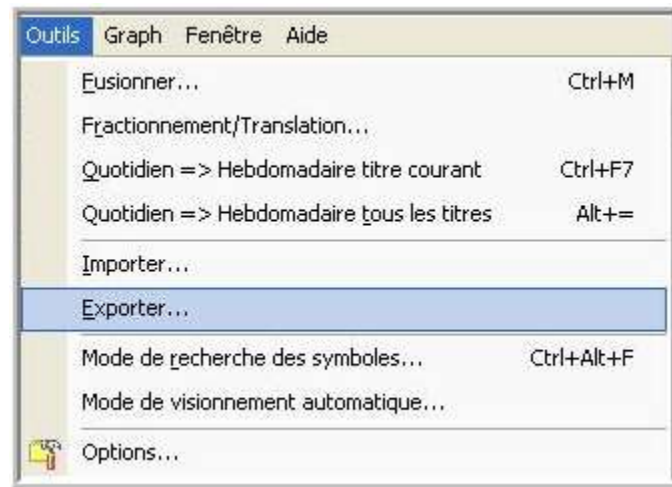


Figure 13.35 Outils dans la barre de menus – Exporter

- 3- Cliquez Parcourir afin de sélectionner l'endroit où vous souhaitez sauvegarder vos indicateurs.



Figure 13.36 Exporter les indicateurs

- 4- Sous **Exporter pour**, sélectionnez Tous les titres.
- 5- Cliquez Exporter. Vos fichiers sont sauvegardés !

Si vous souhaitez importer vos indicateurs vers un autre ordinateur, il vous faut d'abord installer le logiciel MARKETVISIONPLUS™ puis suivre les étapes suivantes :

- 1- Cliquez Graphique dans la barre de visualisation.



Figure 13.37 Écran Graphique dans la barre de visualisation

- 2- Cliquez Outils dans la barre de menus, puis Importer. La boîte de dialogue *Importer indicateurs* s'ouvre.

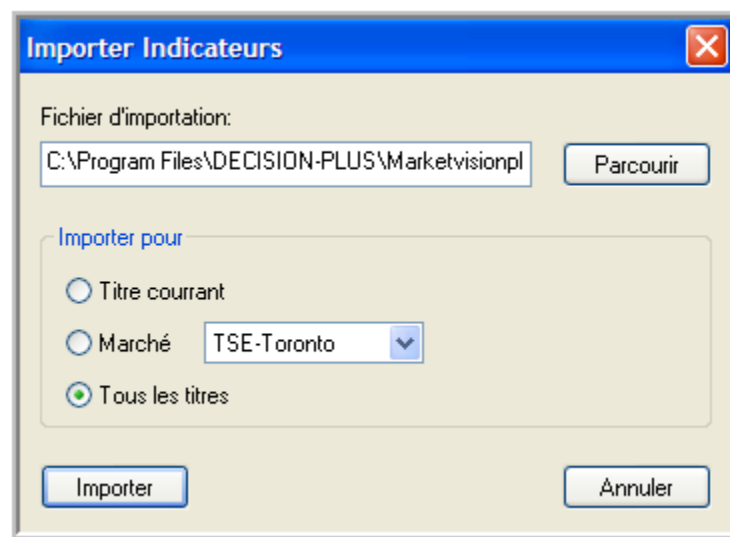


Figure 13.38 Importer indicateurs

- 3- Choisissez **Tous les titres** afin de sélectionner tous les indicateurs.
- 4- Cliquez Importer.