

Chapitre 2 - Les écrans principaux

Table des matières

Chapitre 2 - Les écrans principaux	2.1
Écran Profil	2.2
Comment se déplacer dans l'écran Profil	2.4
Modifier l'écran Profil	2.5
Ajouter un item à l'écran Profil	2.6
Modifier l'ordre des items affichés dans l'écran Profil	2.8
Insérer un item à un endroit précis dans l'écran Profil	2.9
Retirer un item	2.10
Boutons Défaut et Annuler	2.10
Modifier la largeur d'une colonne	2.11
Écran Nouvelles	2.12
Lire une nouvelle	2.14
Écran Cotes	2.17
Icône Historique dans l'écran Cotes	2.19
Écran Graphique	2.20
Lire une cote	2.22
Principe du même titre actif	2.22

Chapitre 2 - Les écrans principaux

Le logiciel MARKETVISIONPLUS™ propose quatre écrans d'information : **Profil**, **Nouvelles**, **Cotes**, et **Graphique**, regroupés dans la barre d'outils de visualisation.

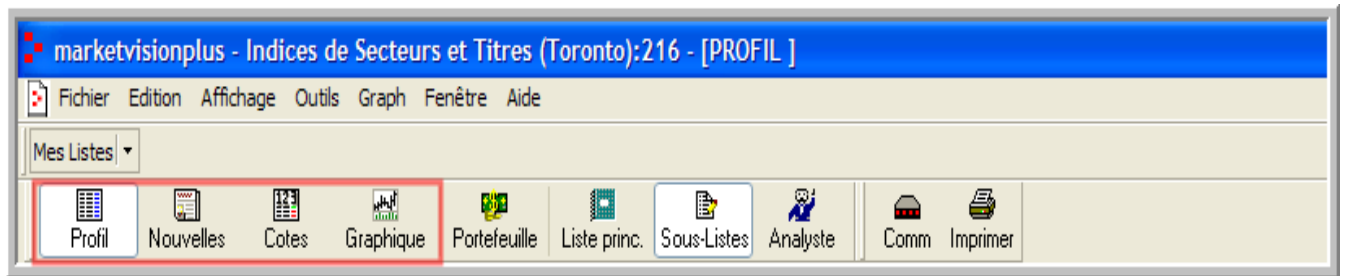


Figure 2.1 Présentation de la barre de visualisation – barre d'écrans

Chaque écran contient une multitude de renseignements qui permettent d'analyser des titres boursiers sous divers angles. Cette section du manuel se veut une description exhaustive de chacun de ces écrans.

Écran Profil

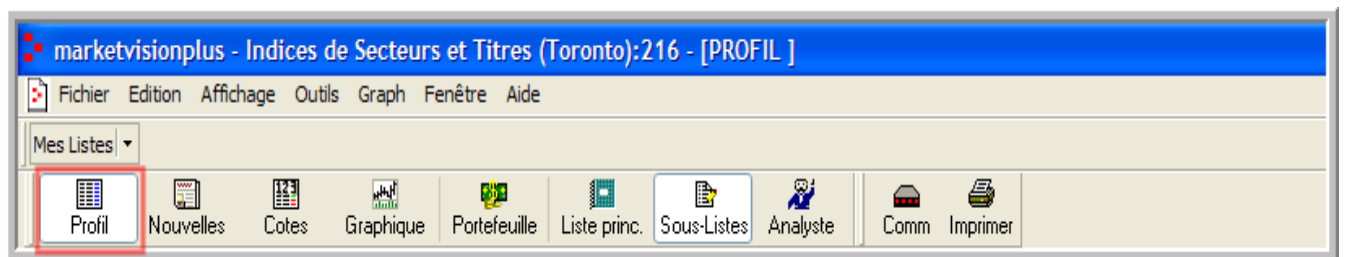


Figure 2.2 Présentation de l'icône Profil

Vous accédez à l'écran Profil avec l'icône Profil ou avec la touche F1 du clavier.

Dans l'écran Profil, MARKETVISIONPLUS™ présente la liste de tous les titres boursiers cotés sur les marchés nord-américains dont vous avez préalablement choisi de télécharger lors de votre première communication.

C'est un index qui affiche sous forme de tableau des renseignements de base sur chaque titre de la liste courante. L'ordre des colonnes et les items affichés sont établis par défaut dans le logiciel, et se lisent comme suit :

R	M-Symbole	Nom	I	S	Secteur	Groupe Industriel	Industrie	Sous-Industrie
1	T-X-SFTT	S&P Composite						Indice Marché
2	T-X-TTEM	S&P Capped Energy Sec						Indice Marché
3	T-ESI	Ensign Energy Service			Energie	Energie	Equipements et Services pour l'Energie	Forage gazier et pétrolier
4	T-PD.UN	PRECISION DRILLING CO			Energie	Energie	Equipements et Services pour l'Energie	Forage gazier et pétrolier
5	T-SVY	SAVANNAH ENERG SERV.			Energie	Energie	Equipements et Services pour l'Energie	Forage gazier et pétrolier
6	T-TDS.UN	Trinidad Energy Svcs			Energie	Energie	Equipements et Services pour l'Energie	Forage gazier et pétrolier

Figure 2.3 Présentation de l'écran Profil

1- Le rang (R) occupé par le titre dans la liste courante.

Remarque : L'ordre dans lequel les titres vous seront présentés correspond toujours au dernier tri effectué dans le logiciel.

2- La lettre qui identifie le marché (M) où le titre se transige :

- T = Bourse de Toronto
- N = Bourse de New York
- Q = Bourse de Nasdaq
- A = Bourse de Amex
- V = Bourse de croissance TSX (Vancouver)
- W = Indices de Dow Jones
- L = US-OTC/BB
- F = Fond mutuel

- 3- Son symbole boursier.
- 4- Son nom : tel que la compagnie l'a déclaré lors de son inscription en Bourse.

*Remarque : Afin de ne pas surcharger les communications du soir, lorsqu'une nouvelle compagnie fait son entrée en Bourse, nous ne vous envoyons que le symbole et le prix. Le titre se crée automatiquement mais vous aurez cependant à faire la démarche : **Importer des données dans le menu Fichier** pour obtenir le nom et les informations sur le titre. Vous trouverez la procédure à la section 4.0 Communication historique.*


- 5- Les deux colonnes I et S signifiant respectivement Imprimer et Sélectionner.
- 6- Son secteur d'activité selon un standard de classeur : GICS – Global Industry Classification Standard. Chaque secteur se divise en trois sous-secteurs soit : groupe industriel, industrie, sous-industrie.

Comment se déplacer dans l'écran Profil :

La barre du curseur sélectionne par défaut le premier titre de chaque liste. Vous pouvez vous déplacer d'un titre à l'autre en cliquant sur les titres un après l'autre ou tout simplement en utilisant certaines touches du clavier selon les trois façons suivantes:

- 1- Les touches de direction (flèches),
- 2- Les touches «Page Suivante» ou «Page Précédente» mieux connues sous «*page UP ou page Down*»,
- 3- Les touches «Début» et «Fin» ou «*Home*» et «*End*» sur votre clavier.



Toutes les fonctions avancées sont identifiées par ce petit symbole  et s'adressent plus particulièrement à l'utilisateur initié.

Le débutant n'a pas à se préoccuper de ces fonctions pour commencer à utiliser le logiciel. Il doit simplement savoir qu'elles existent, et que la présentation dite «par défaut» à la livraison du logiciel peut être modifiée et personnalisée.

Modifier l'écran Profil

L'ordre établi par défaut dans l'écran Profil peut ne pas vous convenir parfaitement. Vous pouvez y apporter une multitude de changements afin de l'adapter à vos besoins. Une fois vos modifications enregistrées, l'écran Profil conservera cet aspect jusqu'à ce que vous y apportiez de nouvelles modifications.

Pour ajouter, modifier, déplacer ou retirer un item, vous devez cliquer **droit*** dans la zone des items affichés de l'écran Profil (encadré rouge).

** Il y a très peu d'endroits dans le logiciel où vous devez utiliser le bouton droit de votre souris.*

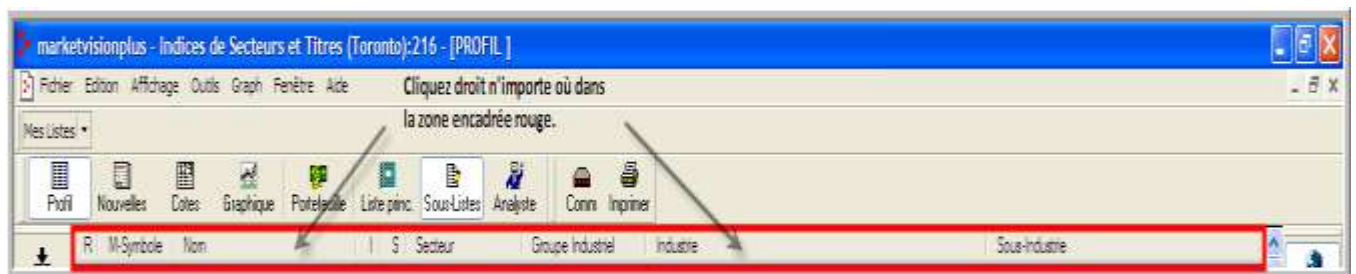


Figure 2.4 Zone des items affichés de l'écran Profil

Une fenêtre apparaît.

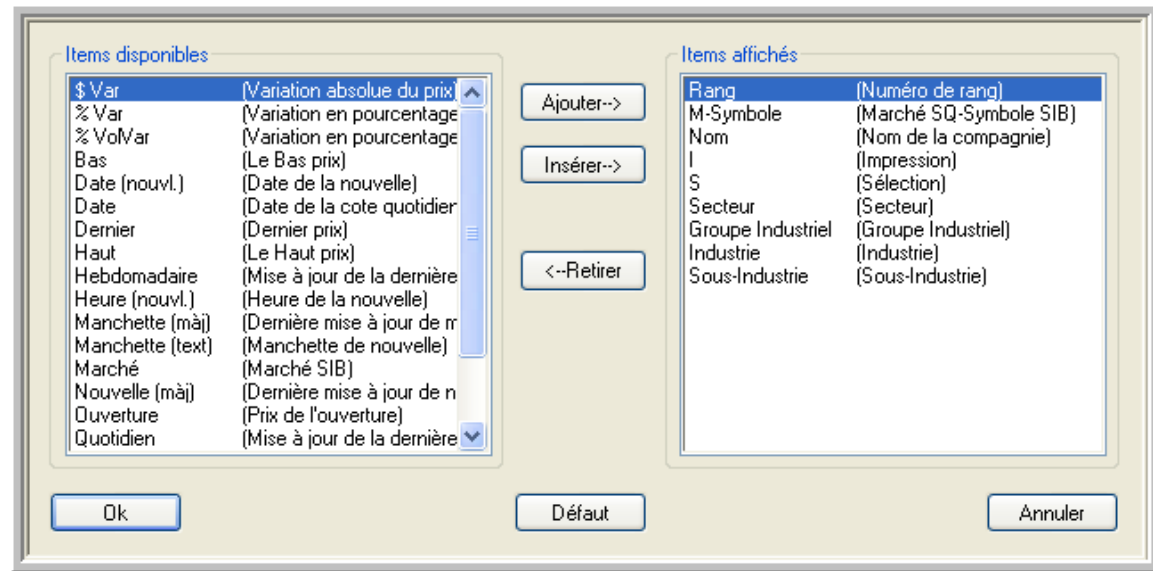


Figure 2.5 Fenêtre des items disponibles et affichés

Vous avez à droite les items affichés, c'est-à-dire les items que vous retrouvez par défaut dans l'écran Profil, et à gauche, les items disponibles. Voici les différentes étapes à suivre selon les modifications que vous voulez apporter.



Ajouter un item à l'écran Profil :

- 1- Saisissez votre choix dans la liste des items disponibles.
- 2- Cliquez Ajouter. L'item se retrouve alors au dernier rang des items affichés.
- 3- Cliquez OK. Une nouvelle colonne s'est ajoutée à l'extrême droite de l'écran Profil.

Exemple :

Vous aimeriez ajouter une colonne à l'Écran Profil afin d'obtenir le prix le plus haut atteint au cours de la dernière journée complète de transaction, sur chacun de vos titres.

1- Cliquez Haut dans le tableau des items disponibles.

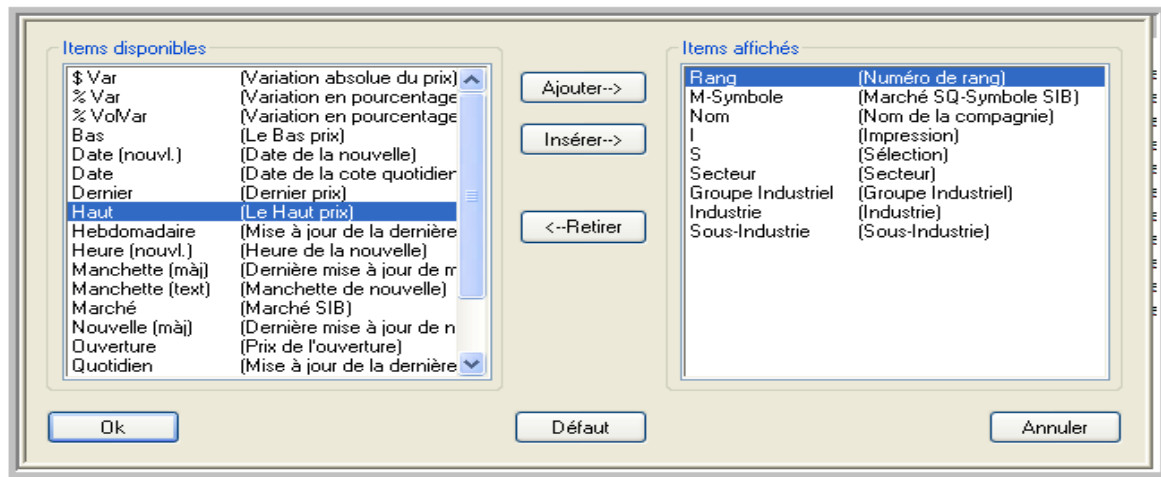


Figure 2.6 Choix d'un item

2- Cliquez Ajouter. L'item se transporte alors du côté des items affichés et se place au dernier rang.

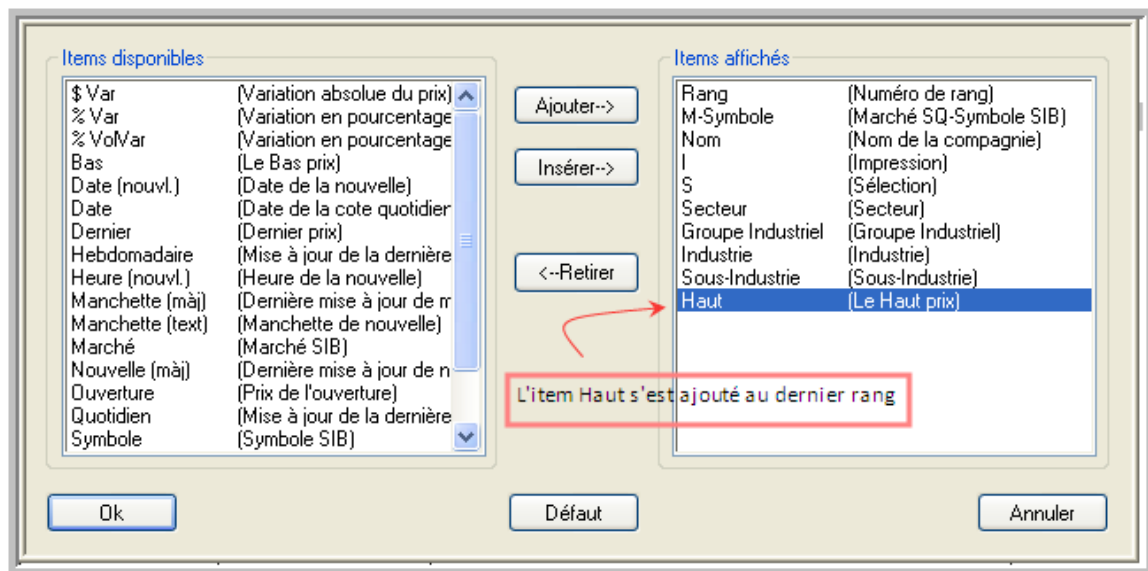


Figure 2.7 Ajout d'un item dans les items affichés

- 3- Cliquez OK, la nouvelle colonne Haut, s'ajoute à l'extrémité droite de l'écran Profil et affiche aussitôt le prix le plus haut atteint la veille sur tous vos titres de la liste courante.

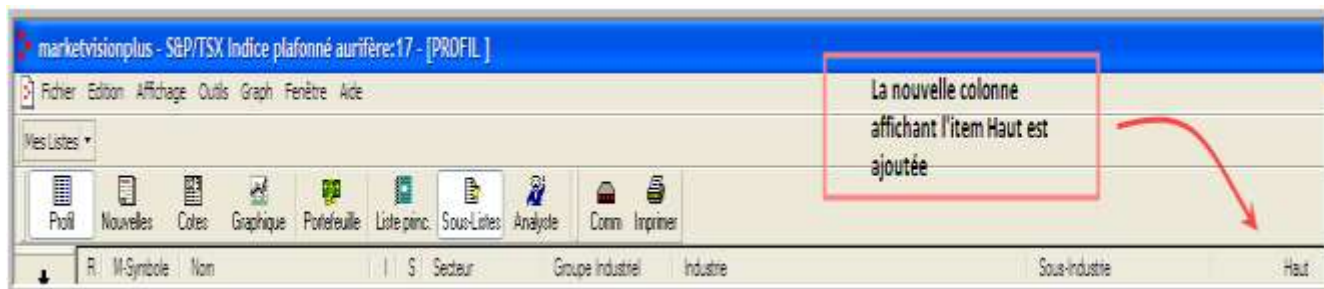


Figure 2.8 Ajout d'une colonne à l'écran Profil



Modifier l'ordre des items affichés dans l'écran Profil :

- 1- Cliquez gauche sur l'item à déplacer dans la liste des items affichés et maintenez enfoncé.
- 2- Déplacez à l'endroit désiré et relâchez.
- 3- Répétez les étapes jusqu'à ce que l'ordre des items soit satisfaisant.
- 4- Cliquez OK. Les colonnes de l'écran Profil seront maintenant disposées selon l'ordre que vous avez établi dans la liste des items affichés.

Exemple (suite) :

L'item Haut s'est affiché au dernier rang, mais vous aimeriez qu'il soit plutôt placé tout de suite après le nom de la compagnie.

- 1- Cliquez sur l'item Haut et maintenez le bouton de la souris enfoncé.
- 2- Déplacez à l'endroit désiré, soit après le Nom, et relâchez. La colonne affichant l'item Haut se retrouve maintenant au 4^e rang dans l'écran Profil.

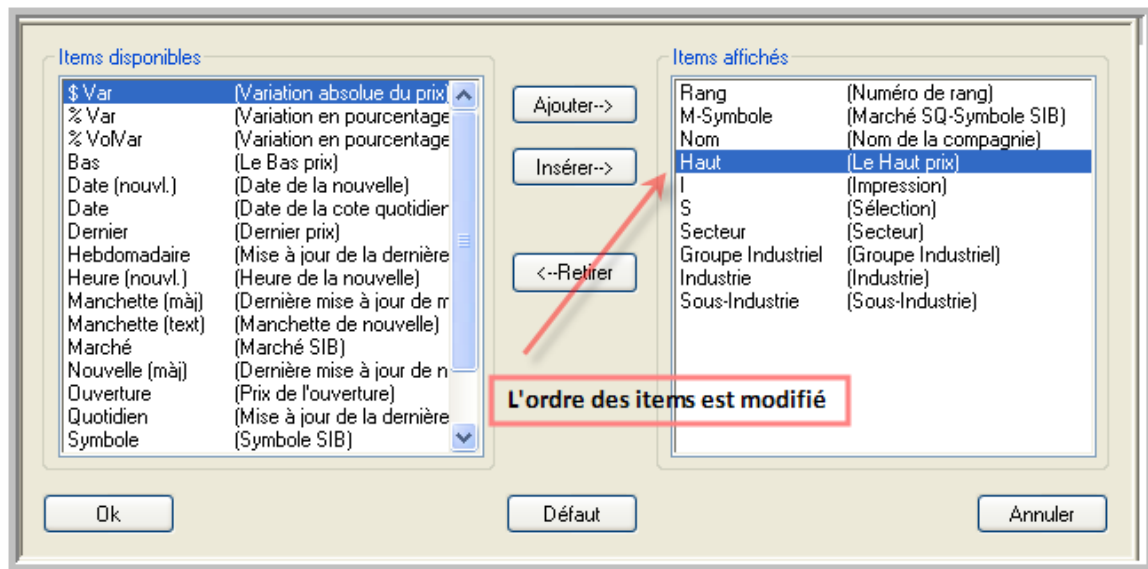


Figure 2.9 Modification de l'ordre des items affichés dans le tableau



Figure 2.10 Modification des items affichés dans l'écran Profil



Insérer un item à un endroit précis dans l'écran Profil :

Utilisez cette procédure si vous avez déjà déterminé l'emplacement de l'item que vous vous apprêtez à insérer. Elle est plus directe et vous évite de faire des déplacements d'items avec la souris.

- 1- Saisissez votre choix dans la liste des items disponibles.
- 2- Déterminez l'emplacement de ce nouvel item du côté des items affichés, en plaçant votre curseur sur l'item qui se retrouvera juste en-dessous de celui que vous désirez insérer.
- 3- Cliquez Insérer. Le nouvel item est alors inséré à l'endroit désigné.
- 4- Cliquez OK. Une nouvelle colonne s'est ajoutée dans l'écran Profil selon l'ordre établi dans le tableau des items affichés.



Retirer un item :

- 1- Saisissez l'item à retirer du côté des items affichés.
- 2- Cliquez Retirer.
- 3- Cliquez OK. L'item et la colonne sont alors retirés du tableau.



Boutons Défaut et Annuler :

Juste à côté du bouton OK, vous retrouvez les boutons Défaut et Annuler. Le bouton Défaut vous permet de remettre les items et les colonnes de l'écran Profil selon l'ordre établi par défaut dans le logiciel :

- 1- Cliquez sur Défaut. Les items ajoutés disparaissent et l'écran Profil reprend sa forme d'origine.
- 2- Cliquez OK.

Le bouton Annuler vous permet d'annuler l'action et de revenir à l'écran Profil sans faire de modification.



Modifier la largeur d'une colonne :

- 1- Placez le curseur sur le petit trait vertical qui indique l'emplacement de la colonne dans la zone des items affichés (zone grise).
- 2- Cliquez gauche et maintenez enfoncé.
- 3- Déplacez la ligne à la largeur souhaitée. Une fois en place, relâchez simplement le bouton de la souris. La colonne est alors ajustée à la largeur souhaitée.



Figure 2.11 Trait vertical déterminant l'emplacement d'une colonne

Écran Nouvelles :

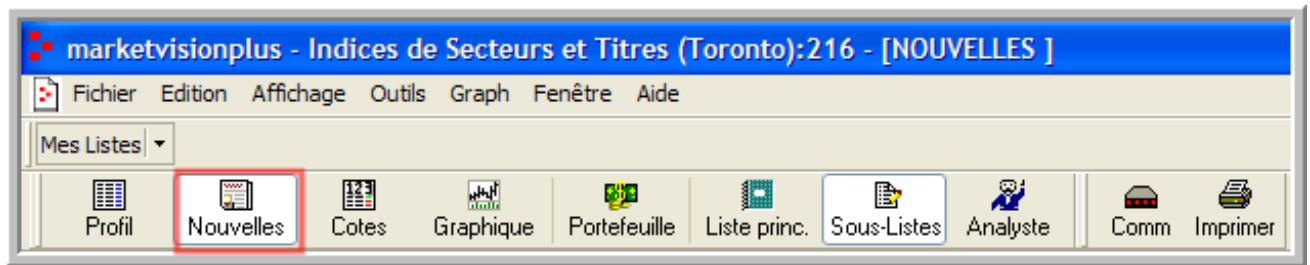


Figure 2.12 Présentation de l'icône Nouvelles

Vous accédez à l'écran Nouvelles par l'icône Nouvelles ou par la touche F2 du clavier.

L'écran Nouvelles affiche les dernières manchettes émises par les compagnies ou par tout autre organisme, sur les titres de la liste courante. À condition, bien sûr, d'avoir installé les nouvelles en même temps que les marchés sur votre ordinateur.

Vous y retrouvez dans l'ordre établi par défaut dans le logiciel, les colonnes et les items suivants :

The screenshot shows the 'Nouvelles' screen with a table of news items. The table has five columns: 'Rang', 'M-Symbole', 'Date (nouvl.)', and 'Manchette (text)'. The first row is highlighted in blue. Red arrows point to the first five columns of the table.

1	2	3	4	5
Rang	M-Symbole		Date (nouvl.)	Manchette (text)
1	T-NA		19/05/2009	Banque Nationale Groupe financier relocalise sa succursale
2	T-CCI		20/05/2009	Canaccord Capital Inc. reports fourth quarter and fiscal y
3	T-ATD.B		16/03/2009	Couche-Tard enregistre une hausse de son bénéfice net au t

Figure 2.13 Présentation de l'écran Nouvelles

- 1- Le rang du titre dans la liste courante;
- 2- La lettre correspondante au marché (M) où il est transigé;
- 3- Son symbole boursier;
- 4- La date de la nouvelle;
- 5- La manchette du plus récent communiqué émis. Si un titre contient une nouvelle en date de la journée courante, la date de la nouvelle apparaît en **rouge**.

Note : Le terme «nouvelle» est utilisé de façon générale pour parler d'une annonce ou d'un avis émis sur un titre en particulier. Mais, nous l'employons aussi pour faire référence à son contenu, c'est-à-dire au texte complet du communiqué. Alors que la «manchette» est simplement le gros titre d'une nouvelle.

Exemple :

Référez-vous à la *figure 2.13* pour bien visualiser la présentation des manchettes dans le logiciel.

Dans notre exemple, le titre de la Banque Nationale est en bleu, simplement parce que le curseur se place automatiquement sur le premier titre de la liste courante. La dernière manchette émise sur ce titre est en date du 19/5/2009.

Le titre de Canaccord Capital Inc., au deuxième rang, affiche une date en rouge, ce qui indique qu'une nouvelle a été émise en date de la journée courante, soit le 20/5/2009.

Au troisième rang, vous retrouvez le titre de Couche-Tard. La dernière manchette sur ce titre a été émise en mars 2009.


Vous retrouverez parfois des titres dont les manchettes remontent à plusieurs mois ou qui n'ont aucune manchette. C'est tout à fait normal.

Note : Les titres de la liste, qu'ils présentent ou non une manchette, sont placés dans l'ordre du dernier tri effectué, et non pas en ordre de date des manchettes.

Remarque : Les nouvelles sont transmises dans la communication de fin de journée (après 19h00).

Si vous n'avez pas installé les nouvelles lors de la première installation mais que vous aimeriez les obtenir à partir de maintenant, vous n'avez qu'à cocher la case prévue à cette effet lors de votre prochaine communication de fin de journée. Vous ne recevrez pas les nouvelles émises antérieurement, mais votre historique commencera à se former à compter de la date de cette première transmission de nouvelles.

Lire une nouvelle :

- 1- Dans l'écran Nouvelles, saisissez une manchette.
- 2- Cliquez sur l'icône Consulter  dans la barre d'outils de contexte. La dernière nouvelle émise sur ce titre s'affichera ainsi que la date et l'heure de son émission.
- 3- Cliquez Nouvelle précédente pour consulter une à une les nouvelles émises sur ce titre ou Nouvelle suivante pour revenir une à une vers la plus récente.

Remarque : Certaines compagnies émettent les nouvelles dans les deux langues. Si en saisissant la dernière nouvelle, vous l'obtenez en anglais, vous pouvez essayer de l'obtenir en français en cliquant Nouvelle précédente puisqu'elle a probablement été émise quelques minutes auparavant.

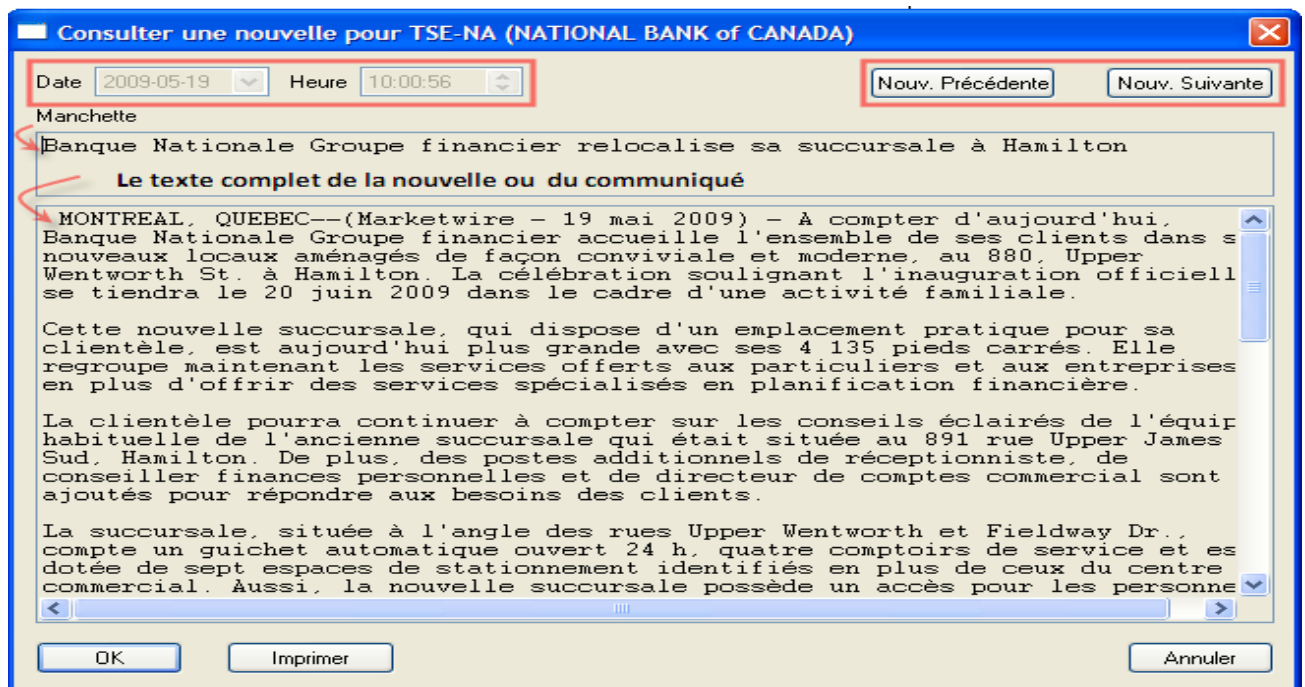
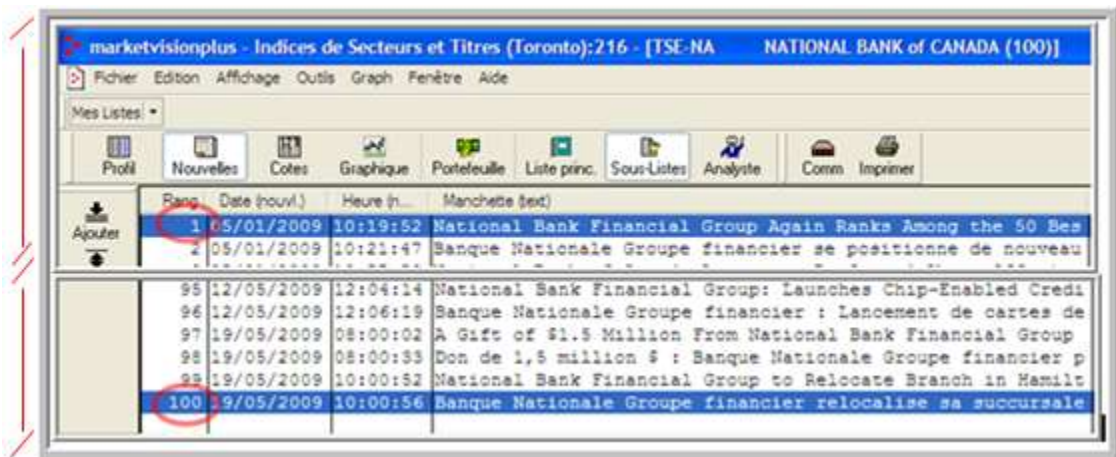


Figure 2.14 Fenêtre Consulter une nouvelle

Consulter toutes les nouvelles sur un titre ou repérer une manchette en particulier :

- 1- Cliquez sur l'icône Historique  dans la barre d'outils de contexte. La liste des derniers communiqués apparaît instantanément.



Rang	Date (heurl.)	Heure (h...	Manchette (text)
1	05/01/2009	10:19:52	National Bank Financial Group Again Ranks Among the 50 Bes
2	05/01/2009	10:21:47	Banque Nationale Groupe financier se positionne de nouveau
95	12/05/2009	12:04:14	National Bank Financial Group: Launches Chip-Enabled Credi
96	12/05/2009	12:06:19	Banque Nationale Groupe financier : Lancement de cartes de
97	19/05/2009	08:00:02	A Gift of \$1.5 Million From National Bank Financial Group
98	19/05/2009	08:00:33	Don de 1,5 million \$: Banque Nationale Groupe financier p
99	19/05/2009	10:00:52	National Bank Financial Group to Relocate Branch in Hamilt
100	19/05/2009	10:00:56	Banque Nationale Groupe financier relocalise sa succursale

Figure 2.15 Liste des communiqués émis

- 2- Double-cliquez sur une manchette pour afficher la nouvelle complète à l'écran.
- 3- Cliquez OK ou Annuler pour revenir à liste des manchettes du titre.
- 4- Cliquez à nouveau sur l'icône Historique pour revenir à l'écran Nouvelles pour tous les titres de la liste courante.

Astuce : Lors de l'installation du logiciel, un historique des nouvelles, d'une dizaine de jours, a été placé sur votre ordinateur. Afin de vous constituer une bonne base de données historique, commandez toujours la mise à jour des nouvelles en même temps que la mise à jour quotidienne.

Dans le dernier paragraphe d'un communiqué, vous retrouvez souvent des informations concernant les activités de la compagnie. Bien que cette structure ne soit pas imposée, les différentes compagnies de communication qui rédigent les communiqués de presse semblent s'y conformer.

Près de 90% des titres inscrits sur la Bourse de Toronto utilisent un des quatre «feed» officiels pour l'émission des manchettes, soit : CCN, CNW, ISDN et Telbec. Nous recevons ainsi l'ensemble des communications que nous pouvons vous retransmettre aussitôt.

Par contre, bien que nous obtenions aussi la plupart des nouvelles des compagnies inscrites sur la Bourse de Croissance TSX (Vancouver), celles-ci n'ont pas l'obligation d'utiliser un des quatre «feed» officiels et choisissent parfois d'envoyer leurs manchettes par télécopieur aux différents journaux. La collecte des nouvelles est donc beaucoup plus fastidieuse et c'est pourquoi nous ne pouvons les fournir de manière exhaustive.

Pour ce qui est des titres américains, seules les manchettes émises au Canada ou via un «feed» canadien seront disponibles dans l'écran Nouvelles.

Il n'y a pas de nouvelles sur les fonds mutuels et très peu sur les différents indices. Vous pouvez retrouver, à l'occasion, certains commentaires concernant les marchés en général.

Écran Cotes :

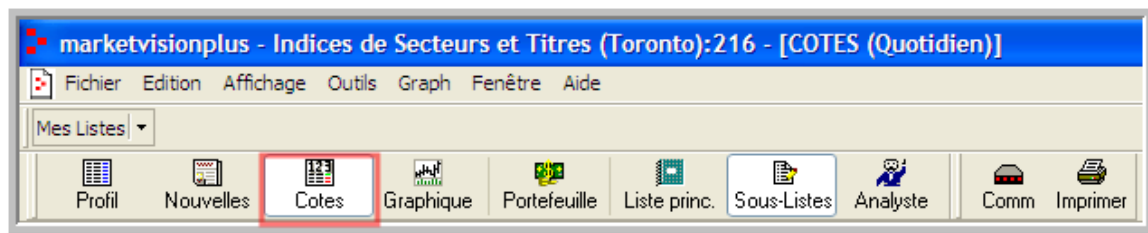


Figure 2.16 Présentation de l'icône Cotes

Vous accédez à l'écran Cotes par l'icône Cotes ou par la touche F3 du clavier.

L'écran Cotes est un écran dit «historique» puisqu'il affiche les cotes de la dernière journée complète de transactions si vous êtes en mode Quotidien. C'est-à-dire qu'il représente la cote de fermeture de la veille pour chaque titre de la liste courante.

En mode Hebdomadaire, il représente plutôt une vue d'ensemble de l'activité sur un titre, pour une semaine.

L'écran Cote ressemble aux colonnes boursières de votre journal du matin.

The screenshot shows the MarketVisionPlus software interface displaying the 'Cotes' screen. The title bar reads 'marketvisionplus - S&P/TSX Indice plafonné aurifère:17 - [COTES (Quotidien)]'. The menu bar includes 'Fichier', 'Edition', 'Affichage', 'Outils', 'Graph', 'Fenêtre', and 'Aide'. Below the menu bar is a toolbar with icons for 'Profil', 'Nouvelles', 'Cotes', 'Graphique', 'Portefeuille', 'Liste princ.', 'Sous-Listes', 'Analyste', 'Comm', and 'Imprimer'. The 'Cotes' icon is highlighted with a red box. Below the toolbar is a table with 10 columns. Red arrows point from the toolbar icons to the corresponding columns in the table: 'Nouvelles' to 'Rang', 'Cotes' to 'M-Symbole', 'Graphique' to 'Date', 'Portefeuille' to 'Haut', 'Liste princ.' to 'Bas', 'Sous-Listes' to 'Demier', 'Analyste' to 'Volume', 'Comm' to '\$ Var', and 'Imprimer' to '% Var'. The table contains the following data:

Rang	M-Symbole	Date	Haut	Bas	Demier	Volume	\$ Var	% Var
1	T-X-TTGD	21/05/2009	337.21	321.90	335.54	50,956,534	+5.390	+1.63
2	T-AEM	21/05/2009	65.87	63.31	65.12	779,574	+0.360	+0.56
3	T-AGI	21/05/2009	10.20	9.70	10.10	737,633	-0.010	-0.10
4	T-ABX	21/05/2009	42.62	40.54	41.97	5,053,693	+0.440	+1.06
5	T-CG	21/05/2009	7.19	6.97	7.05	373,033	-0.070	-0.98
6	T-KRY	21/05/2009	0.37	0.34	0.34	105,786	-0.005	-1.43
7	T-ELD	21/05/2009	10.56	10.02	10.38	3,181,089	-0.120	-1.14
8	T-GBU	21/05/2009	2.61	2.45	2.60	705,844	+0.060	+2.36

Figure 2.17 Écran Cotes

Vous obtenez selon l'ordre établi par défaut dans le logiciel, les informations suivantes :

- 1- Le rang qu'occupe le titre dans la liste courante;
- 2- La lettre correspondante au marché (M) où le titre se transige;
- 3- Son symbole boursier;
- 4- La date : la date **de la veille**;
- 5- Le haut : le prix le plus haut **atteint la veille**;
- 6- Le bas : le prix le plus bas **atteint la veille**;
- 7- Le dernier : le prix de fermeture **de la veille**;
- 8- Le volume des transactions effectuées dans une période donnée (journée ou semaine);
- 9- La variation absolue (\$ Var) de la dernière cote par rapport à la cote précédente;
- 10- La variation en pourcentage (% Var) de la dernière cote par rapport à la cote précédente.

*Remarque : L'écran Cotes affiche les données de la dernière journée complète de transactions, c'est pourquoi nous parlons souvent **de la veille**.*

Toutefois, il faut comprendre que si la Bourse était ouverte aujourd'hui, et que vous analysez les cotes de l'écran Cotes à 20h00, les cotes affichées seront en date d'aujourd'hui, puisque la dernière journée complète de transaction est celle qui s'est terminée à 16h00.

Par contre, si vous regardez l'écran Cotes à 14h00, vous obtiendrez toujours les cotes d'hier, car la journée de transaction d'aujourd'hui n'est pas encore terminée.

*Retenez simplement qu'il s'agit des cotes de la **dernière journée complète de transactions**.*

Icône Historique dans l'écran Cotes :

En mode Quotidien : Cliquez sur l'icône Historique de la barre d'outils de contexte, vous obtiendrez les 250 dernières cotes quotidiennes soit l'équivalent d'une année complète de transaction.

En mode Hebdomadaire : Cliquez sur l'icône Historique de la barre d'outils de contexte, vous obtiendrez les 250 dernières cotes hebdomadaires, soit l'équivalent de près de cinq années de transaction.

Astuce : En appuyant à nouveau sur l'icône Cotes ou la touche F3, l'écran bascule de quotidien à hebdomadaire et vice versa.

Écran Graphique :

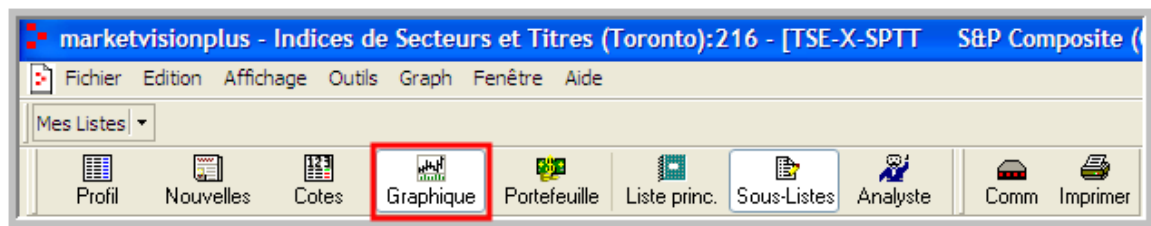


Figure 2.18 Écran Graphique

Vous accédez à l'écran Graphique par l'icône Graphique ou par la touche F4 du clavier.

C'est ici que vous prendrez vos décisions. L'écran Graphique affiche la même liste courante que les autres écrans d'information mais un seul titre à la fois. C'est dans cet écran que vous tracez vos lignes de tendance, vos supports et vos résistances. Que vous examinez certains mouvements à la loupe avec le Zoom+, que vous affichez les lignes pointillées des nouvelles, et que vous suivez l'offre et la demande de vos titres. Toutes ces fonctions seront expliquées dans la section Barre d'outils de graphique.

C'est aussi dans cet écran que vous programmez vos analyses. Sur le graphique, vous pouvez afficher une ou plusieurs des 33 analyses techniques disponibles dans MARKETVISIONPLUS™ et programmables dans 10 modules. De plus, tout l'aspect de l'écran est modifiable. Vous trouverez la procédure à la section Modules et Analyses.

Nous avons expliqué dans les premières pages du manuel, à la section Présentation de l'environnement visuel, que la barre de titre qui apparaît en bleu en haut de chaque écran, présente les mêmes informations pour les écrans Profil, Cotes et Nouvelles mais que certains items s'ajoutent pour l'écran Graphique.

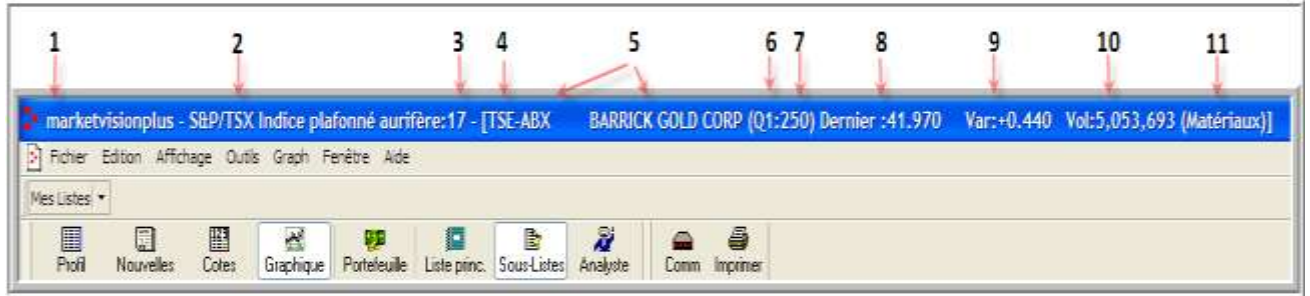


Figure 2.19 Barre de titre de l'écran Graphique

Voyons ici les informations que nous donne la barre titre qui apparaît en haut de l'écran Graphique:

- 1- Le logo et le nom du logiciel MARKETVISIONPLUS™;
- 2- La liste active : c'est-à-dire le nom de la liste que vous consultez;
- 3- Le nombre de titres que contient cette liste;
- 4- Le marché;
- 5- Le symbole et le nom de la compagnie;
- 6- L'écran dans lequel vous êtes présentement;
- 7- Le nombre de jours à l'écran;
- 8- Dernier : dernier prix transigé;
- 9- Var. : variation en \$ par rapport au prix de fermeture d'hier;
- 10- Vol. : volume d'actions transigées aujourd'hui;
- 11- Son secteur d'activité.

L'écran Graphique affiche vos graphiques en deux formats.

- 1- En **Quotidien** sur 250 jours, c'est-à-dire que chaque cote représente une journée et que le graphique complet donne un aperçu sur un an.
- 2- En **Hebdomadaire** sur 250 semaines, c'est-à-dire que chaque cote représente une semaine et que le graphique complet donne un aperçu des cinq dernières années environ.

Lire une cote :

Un graphique boursier représente les forces haussières et baissières du marché à l'aide de barres quotidiennes ou hebdomadaires. Le haut de chaque barre représente la limite atteinte par la poussée haussière (haut du jour). Le bas représente celle de la force baissière (bas du jour). Le prix de fermeture proclame l'issue du combat et est représenté par un petit trait horizontal sur chacune des cotes.

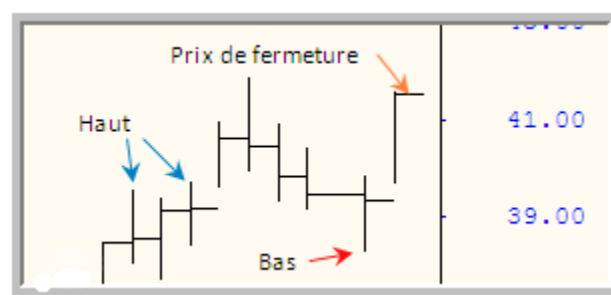


Figure 2.20 Lire une cote

Principe du même titre actif :

Une des particularités de MARKETVISIONPLUS™ est son principe du même titre actif dans tous les écrans. Vous pouvez donc observer le même titre en passant d'un type d'écran à un autre, en cliquant sur son icône ou en utilisant les touches F1, F2, F3 ou F4.

Exemple :

En consultant votre liste de titres favoris dans l'écran Graphique, vous vous arrêtez sur le titre de la Banque Royale qui se transige sur la Bourse de Toronto sous le symbole RY.

Vous remarquez un élan haussier et aimeriez vérifier si une nouvelle est responsable de cet élan :

- 1- Cliquez l'icône Nouvelles dans la barre d'écrans ou enfoncez la touche F2. L'écran change mais vous êtes toujours sur le titre RY et vous obtenez instantanément la dernière manchette sur ce titre. Si la date apparaît en rouge, c'est une manchette en date d'aujourd'hui. Pour la consulter, double-cliquez dessus puis fermez la fenêtre en cliquant OK ou Annuler.

Remarque : Dans les écrans Profil, Nouvelles et Cotes, la ligne concernant le titre consulté s'affiche en bleu pour faciliter la lecture.

Vous désirez ensuite confirmer son secteur d'activité :

- 2- Cliquez l'icône Profil ou enfoncez la touche F1. L'écran change mais vous êtes toujours sur le titre RY. Vous obtenez ainsi son secteur d'activité, le groupe industriel, l'industrie, et la sous-industrie.

Vous désirez revenir à l'Écran Graphique :

- 3- Cliquez graphique ou enfoncez la touche F4. Vous obtenez à nouveau le graphique de RY.

Si vous appuyez sur la touche F4 à répétition, vous alternerez entre un graphique quotidien et un graphique hebdomadaire.

Remarque : Vous pouvez vous promener entre les quatre écrans d'information du logiciel autant de fois que vous désirez, et ce, pour autant de titres que vous voulez!