

# Chapitre 3 - Recherche de titres

## Table des matières

<b>Chapitre 3 - Recherche de titres</b> .....	3.1
Mode de recherche des titres par symbole ou nom de compagnie .....	3.2
Trouver un titre en tapant la 1 <sup>ère</sup> lettre du nom ou du symbole boursier .....	3.4
Option Fermer la fenêtre après la recherche .....	3.4
Trouver un titre sur tous les marchés .....	3.7
Trouver un titre sur un marché spécifique .....	3.8
Trouver les titres contenant un terme particulier .....	3.9
Trouver des indices boursiers .....	3.10
Liste des indices du TSX .....	3.10
Liste de quelques indices américains .....	3.11
Mode de recherche de symboles par accès direct première lettre .....	3.12
Mode de recherche par groupes sélectionnés (Colonne S ou I) .....	3.13

## Chapitre 3 - Recherche de titres

Peu importe l'écran dans lequel vous vous trouvez, vous pouvez utiliser la souris, la barre de défilement ou les touches de direction (flèches) pour rechercher un titre dans une liste. Toutefois ces méthodes sont rapidement dépassées lorsque cette liste contient un grand nombre de titres. Dépendamment de vos critères de recherche, le logiciel MARKETVISIONPLUS™ offre plusieurs méthodes faciles et efficaces pour trouver des titres. C'est ce que nous verrons ici.

### Mode de recherche des titres par symbole ou nom de compagnie

Vérifions, tout d'abord, les paramètres enregistrés dans le logiciel :

- 1- Cliquez Outils dans la barre de menus, un choix apparaît.
- 2- Sélectionnez Mode de recherche des symboles.

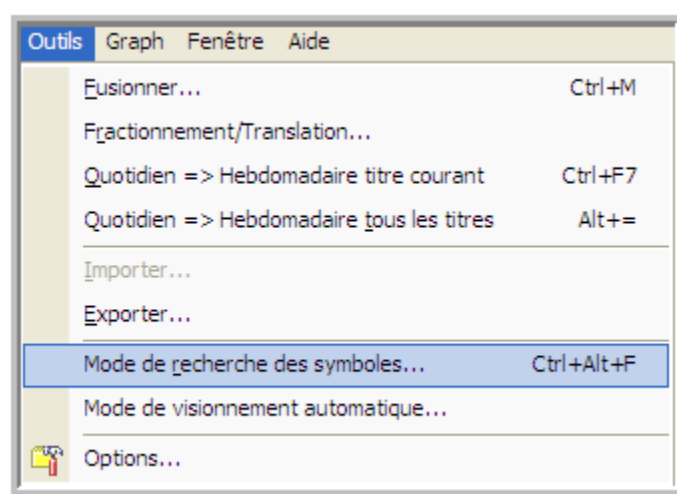


Figure 3.1 Mode de recherche des symboles

La boîte de dialogue : *Configuration et Options - Générale* apparaît.

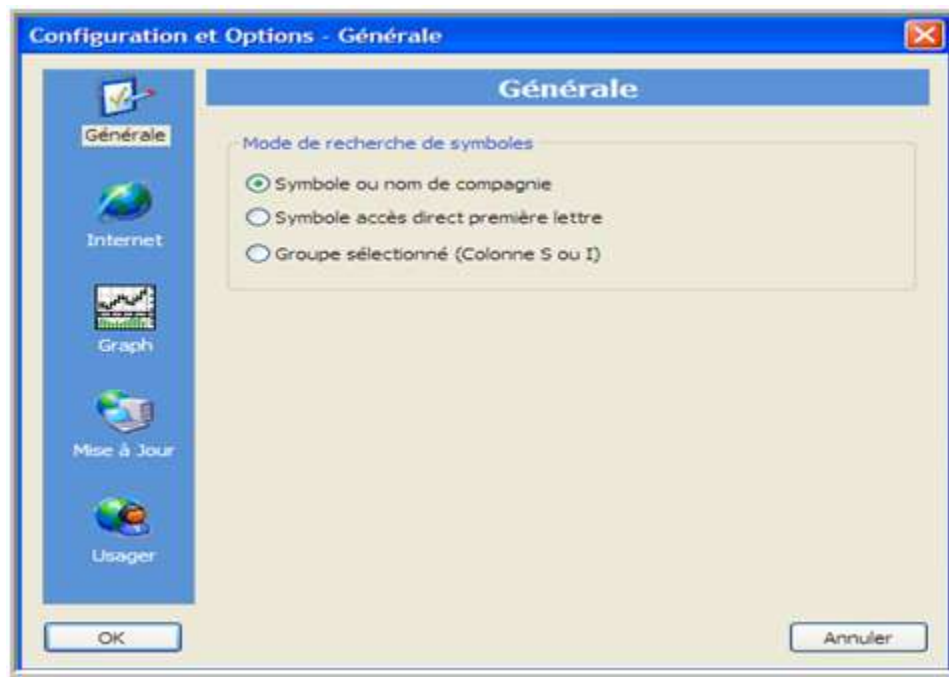


Figure 3.2 Configuration et options – Générale

**3-** Cliquez l'icône Générale. Trois choix vous sont proposés :

- Symbole ou nom de compagnie
- Symbole accès direct première lettre
- Groupe sélectionné (colonne S ou I)

**4-** Cochez : **Symbole ou nom de compagnie**, puis OK.

*Remarque :* Par défaut à la livraison du logiciel, ce choix est déjà enregistré.

## Trouver un titre en tapant la 1<sup>ère</sup> lettre du nom ou du symbole boursier

- 1- Tapez, la ou les premières lettres du nom de la compagnie ou du symbole boursier recherché, et la boîte de dialogue *Recherche de titre* apparaît.

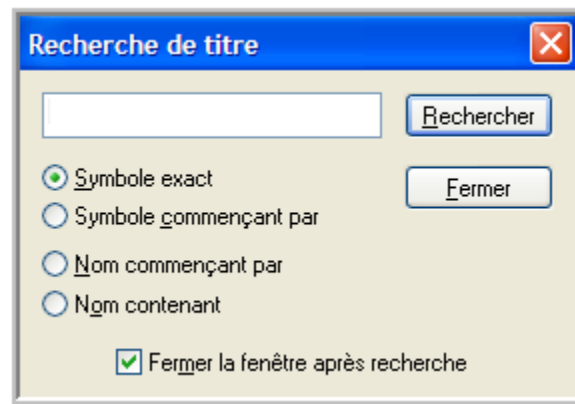


Figure 3.3 Recherche de titre

- 2- Cochez selon votre choix de recherche :
  - Symbole exact
  - Symbole commençant par
  - Nom commençant par
  - Nom contenant
- 3- Cliquez Recherche. Le premier titre ou symbole boursier répondant à vos critères de recherche apparaît à l'écran.

### Option Fermer la fenêtre après la recherche

Cette option permet de limiter ou non une recherche. Lorsque vous cochez l'option *Fermer la fenêtre après la recherche*, le logiciel n'offre qu'un résultat. C'est-à-dire le premier titre de la liste courante dont le nom ou le symbole correspond à votre demande.

Par contre, si plusieurs titres débutent par la même lettre, vous auriez avantage à ne pas cocher l'option *Fermer la fenêtre après la recherche*, car vous les obtiendriez ainsi tous,

un après l'autre, en cliquant sur Suivant jusqu'à ce que vous receviez le message «Plus d'occurrence» à l'écran. Vous auriez alors visualisé tous les titres commençant par la lettre demandée dans la liste courante.

**Exemple :**

Vous recherchez le titre de la **Banque Royale du Canada** dans la liste principale :

- 1- Faites apparaître la fenêtre de recherche de titre en tapant une lettre sur votre clavier.
- 2- Tapez son symbole boursier, soit RY.
- 3- Cochez Symbole exact.
- 4- Cochez *Fermer la fenêtre après la recherche*.
- 5- Cliquez Recherche ou enfoncez la touche Entrée sur le clavier. Vous obtenez un seul résultat soit : RY.

Maintenant, répétez les étapes mais cette fois-ci, **ne cochez pas** *Fermer la fenêtre après la recherche*.

- 1- Vous obtenez un premier titre de la Banque Royale.
- 2- Cliquez Suivant dans la boîte de dialogue; le logiciel vous présente tous les titres de la Banque Royale avec les extensions :

The screenshot shows the MarketVisionPlus software interface. The title bar reads "marketvisionplus - Liste principale:17799 - [PROFIL ]". The menu bar includes "Fichier", "Édition", "Affichage", "Outils", "Graphi", "Fenêtre", and "Aide". Below the menu bar is a toolbar with icons for "Mea Listes", "Profil", "Nouvelles", "Cotes", "Graphique", "Portefeuille", "Liste princ", "Sous-Listes", "Analyse", "Cotes", and "Inventaire". The main window displays a table with the following columns: Rang, M symbole, Nom, Secteur, Groupe Industri, and Industrie. The table contains 17 rows of data for "ROYAL BANK of CANADA" with various stock symbols (e.g., T-RY, T-RY.PR.B, T-RY.NO.B, etc.). The first row is highlighted in red.

Rang	M symbole	Nom	Secteur	Groupe Industri	Industrie
13997	T-RY	ROYAL BANK of CANADA	Finance	Banques	Banques Commerciales
13998	T-RY.PR.B	ROYAL BANK of CANADA	Finance	Banques	Banques Commerciales
13999	T-RY.NO.B	ROYAL BANK of CANADA	Finance	Banques	Banques Commerciales
14000	T-RY.WT.X	ROYAL BANK of CANADA	Finance	Banques	Banques Commerciales
14001	T-RY.WT.X	ROYAL BANK of CANADA	Finance	Banques	Banques Commerciales
14002	T-RY.WT.Y	ROYAL BANK of CANADA	Finance	Banques	Banques Commerciales
14003	T-RY.WT.X	ROYAL BANK of CANADA	Finance	Banques	Banques Commerciales
14004	T-RY.NO.S	ROYAL BANK of CANADA	Finance	Banques	Banques Commerciales
14005	T-RY.PR.B	ROYAL BANK of CANADA	Finance	Banques	Banques Commerciales
14006	T-RY.NO.Q	ROYAL BANK of CANADA	Finance	Banques	Banques Commerciales
14007	T-RY.WT.Z	ROYAL BANK of CANADA	Finance	Banques	Banques Commerciales
14008	T-RY.NO.F	ROYAL BANK of CANADA	Finance	Banques	Banques Commerciales
14009	T-RY.NO.O	ROYAL BANK of CANADA	Finance	Banques	Banques Commerciales
14010	T-RY.PR.A	ROYAL BANK of CANADA	Finance	Banques	Banques Commerciales
14011	T-RY.NO.V	ROYAL BANK of CANADA	Finance	Banques	Banques Commerciales
14012	T-RY.PR.H	ROYAL BANK of CANADA	Finance	Banques	Banques Commerciales
14013	T-RY.PR.L	ROYAL BANK of CANADA	Finance	Banques	Banques Commerciales
14014	T-RY.PR.I	ROYAL BANK of CANADA	Finance	Banques	Banques Commerciales
14015	T-RY.PR.F	ROYAL BANK of CANADA	Finance	Banques	Banques Commerciales
14016	T-RY.WT.C	ROYAL BANK of CANADA	Finance	Banques	Banques Commerciales
14017	T-RY.PR.B	ROYAL BANK of CANADA	Finance	Banques	Banques Commerciales

Figure 3.4 Écran Profil - Recherche sans cocher *Fermer la fenêtre après la recherche*

*Remarque :* L'ordre est déterminé par votre dernier tri.

## Trouver un titre sur tous les marchés

Il arrive qu'un titre se retrouve sur plusieurs bourses. Si toutes les bourses nord-américaines sont installées dans votre ordinateur et que vous faites une recherche de titre dans une grande liste, telle que la liste principale du logiciel, vous pourriez obtenir quelques résultats.

### Exemple :

Le titre de **Gildan Activewear**.

- 1- Tapez Gildan.
- 2- Cochez Nom commençant par.
- 3- Cliquez Recherche. Le titre demandé apparaît sur la bourse de New-York, sous le symbole N-GIL.
- 4- Cliquez Suivant. Le titre apparaît maintenant sur la bourse de Toronto, sous le symbole T-GIL.
- 5- Cliquez Suivant. Un message apparaît : «Plus d'occurrence». C'est-à-dire que tous les titres contenant ce nom ont été présentés.

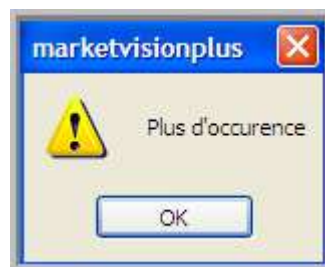


Figure 3.5

## Trouver un titre sur un marché spécifique

Vous savez que le titre que vous recherchez se retrouve sur deux ou trois marchés mais vous ne voulez consulter que celui sur la Bourse de Toronto :

1- Tapez la lettre qui correspond au marché désiré suivit d'un espace (pas de trait d'union). Une lettre correspond à chaque marché.

- T = Bourse de Toronto
- N = Bourse de New York
- Q = Bourse de Nasdaq
- A = Bourse de Amex
- V = Bourse de croissance TSX (Vancouver)
- W = Indices de Dow Jones
- L = US-OTC/BB
- F = Fonds mutuels

2- Tapez le symbole.

3- Cochez symbole exact.

4- Cliquez Rechercher ou Enfoncez la touche Entrée (enter) du clavier.

### Exemple :

Conservons notre titre de **Gildan Activewear**. Grâce à l'exemple précédent vous savez maintenant qu'il se retrouve sur deux marchés, mais vous aimeriez consulter celui sur Toronto. Voici comment :

1- Tapez T GIL : T pour Toronto, espace, GIL pour Gildan. Évitez de mettre un trait d'union.





Figure 3.6 Fenêtre Recherche de titres

- 2- Cochez Symbole exact.
- 3- Cliquez Recherche ou Enfoncez la touche Entrée sur votre clavier. Le logiciel vous donnera alors un seul titre : T-GIL.

### Trouver les titres contenant un terme particulier

Vous pouvez lancer une recherche à partir d'un terme afin de retrouver tous les titres comportant ce terme en quelque part dans leur nom.

#### Exemple :

Dans l'écran Profil, à partir de la sous-liste Indices de secteurs et Titres (Toronto), vous aimeriez regrouper tous les titres qui contiennent le mot «gold».

- 1- Cliquez l'icône Liste principale dans la barre de visualisation.
- 2- Tapez «gold». La boîte de dialogue *Recherche de titre* apparaît.
- 3- Cochez Nom contenant.



Figure 3.7 Recherche avec terme spécifique

- 4- Cliquez Rechercher.
- 5- Ne pas cocher *Fermer la fenêtre après la recherche!*
- 6- Cliquez Suivant afin de visualiser tous les titres contenant le mot «gold».

*Remarque :* Grâce à ce mode de recherche, vous pourriez facilement vous créer des sous-listes personnelles de toutes sortes. **Consultez le chapitre 8 - Créer une Sous-liste personnelle.**

## Trouver des indices boursiers

Tous les indices débutent par la lettre **X** suivi d'un trait d'union. C'est un format propre au logiciel MARKETVISIONPLUS™. Lorsque vous recherchez un indice vous devez taper ce trait d'union.

### Liste des indices du TSX:

<a href="#">T X-SPTT</a>	:	S&P/TSX Indice Composite.
<a href="#">T X-TX60</a>	:	S&P/TSX 60.
<a href="#">T X-TTEN</a>	:	S&P/TSX Indice plafonné de l'énergie.
<a href="#">T X-TTMT</a>	:	S&P/TSX Indice plafonné des matériaux.

<a href="#">T X-TTMN</a>	:	S&P/TSX Indice plafonné des métaux et minerais diversifiés.
<a href="#">T X-TTGD</a>	:	S&P/TSX Indice plafonné aurifère.
<a href="#">T X-TTUT</a>	:	S&P/TSX Indice plafonné des services aux collectivités.
<a href="#">T X-TTFS</a>	:	S&P/TSX Indice plafonné de la finance.
<a href="#">T X-TTIN</a>	:	S&P/TSX Indice plafonné de l'industrie.
<a href="#">T X-TTTS</a>	:	S&P/TSX Indice plafonné des télécommunications.
<a href="#">T X-TTCS</a>	:	S&P/TSX Indice plafonné des biens de consommation de base.
<a href="#">T X-TTCD</a>	:	S&P/TSX Indice plafonné de la consommation discrétionnaire.
<a href="#">T X-TTTK</a>	:	S&P/TSX Indice plafonné des services de technologies de l'information.
<a href="#">T X-TTHC</a>	:	S&P/TSX Indice plafonné de la santé.

#### Liste de quelques indices américains:

<a href="#">Q X-COMP</a>	:	NASDAQ Composite
<a href="#">N X-NYA</a>	:	NYSE Composite Index
<a href="#">W DJC</a>	:	Dow Jones 65 Composite
<a href="#">W DJI</a>	:	Dow Jones 30 Industrial
<a href="#">W DJT</a>	:	Dow Jones 20 Transport
<a href="#">W DJU</a>	:	Dow Jones 15 Utilities

*Remarque: Les indices Dow Jones sont exemptés de la règle du X- qui doit être placé devant un indice car le Dow Jones publie plus de 1000 indices de marché dont plusieurs sont formés de 8 lettres.*

*Astuce : Si les indices de secteur américains vous intéressent, nous vous invitons à utiliser les indices du Dow Jones dont le symbole débute par W DJUS suivi de deux autres lettres spécifiant le secteur. Il y en a plus d'une centaine !*

Rang	M-Symbole	Nom	I	S	Secteur	Groupe Industriel	Industrie
1610	W-DJUSMT	DJ US BASIC MAT. TOT. RT.					
1611	W-DJUSBT	DJ US BTCH TOTAL RET. IN.					
1612	W-DJUSHT	DJ US CMSMR GOODS TOTAL R					
1613	W-DJUSCT	DJ US CMSMR SERV. TOTAL R					
1614	W-DJUSEE	DJ US ELECTRIC EQUIPMENT					
1615	W-DJUSFV	DJ US FINANCIAL					
1616	W-DJUSENI	DJ US FNCLLS TOTAL RET. I					
1617	W-DJUSDR	DJ US FOOD DRUG RETAILER					
1618	W-DJUSDO	DJ US GAS WATER MULTIUTIL					
1619	W-DJUSGF	DJ US GENERAL FINANCE					
1620	W-DJUSGI	DJ US GENERAL INDUSTRY					
1621	W-DJUSGT	DJ US GENERAL RETAIL					
1622	W-DJUSMC	DJ US HEALTH CARE EQU. S.					
1623	W-DJUSHT	DJ US HLTH CARE TOTAL RE.					
1624	W-DJUSHG	DJ US HOUSEHOLD GOODS					

Figure 3.8 Exemples d'indices à 8 lettres du Dow Jones

## Mode de recherche de symboles par accès direct première lettre

Vous pourriez décider de classer tous les titres de vos listes par ordre alphabétique et modifier le mode de recherche des symboles dans le logiciel. Grâce à l'option **Symbole accès direct première lettre**, vous n'auriez qu'à taper une lettre et le curseur vous amènerait sur le premier titre de la liste courante commençant par cette lettre. Il est alors facile de consulter tous les autres titres débutant par cette lettre en utilisant les touches de direction.

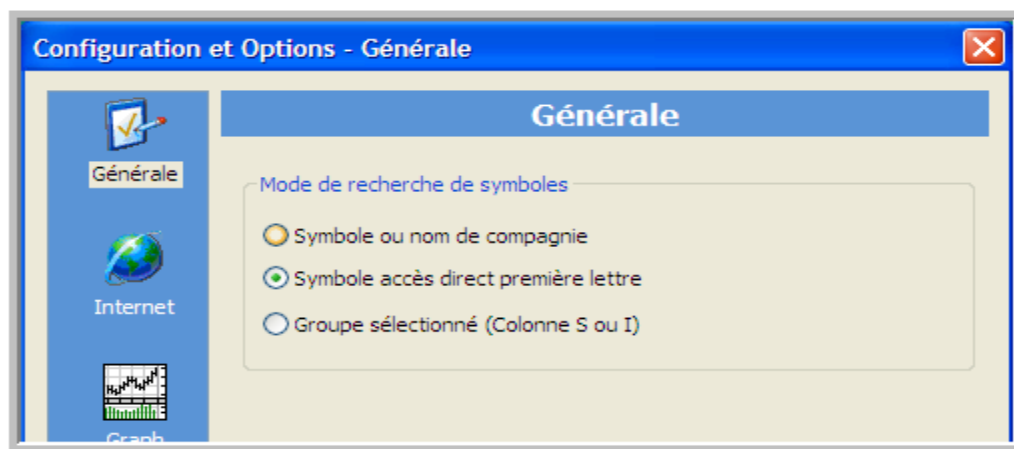


Figure 3.9 Configuration – Mode de recherche accès 1<sup>ère</sup> lettre

Pour sélectionner ce mode de recherche, suivez les étapes suivantes :

- 1- Cliquez Outils dans la barre de menus, un choix apparaît.
- 2- Sélectionnez Mode de recherche des symboles. La boîte de dialogue : *Configuration et Options - Générale* apparaît.
- 3- Cliquez l'icône Générale. Trois choix vous sont proposés :
  - Symbole ou nom de compagnie
  - Symbole accès direct première lettre
  - Groupe sélectionné (colonne S ou I)
- 4- Cochez : **Symbole accès direct première lettre**.
- 5- Cliquez OK.

## **Mode de recherche par groupes sélectionnés (Colonne S ou I)**

Les colonnes I et S permettent de sélectionner des titres dans une liste courante pour les envoyer vers une autre liste. Ce mode de recherche est très apprécié pour la création de listes personnelles. Il vous permet aussi de visualiser, un à un, les titres sélectionnés dans une liste, en passant directement par-dessus tous les autres titres de cette liste.

### **Exemple :**

Vous utilisez la sous-liste d'indices qui se nomme Indices de secteurs et titres (Toronto). Cette liste contient les indices des différents secteurs ainsi que tous les titres qui les composent. Elle est présentée selon l'ordre de classification établi à la livraison du logiciel, comme suit :

- Indice de secteur #1
  - Suivit de tous les titres qui le composent;
- Indice de secteur #2;
  - Suivit de tous les titres qui le composent;
- Indice de secteur #3;
  - Suivit de tous les titres qui le composent
- Et ainsi de suite.

En plaçant un S dans la colonne S pour chacun des indices, vous pourrez sauter d'un secteur à l'autre, en appuyant simplement sur le S de votre clavier. Vous n'aurez pas à visualiser tous les titres entre chaque indice.

Ou

Lorsque vous observez une longue liste, placez un I sur les titres intéressants. Vous pourrez ensuite vous déplacer rapidement d'un titre (avec un I) à l'autre, sans visualiser tous les autres.

Bien que cette méthode soit disponible, nous vous proposons plutôt de vous créer une sous-liste personnelle et d'y insérer les titres intéressants de la journée au fur et à mesure que vous effectuez vos recherches et analyses.

*Remarque : Nous vous invitons à consulter le chapitre 8, pour la théorie sur les diverses méthodes de création de sous-listes personnelles. La création d'une sous-liste personnelle à l'aide des colonnes I et S, y est aussi expliquée.*