

# Chapitre 4 - Communication historique

## Table des matières

<b>Chapitre 4 - Communication historique</b> .....	4.1
Procédure de mise à jour des cotes de fin de journée .....	4.2
Procédure de mise à jour des nouvelles (suite de la mise à jour des cotes) .....	4.4
Plus tard .....	4.5
Source .....	4.5
Via Internet : .....	4.5
Via Lignes locales et 800 .....	4.8
Titres à la carte et Spécial .....	4.10

## Chapitre 4 - Communication historique

La puissance et la convivialité de MARKETVISIONPLUS™ tient au fait que votre ordinateur contient une base de données historiques que vous maintenez à jour grâce à la communication de fin de journée. Lors de cette communication vous recevez les cotes et les nouvelles de tous les titres des Bourses que vous avez sélectionnées. Si de nouveaux titres sont créés au cours de la journée, leurs symboles seront automatiquement ajoutés et l'historique des cotes et des nouvelles débutera.

Vous devez effectuer cette opération à chaque jour, avant d'observer vos graphiques. Si vous êtes absent pendant quelques jours, effectuez cette opération comme à l'habitude, dès votre retour. Le logiciel comblera toutes les données manquantes.

Il est aussi à noter, que le logiciel nécessite une communication dite En ligne, durant l'ouverture des marchés, afin de vous transmettre les données du jour en temps réel ou différé, selon votre abonnement.

La présente section vous présente les particularités de la communication de fin de journée alors que le chapitre 5 sera consacré au mode de communication En ligne.

### Procédure de mise à jour des cotes de fin de journée

L'icône Communiquer sert à faire la mise à jour des cotes de fin de journée. Une sauvegarde de tout ce qui s'est passé dans la journée, sur les bourses que vous avez sélectionnées, sera effectuée. Nous recommandons d'effectuer cette opération tous les soirs après 19h.

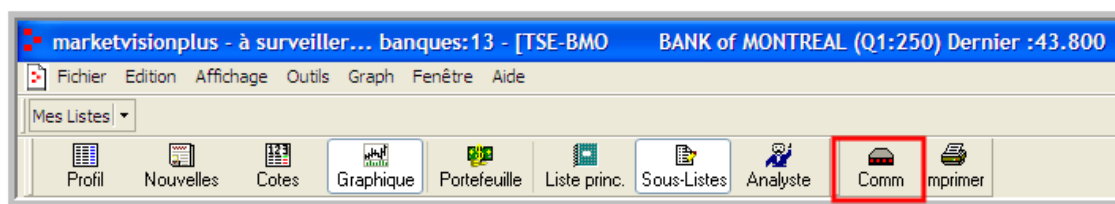


Figure 4.1 Communication de fin de journée

- 1- Cliquez l'icône Communiquer dans la barre d'outils Principale. La boîte de dialogue *Mise à jour Internet* s'ouvre.

Un tableau vous propose alors à gauche de faire la mise à jour des Marchés complets Cotes, et à droite, la mise à jour des Marchés complets Nouvelles.

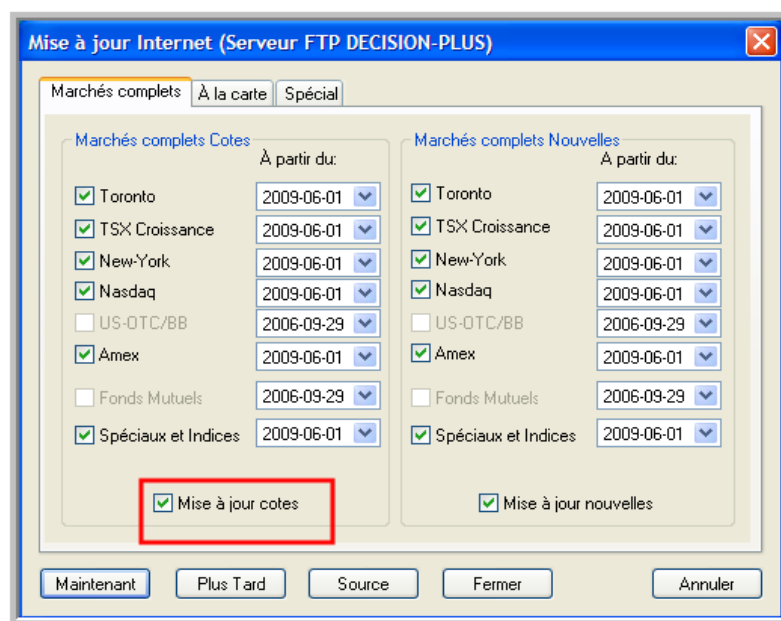


Figure 4.2 Mise à jour Internet

- 2- Cochez les marchés que vous désirez mettre à jour, en tenant compte des marchés que vous avez choisis de télécharger lors de la procédure d'installation du logiciel.

Nous vous suggérons de toujours cocher Spéciaux et Indices. Cette option est un regroupement de l'ensemble des indices et permet aux utilisateurs qui téléchargent les données d'une seule Bourse, d'avoir tout de même accès, sans frais supplémentaires, aux indices de l'ensemble des Bourses.

- 3- Cochez la case Mise à jour des Cotes au bas de la boîte de dialogue.

*Remarque : Vous n'avez pas à vous préoccuper des dates inscrites puisque le logiciel les gère de façon automatique. Toutefois, dans de rares occasions vous aurez à forcer la communication pour une date précédente, par exemple, suite à une panne d'électricité prolongée, un manque d'espace sur votre disque lors de la sauvegarde de l'information ou si vous avez transféré la base de données sur un nouvel ordinateur.*

## **Procédure de mise à jour des nouvelles (suite de la mise à jour des cotes)**

Si vous désirez également recevoir les nouvelles sur les titres :

- 4- Cochez les marchés désirés du côté Mise à jour des Nouvelles, sans changer les dates inscrites.
- 5- Cochez la case Mise à jour des Nouvelles.
- 6- Cliquez Maintenant. La communication est lancée avec la base de données. Votre ordinateur recevra alors des fichiers compressés et les sauvegardera sur votre disque dur.

Le logiciel met à jour toutes les données quotidiennes manquantes. De plus, il converti les données quotidiennes en données hebdomadaires. La procédure ne devrait prendre que quelques minutes.

*Remarque : Nous ne conservons que trois mois d'historique pour les fichiers quotidiens. Si vous n'avez pas effectué de communication depuis plus de trois mois, passez par le menu Fichier pour Importer les données.*

- 7- Cliquez OK. Vos données sont maintenant à jour.

## Plus tard

Vous avez la possibilité de programmer la mise à jour pour qu'elle démarre ultérieurement.

En respectant toutes les étapes de la procédure de mise à jour précédente :

- Cliquez Plus tard à l'étape 7. Une boîte de dialogue s'ouvre.
- Inscrivez l'heure désirée.
- Cliquez Set. Le logiciel démarrera la mise à jour à l'heure convenue.

*Remarque : Si vous avez un ordinateur récent, la mise à jour se fait en moins d'une minute. Mais si votre ordinateur est moins performant, cette opération pourrait prendre jusqu'à 30 minutes. Dans ce cas, nous recommandons d'utiliser cette fonction.*

## Source

Vous retrouvez Source au bas de la boîte de dialogue *Mise à jour Internet*. C'est ici que vous devez indiquer au logiciel de quelle façon vous ferez vos communications : Via Internet ou Lignes locales et 800.

## Via Internet

La communication Internet offre certains avantages : la ligne n'est jamais occupée, les communications sur de longues distances sont plus fiables et souvent beaucoup plus rapides. De plus, dans la grande majorité des cas, aucune configuration n'est requise de la part du client. Les explications suivantes vous sont donc simplement offertes à titre informel, en cas de problèmes de communication ou si l'installation ne se serait pas déroulée comme prévu. Si tout est conforme jusqu'ici, passez au chapitre suivant.

Note : Pour communiquer par Internet vous devez ouvrir un compte avec un fournisseur Internet dans votre région.

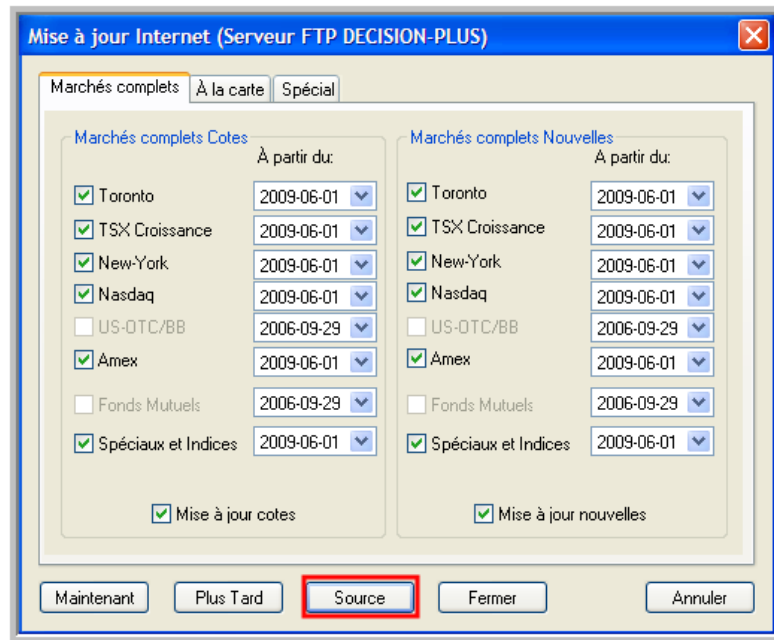


Figure 4.3 Source

- 1- Cliquez Source. La boîte de dialogue *Sélection de la source pour la mise à jour* s'ouvre et vous propose deux choix : Internet ou Lignes locales et 800.

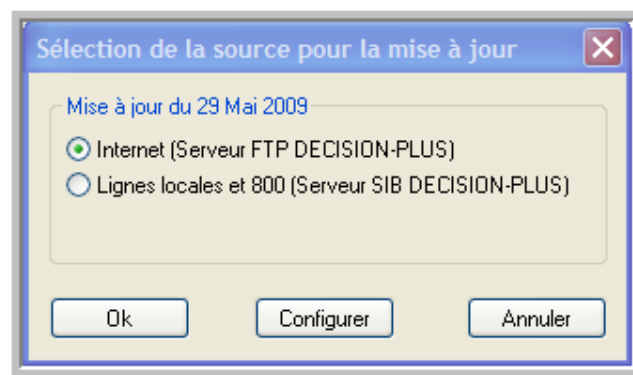


Figure 4.4 Sélection de la source pour la mise à jour

- 2- Cochez Internet.
- 3- Cliquez Configurer. La boîte de dialogue *Configuration Communications* s'ouvre.

4- Validez en haut de cette boîte de dialogue que vous avez bien saisi le choix Internet (Serveur FTP DECISION-PLUS).

5- Mot de passe :

Le logiciel a besoin de votre numéro de série et mot de passe pour continuer. Validez ou Inscrivez votre numéro de série (numéro de client) et mot de passe.

*Note : En principe, ces données sont enregistrées depuis l'installation du logiciel. Voir Procédures pour première installation : Information sur l'utilisateur.*

6- \*Heures d'ouverture des marchés :

Vérifiez l'heure d'ouverture des marchés. Vous devriez lire 9h30 heure locale (Heure de l'Est).

7- \*Disponibilité des données :

Vérifiez l'heure de disponibilité des données. Vous devriez lire 19h00, heure locale. Cette fonction vous évite de faire des communications inutiles.

Normalement la base de données (SIB) de DECISION-PLUS® accepte les appels à compter de 19h00 (Heure de l'Est, c'est-à-dire heure de Montréal, Toronto et New York). Il arrive parfois que les utilisateurs tentent de communiquer avant cette heure. Le logiciel vérifie la date et l'heure avant de communiquer.

Si vous ne faites que la mise à jour des données de la journée courante et qu'il n'est pas encore 19h00, MARKETVISIONPLUS™ vous indiquera que les données sont à jour.

**\*Il est possible de modifier les heures afin de vous synchroniser avec notre fuseau horaire.**

8- Acceptez le Répertoire pour réception des fichiers. Ne modifiez aucun des autres paramètres.

9- Cliquez OK.

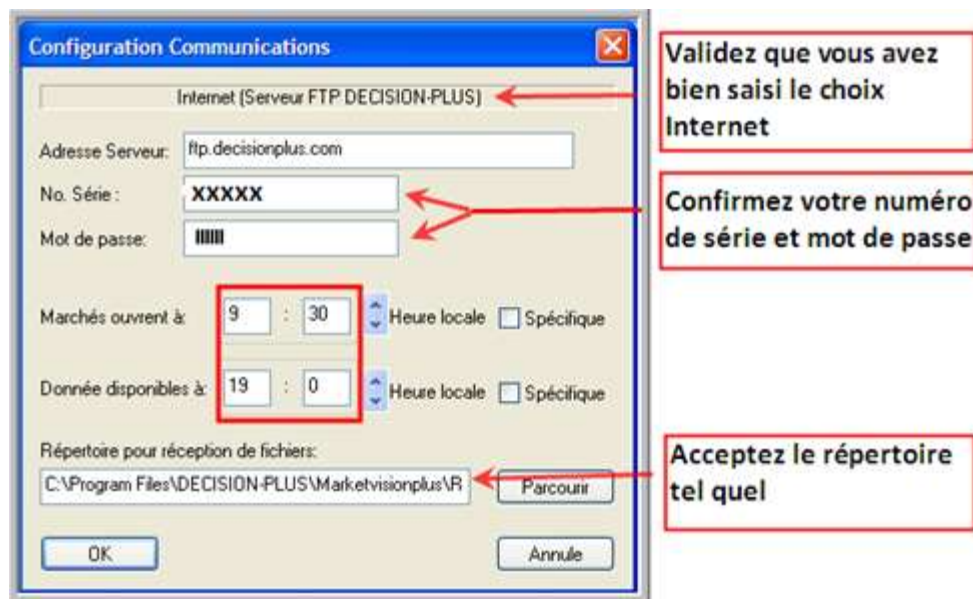


Figure 4.5 Boîte de dialogue - Configuration Communications via Internet

## Via Lignes locales et 800

Il est possible d'utiliser une ligne téléphonique régulière pour obtenir l'information si vous n'avez pas de connexion internet. Sachez toutefois que ce type de communication est plus lent et moins fiable qu'un lien Internet.

- 1- Cliquez Source. Une boîte de dialogue *Sélection de la source pour la mise à jour* s'ouvre et vous propose deux choix : Internet ou Lignes locales et 800. (Voir Figure 4.4)
- 2- Cochez Lignes locales et 800.
- 3- Cliquez Configurer. La boîte de dialogue *Configuration Communications* s'ouvre.



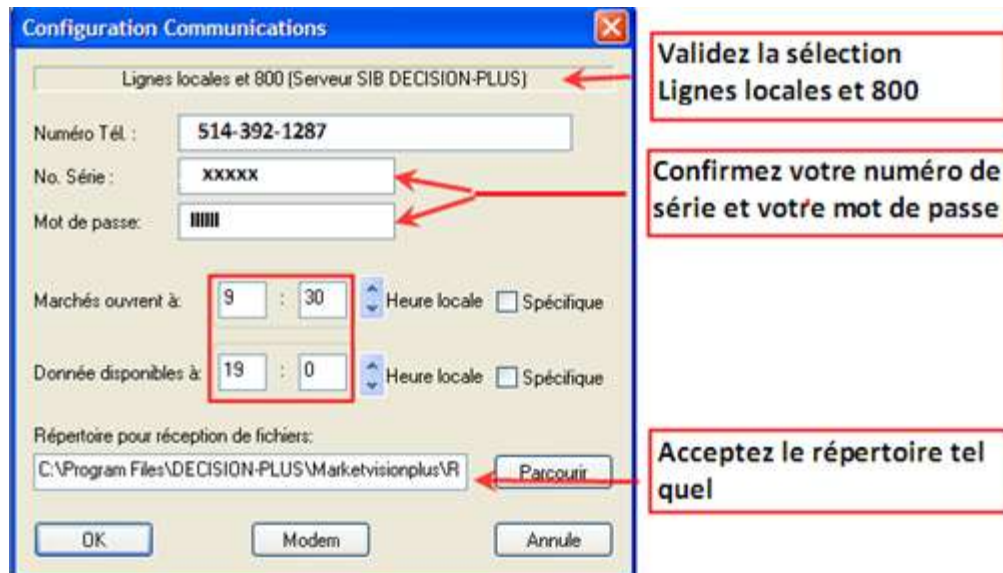


Figure 4.6 Boîte de dialogue - Configuration Communication via téléphone

4- Validez en haut de la boîte de dialogue que vous avez bien saisi le choix Lignes locales et 800 (Serveur SIB DECISION-PLUS).

5- Numéro de téléphone :

Vérifiez le numéro de téléphone inscrit. Si Montréal est un appel local pour vous, utilisez le code régional 514 puis le 392-1287. Si par contre, c'est un interurbain, utilisez notre service 800 (WATTS) au numéro : 800-244-7603, peu importe d'où vous appelez au Canada et au États-Unis.

*Note :* Ce numéro 800 n'est pas accessible à partir des zones 514 et 450.

6- Mot de passe :

Le logiciel a besoin de votre numéro de série et mot de passe pour continuer. Validez ou Inscrivez votre numéro de série (numéro de client) et mot de passe.

*Note :* En principe, ces données sont enregistrées depuis l'installation du logiciel. Voir Procédures pour première installation : Information sur l'utilisateur.

**7- Heure d'ouverture des marchés :**

Vérifiez l'heure d'ouverture des marchés. Vous devriez lire 9h30 heure locale (Heure de l'Est).

**8- Disponibilité des données :**

Vérifiez l'heure de disponibilité des données. Vous devriez lire 19h00, heure locale. Cette fonction vous évite de faire des communications inutiles.

Normalement la base de données (SIB) de DECISION-PLUS® accepte les appels à compter de 19h00 (Heure de l'Est, c'est-à-dire heure de Montréal, Toronto et New York). Il arrive parfois que les utilisateurs tentent de communiquer avant cette heure. Le logiciel vérifie la date et l'heure avant de communiquer.

Si vous ne faites que la mise à jour des données de la journée courante et qu'il n'est pas encore 19h00, MARKETVISIONPLUS™ vous indiquera que les données sont à jour.

**\*Il est possible de modifier les heures afin de vous synchroniser avec notre fuseau horaire.**

**9- Acceptez le Répertoire pour réception des fichiers. Ne modifiez aucun des autres paramètres.**

**10- Cliquez OK.**

## **Titres à la carte et Spécial**

Ces deux options sont toujours disponibles mais s'adressent uniquement aux utilisateurs qui possèdent une version du logiciel qui date de 1995 ou avant. Le nouveau client ne doit pas les utiliser. Ce format de données est plus complexe, moins puissant, moins rapide et plus dispendieux.

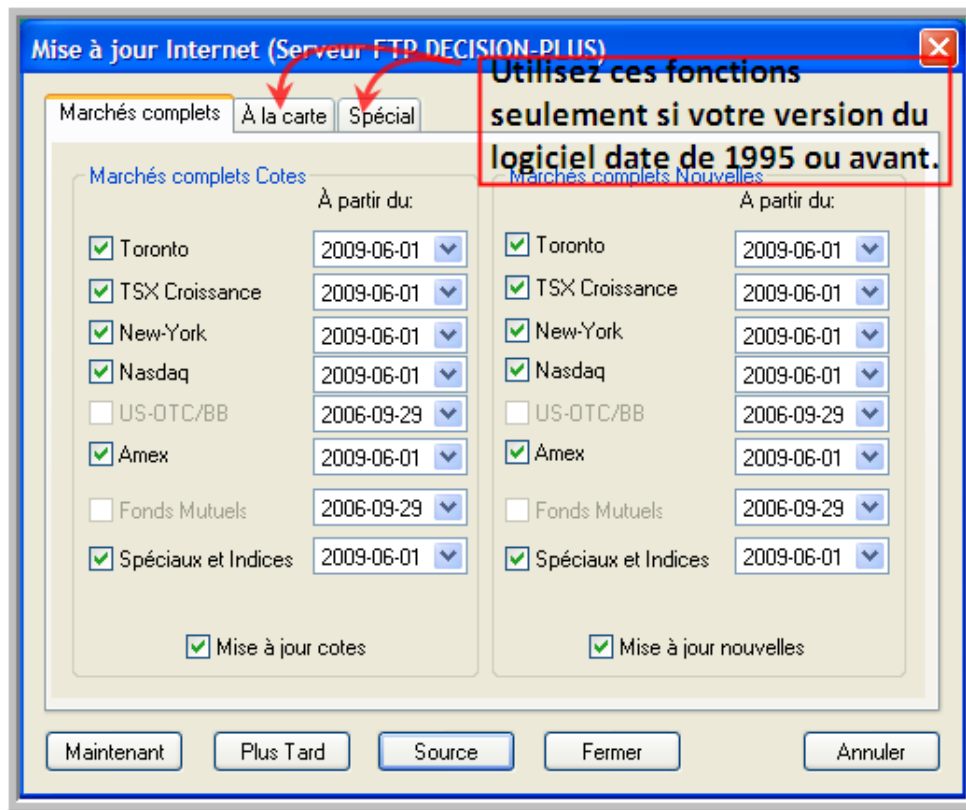


Figure 4.7 Fonctions À la carte et Spécial