

Chapitre 9 - Barre d'outils de contexte

Table des matières

Chapitre 9 - Barre d'outils de contexte	9.1
Fonction «Ajouter »	9.5
«Ajouter» dans l'écran Profil et dans la liste principale	9.5
Procédure pour créer un titre fictif.....	9.6
Exemple	9.6
«Ajouter» dans l'écran Profil et dans une sous-liste personnelle	9.8
«Ajouter» dans l'écran Profil, dans une sous-liste d'indices et dans l'Analyste	9.9
«Ajouter» dans l'écran Nouvelles	9.9
«Ajouter» dans l'écran Cotes.....	9.10
Exemple	9.11
«Ajouter» dans l'écran Graphique	9.11
Fonction «Modifier»	9.12
«Modifier» dans l'écran Profil et dans la liste principale	9.12
Symbole et marché	9.12
Nom	9.13
Sous-industrie	9.13
Type	9.13
«Modifier» dans l'écran Profil, dans une sous-liste personnelle, une sous-liste d'indices ou dans l'Analyste	9.13
«Modifier» dans l'écran Nouvelles	9.14
«Modifier» dans l'écran Cotes.....	9.14
«Modifier» dans l'écran Graphique	9.15
Exemple	9.15

Fonction «Effacer»	9.20
«Effacer» dans l'écran Profil dans la liste principale	9.20
«Effacer» un titre	9.20
«Effacer» dans l'écran Profil dans une sous-liste	9.21
«Effacer» dans l'écran Profil, dans une sous-liste d'indices ou dans l'Analyste	9.22
«Effacer» dans l'écran Nouvelles	9.22
«Effacer» dans l'écran Cotes	9.23
«Effacer» dans l'écran Graphique.....	9.24
 Fonction «Trier»	 9.26
«Trier» dans l'écran Profil	9.26
Effectuer un tri	9.27
Explications de quelques profils de tri :.....	9.28
«Trier» dans l'écran Nouvelles	9.29
«Trier» dans l'écran Cotes et dans l'écran Graphique.....	9.30
Présentation des méthodes de tri du tableau	9.31
 Fonctions «Quotidien/Hebdomadaire»	 9.33
«Quotidien/Hebdomadaire» dans les écrans Cotes et Graphique.....	9.33
 Fonction «Historique»	 9.34
«Historique» dans l'écran Nouvelles	9.34
«Historique» dans l'écran Cotes	9.34
 Fonction «Consulter»	 9.35
«Consulter» dans l'écran Nouvelles.....	9.35
 Fonctions «Précédent/Suivant»	 9.35
«Précédent/Suivant» dans tous les écrans	9.35

Chapitre 9 - Barre d'outils de contexte



Figure 9.1 Barre d'outils de contexte

Située à gauche de l'écran, cette barre contient onze fonctions qui s'activent différemment selon l'écran et/ou la liste dans lesquels vous travaillez, d'où son nom **barre d'outils de contexte**.

Afin de faciliter la compréhension et l'utilisation de toutes ces fonctions, nous avons suivi l'ordre des fonctions tel que présenté à la figure 9.1. Nous débuterons avec les explications de la fonction Ajouter dans chacun des écrans et types de liste. Et poursuivrons de même, avec les fonctions Modifier, Effacer, etc.

Vous pourrez aussi consulter, à la page suivante, une synthèse de toutes les fonctions de la barre d'outils de contexte, présentée sous forme de tableau, pour une consultation rapide.

Veuillez noter que nous ne reprenons pas les explications des fonctions qui ont déjà été vues dans les chapitres précédents mais, nous avons pris soin d'ajouter les références en caractère gras, afin que vous puissiez les retrouver sans difficulté.

	Écran Profil : dans la liste principale.	Écran Profil : dans une sous-liste personnelle	Écran Profil : dans une sous-liste d'indices ou dans l'Analyste	Écran Nouvelles	Écran Cotes	Écran Graphique
Ajouter	Ajoute un titre à la liste principale. En d'autres mots, cette fonction vous permet d'ajouter un titre au logiciel.	Ajoute un titre à une sous-liste personnelle. Ce titre doit déjà faire partie de la liste principale.	Ne s'applique pas. Ces listes ne peuvent être modifiées.	Ajoute un texte personnel qui pourra être lu comme une nouvelle.	Ajoute une cote manuellement.	Ajoute une analyse à un module sur un graphique.
Modifier	Modifie les informations sur un titre : symbole, nom, secteur, ...	Ne s'applique pas.	Ne s'applique pas.	Modifie une nouvelle.	Modifie une cote.	Modifie un indicateur ou une analyse sur un graphique.
Effacer	Efface de façon permanente un titre du logiciel.	Efface un titre d'une sous-liste personnelle.	Ne s'applique pas.	Efface une nouvelle.	Efface une cote du logiciel.	Efface une analyse ou un indicateur du logiciel.
Trier	Trie selon des critères tels que nom, symbole, secteur,...	Trie selon des critères tels que nom, symbole, secteur,...	Trie selon des critères tels que nom, symbole, secteur,...	Trie selon la date des nouvelles.	Trie selon le prix, le volume ou la variation.	Trie selon le prix, le volume ou la variation.
Ajouter à une sous-liste (Aj. S.-Liste)	Ajoute le titre courant dans une sous-liste.	Ajoute le titre courant dans une sous-liste personnelle.	Ajoute le titre courant dans une sous-liste.	Ajoute le titre courant dans une sous-liste.	Ajoute le titre courant dans une sous-liste.	Ajoute le titre courant dans une sous-liste.
Quotidien / Hebdo	Ne s'applique pas.	Ne s'applique pas.	Ne s'applique pas.	Ne s'applique pas.	Alterne du mode quotidien au mode hebdomadaire.	Alterne du mode quotidien au mode hebdomadaire.
Historique	Ne s'applique pas.	Ne s'applique pas.	Ne s'applique pas.	Permet de visualiser l'historique des nouvelles.	Permet de visualiser l'historique des cotes.	Ne s'applique pas.
Consulter	Ne s'applique pas.	Ne s'applique pas.	Ne s'applique pas.	Permet de lire une nouvelle	Ne s'applique pas.	Ne s'applique pas.
Précédent et Suivant	Permet de passer au titre suivant ou précédent.	Permet de passer au titre suivant ou précédent.	Permet de passer au titre suivant ou précédent.	Permet de passer au titre suivant ou précédent.	Permet de passer au titre suivant ou précédent.	Permet de passer au titre suivant ou précédent.

Fonction «Ajouter »



«Ajouter» dans l'écran Profil et dans la liste principale

Lors du téléchargement du logiciel, vous avez sélectionné les Bourses que vous désiriez installer, et avez ainsi créé votre base de données, que nous appelons Liste principale. Ainsi, votre liste principale contient **tous les titres** inscrits sur chacune des Bourses sélectionnées et installées. Vous n'avez donc pas à ajouter de titre.

Toutefois, cette fonction peut s'avérer utile dans l'un ou l'autre des deux cas d'exception suivants :

- Vous êtes un client de DECISION-PLUS® depuis plusieurs années et utilisez toujours la technologie « à la carte ». Malheureusement, cette méthode de fonctionnement est maintenant désuète et n'est pas couverte dans ce manuel.

Ou

- Vous désirez créer un titre qui n'est pas dans nos bases de données, pour ensuite entrer manuellement les cotes quotidiennes, et faire vos analyses comme si le titre existait réellement sur une Bourse.

Par exemple, vous pourriez suivre la valeur d'une tonne d'acier ou la valeur de votre portefeuille, en créant des titres fictifs et en entrant manuellement les cotes quotidiennes sur chacun.

Procédure pour créer un titre fictif

- 1- Cliquez Liste principale puis Ajouter. La boîte de dialogue *Ajouter un nouveau titre* s'ouvre.
- 2- Inscrivez le Symbole et le Marché, qui sont les deux champs obligatoires.
 - Pour créer le symbole : Employez un maximum de 8 lettres sans espaces ni symboles tels que : (), - , & , * , ...
 - Pour le Marché : Inscrivez votre titre fictif sur **une Bourse que vous n'avez pas déjà installée** dans votre ordinateur, par exemple : Boston. Cette procédure évitera que votre titre soit considéré comme inactif et soit effacé lorsque vous effectuerez la fonction *Importation des données* du menu Fichier.
 - Le nom, la sous- industrie et le type sont des champs facultatifs.
 - Tous les autres champs s'adressent aux clients «à la carte». Acceptez-les, tels quels.

Exemple :

Vous désirez créer le titre fictif de votre portefeuille afin de suivre son évolution jour après jour. Vous nommez ce titre «**Mon portefeuille**» et choisissez **PTF** comme symbole.

- 1- Cliquez Ajouter dans la liste principale. La boîte de dialogue *Ajouter un nouveau titre*, s'ouvre.
- 2- Inscrivez le symbole, le marché et le nom du titre, bien que ce dernier soit facultatif.

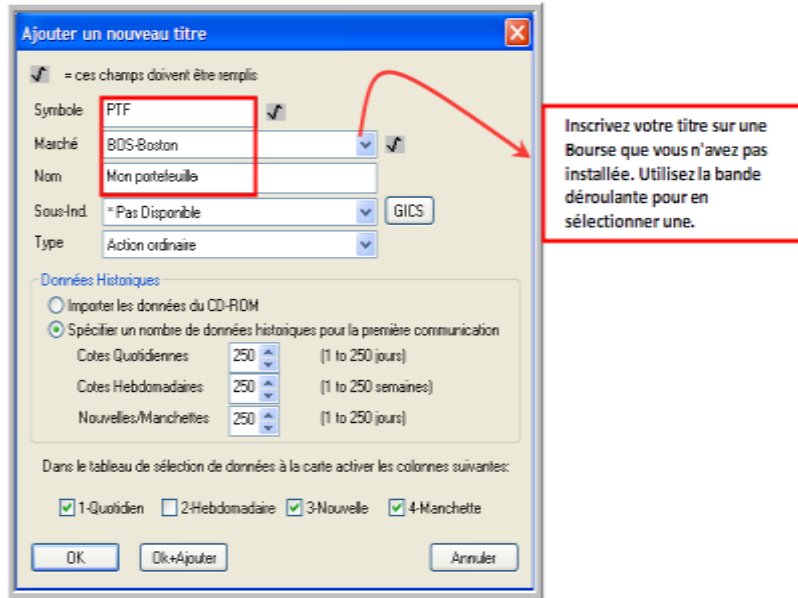


Figure 9.2 Ajouter un nouveau titre

3- Cliquez OK. Votre titre fictif **B-PTF : Mon portefeuille**, fait maintenant partie de votre liste principale.

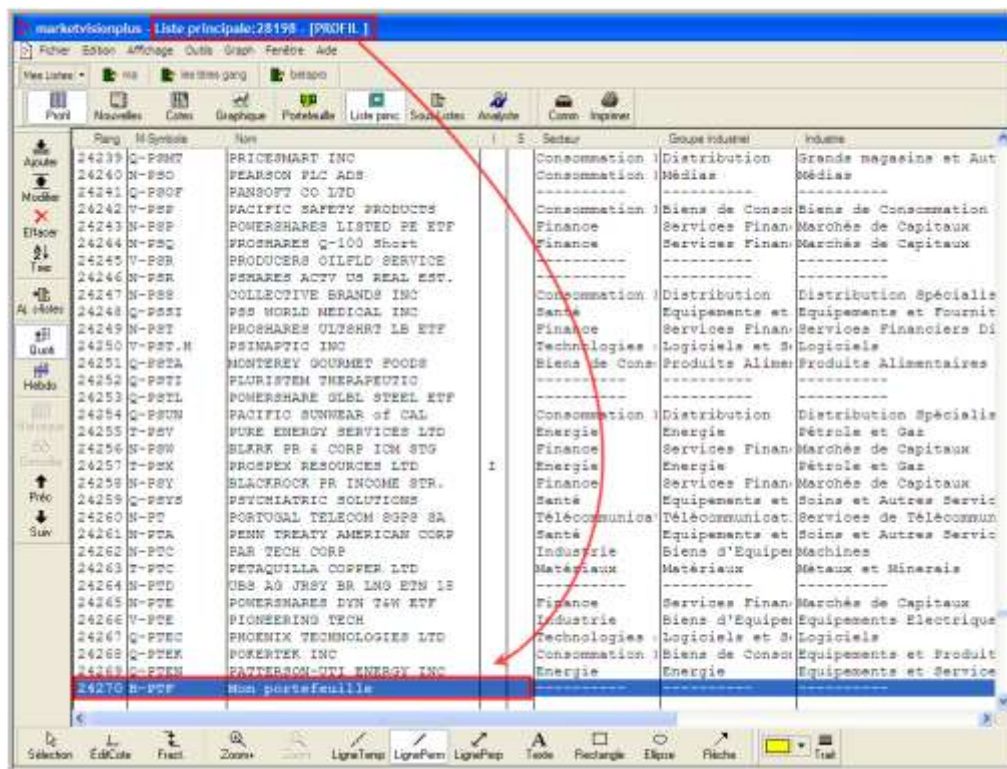


Figure 9.3 Ajouter B-PTF (Titre fictif) à la liste principale

*Remarque : Si vous désirez ajouter une nouvelle Bourse, passez par le menu **Fichier** et choisissez la fonction **Importer des données**. Consultez le chapitre 10 pour les détails de cette fonction.*

«Ajouter» dans l'écran Profil et dans une sous-liste personnelle

Cette fonction permet d'ajouter un titre qui appartient à la liste principale, dans une sous-liste personnelle.

- 1- Cliquez Ajouter. La boîte de dialogue *Ajouter un nouveau titre* s'ouvre.
- 2- Inscrivez le symbole et sélectionnez le marché du titre à ajouter.
- 3- Cliquez OK. Le titre se retrouve dans la sous-liste sélectionnée.

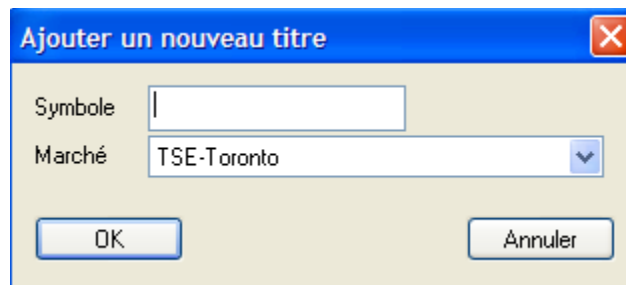


Figure 9.4 Ajouter un nouveau titre

*Remarque : Plusieurs exemples de manipulation de cette fonction sont décrits dans le **chapitre 8 Liste principale, Sous-liste et l'Analyste**. Nous vous invitons à le consulter pour obtenir de plus amples explications.*

«Ajouter» dans l'écran Profil, dans une sous-liste d'indices et dans l'Analyste

Cette fonction n'est pas applicable aux **sous-listes d'indices**, puisqu'elles sont fournies à chaque nouvelle version du logiciel et sont immuables. Vous ne pouvez donc pas modifier les sous-liste d'indices.

Cette fonction n'est pas applicable sur les recherches effectuées par l'Analyste. Comme il s'agit d'un filtre, le logiciel ne vous permet pas d'ajouter un titre à ce filtre.

Par exemple, pour le filtre « les aurifères de Toronto entre 1\$ et 10\$ » le logiciel ne vous permet pas d'ajouter le titre de technologie IBM sur NYSE à cette liste.

Remarque : Selon cette même logique, les fonctions Modifier et Effacer dans une sous-liste d'indices et dans l'Analyste, ne peuvent s'appliquer.

«Ajouter» dans l'écran Nouvelles

Cette fonction permet d'ajouter un commentaire personnel que vous pourrez consulter comme s'il s'agissait d'une nouvelle. À titre d'exemple, vous pourriez expliquer, en détail, les raisons qui motivent votre achat de ce titre aujourd'hui.

- 1- Saisissez le titre sur lequel vous désirez ajouter une nouvelle.
- 2- Cliquez Ajouter. La boîte de dialogue *Ajouter une nouvelle*, apparaît.
- 3- Remplissez la date, l'heure, inscrivez la manchette et composez votre nouvelle.
- 4- Cliquez OK. Vous accédez à cette nouvelle de la même façon que lorsque vous consulter n'importe quelle autre nouvelle est émise sur ce titre.

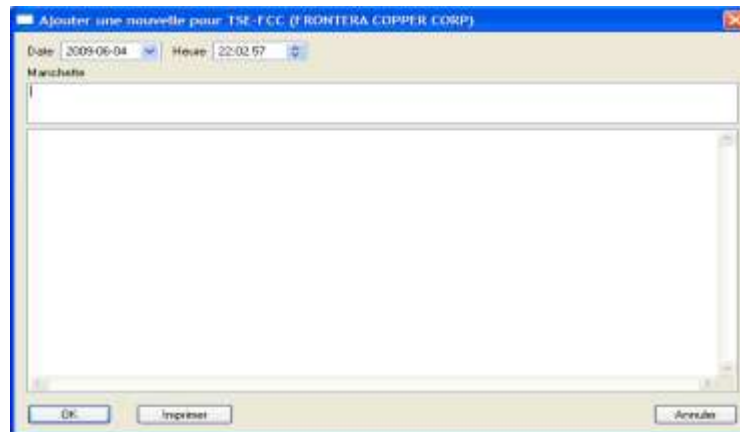


Figure 9.5 Ajouter une nouvelle

«Ajouter» dans l'écran Cotes

Cette fonction permet d'ajouter manuellement une cote au logiciel. Il est important de comprendre que vous n'avez pas à faire cette démarche régulièrement, puisque lors de votre communication de fin de journée, vos recevez une cote pour chaque titre du logiciel. Toutefois, voici quelques situations, pour lesquelles cette fonction peut être utile :

- 1- Tel que décrit précédemment à la fonction **«Ajouter dans l'écran profil et dans la liste principale »** vous avez choisi de créer un titre fictif et d'entrer manuellement la valeur d'une tonne d'acier ou la valeur de votre portefeuille.

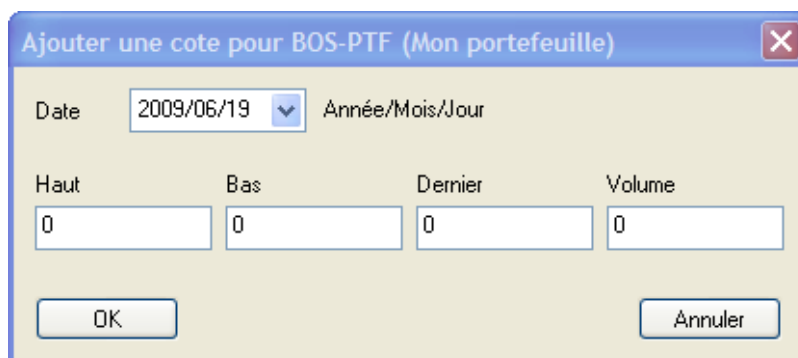


Figure 9.6 Ajouter une cote

Note : Le dernier prix doit être situé entre le haut et le bas du jour. Plusieurs utilisateurs inscrivent simplement la même valeur dans les trois cases. Le volume est facultatif.

Ou

- 2- Vous désirez observer sur le graphique l'impact qu'un certain mouvement aurait sur les analyses s'il se produisait dans les prochains jours.

Exemple :

Si demain le prix du titre était en hausse de 1\$, comment réagirait la stochastique...

Remarque : Si vous utilisez de tels scénarios, n'oubliez surtout pas d'effacer vos cotes fictives!

«Ajouter» dans l'écran Graphique

Cette fonction permet d'ajouter une analyse à un module sur un graphique. Consultez le **chapitre 7 – Ajouter une analyse** pour obtenir toutes les explications sur cette fonction.

Fonction «Modifier»



«Modifier» dans l'écran Profil et dans la liste principale

Cette fonction permet de modifier le symbole, le nom, le secteur,... d'un titre.

L'utilisation de cette fonction est facultative puisqu'à votre prochaine utilisation de la fonction *Importation des données* du menu Fichier, les modifications de symbole, de nom, ... auront été effectuées et auront préséance sur vos modifications personnelles.

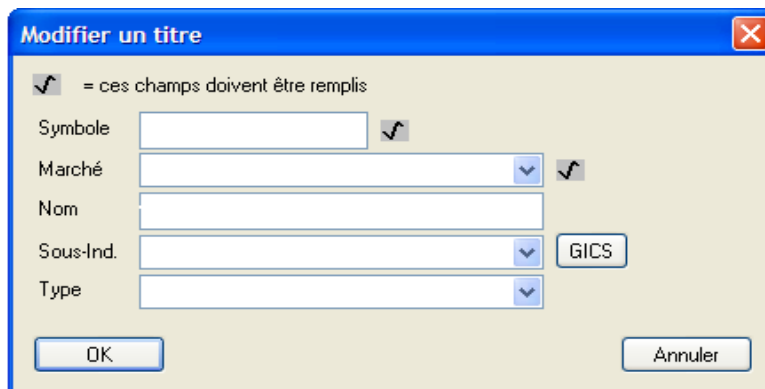


Figure 9.7 Modifier un titre

Symbole et marché:

Il pourrait être utile de modifier le symbole ou le marché d'un titre, seulement dans le cas où, le ou les changements de ces deux champs se faisaient aujourd'hui même. Si les changements ont été effectués il y a plus d'un jour, nous vous invitons plutôt à utiliser la fonction «Fusionner» du menu Outils, puisque le nouveau titre aura déjà été créé dans le logiciel.

Nom :

DECISION-PLUS® utilise le nom déclaré par la compagnie lors de son inscription à la Bourse. Il est possible que vous désiriez modifier ce nom pour un nom plus populaire.

Sous-industrie :

DECISION-PLUS® vérifie constamment le secteur d'activité de l'ensemble des titres. Toutefois, dans un univers de plus de 40 000 compagnies inscrites, il est possible que certains nouveaux titres n'aient pas de secteur d'activité ou que certaines compagnies aient changé de secteur, et que ces modifications nous aient échappé. Cette fonction vous permet alors de corriger la situation.

Merci d'attirer notre attention sur un titre ou de nous soumettre une correction, en utilisant la fonction Soumettre problème/Suggestion du menu Aide. Nous prendrons bonne note de votre commentaire.

Type :

Ce champ est peu utilisé dans le logiciel.

Si vous effectuez une importation de Bourse complète via le menu Fichier, les informations que vous avez entrées pour ce champ, seront effacées et remplacées par celles de nos bases de données.

«Modifier» dans l'écran Profil, dans une sous-liste personnelle, une sous-liste d'indices ou dans l'Analyste

Ne s'applique pas. Vous devez être dans la liste principale pour modifier des informations.

«Modifier» dans l'écran Nouvelles

Cette fonction permet de modifier une nouvelle. Vous utiliserez cette fonction pour modifier un commentaire personnel que vous auriez inscrit comme nouvelle.

Par exemple, vous avez acheté un titre il y a deux semaines, et avez expliqué en détail la raison qui a motivé votre décision. Aujourd'hui, vous désirez modifier ce commentaire pour expliquer votre prise de profit.

- 1- Cliquez sur la nouvelle à modifier. La boîte de dialogue *Modifier une nouvelle pour...* apparaît.
- 2- Inscrivez vos commentaires, faites les modifications qui s'imposent et cliquez OK.

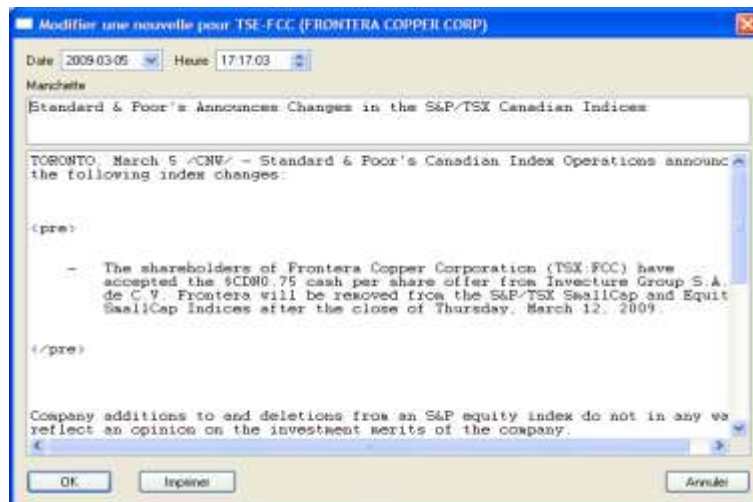


Figure 9.8 Modifier une nouvelle pour...

Modifier dans l'écran Cotes

Cette fonction vous permet de modifier une cote.

- 1- Saisissez le titre sur lequel vous désirez modifier une cote.

- 2- Sélectionnez l'écran Cotes et mode historique. Vous obtenez la liste des cotes pour ce titre.
- 3- Double-cliquez sur la cote à modifier ou cliquez l'icône Modifier de la barre d'outils de contexte. La boîte de dialogue *Modifier une cote pour...* apparaît.
- 4- Modifiez les cotes et cliquez OK.

Notez que le dernier prix doit se situer entre le prix le plus haut et le prix le plus bas.

Astuce : Nous vous recommandons de modifier une cote directement dans le graphique d'un titre en utilisant l'icône «Edit cote» de la barre d'outils de graphique. Cette procédure est plus simple et plus instinctive que la modification d'une cote dans l'écran Cotes. Pour la procédure détaillée, consultez le **chapitre 6 - Procédure pour modifier une cote**.

Modifier dans l'écran Graphique

Cette fonction permet de modifier une analyse (Consultez le **chapitre 7 – Modifier une analyse** pour des explications détaillées) ou un indicateur sur un graphique.

Exemple :

Prenons le graphique de la figure 9.9. Nous avons ajouté quelques indicateurs graphiques, tels que Achat 500 en jaune, Vente 250 en rouge, des ellipses tracées large, des lignes...

Modifions certains indicateurs.

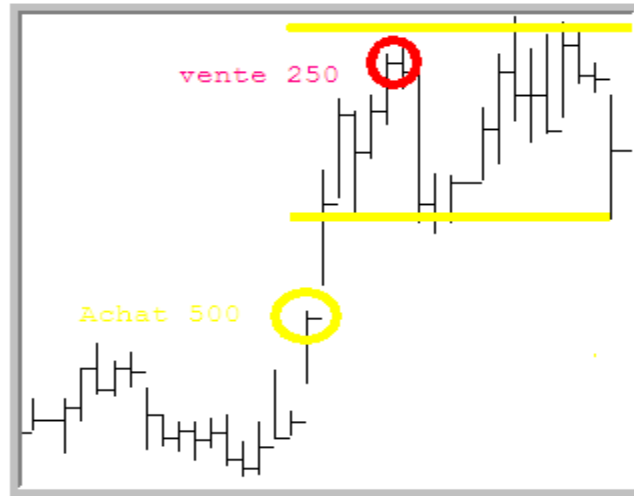


Figure 9.9 Exemple d'indicateurs à modifier

- 1- Cliquez Modifier. La boîte de dialogue *Modifier?* apparaît.

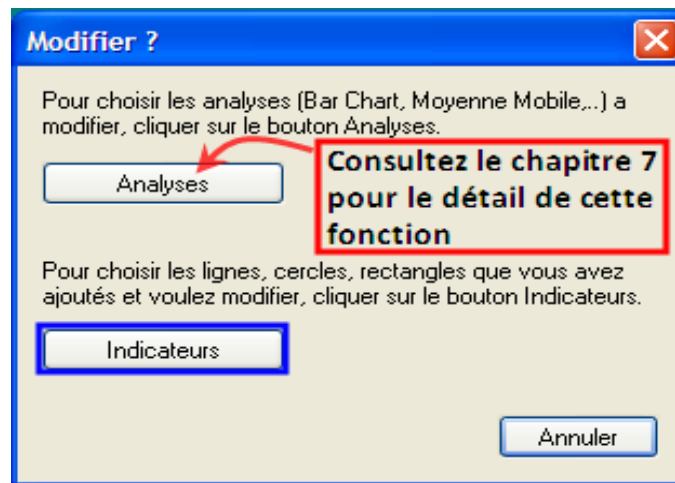


Figure 9.10 Modifier un indicateur

- 2- Cliquez Indicateurs. La boîte de dialogue *Sélectionner l'indicateur à modifier*, s'ouvre.

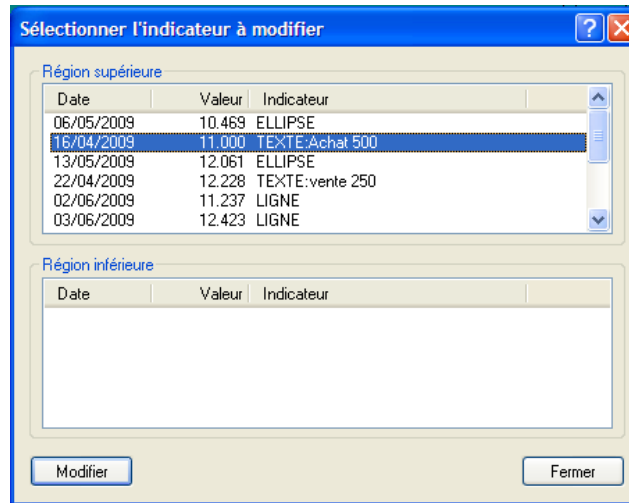


Figure 9.11 Sélectionner l'indicateur à modifier

- 3- Cliquez sur l'indicateur à modifier dans la partie supérieure ou inférieure, puis cliquez Modifier. La boîte de dialogue *Modifier un indicateur* s'ouvre. Nous avons choisi de changer la couleur du texte pour l'achat des 500 actions.
- 4- Cliquez sur la flèche dans la zone des couleurs. Un tableau apparaît. La couleur affichée dans la case réfère à la couleur de notre indicateur, soit le jaune. Saisissez un autre choix.

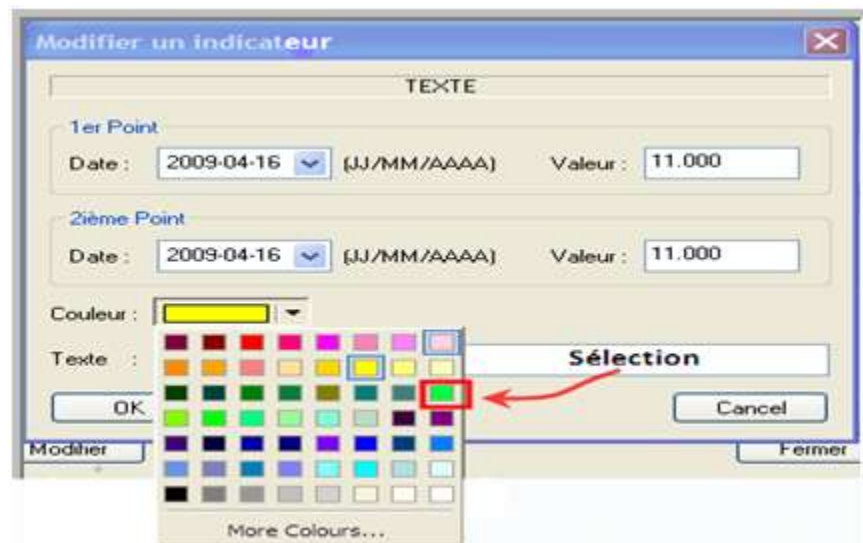


Figure 9.12 Sélection des couleurs dans Modifier un indicateur

- 5- Cliquez OK. Puis Fermer. L'indicateur est modifié. Achat 500 est maintenant en vert.

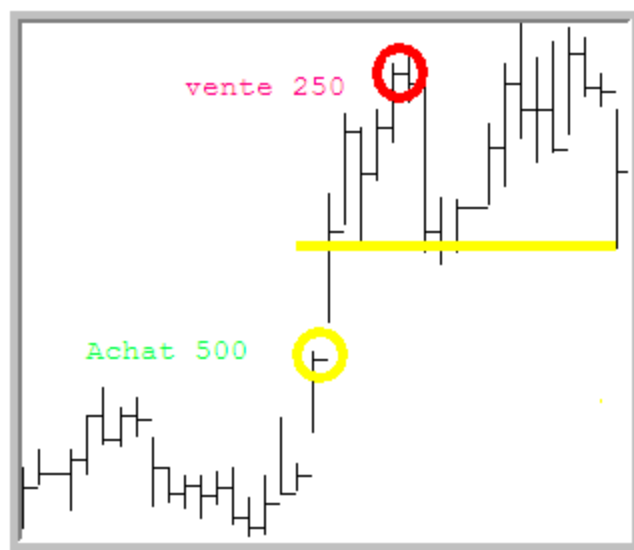


Figure 9.13 Indicateur Achat 500 changé de couleur

- 6- Maintenant, modifions la largeur du trait pour l'ellipse nous indiquant l'achat. Cliquez sur l'indicateur puis sur Modifier (figure 9. 14). La boîte de dialogue s'ouvre (figure 9.15).

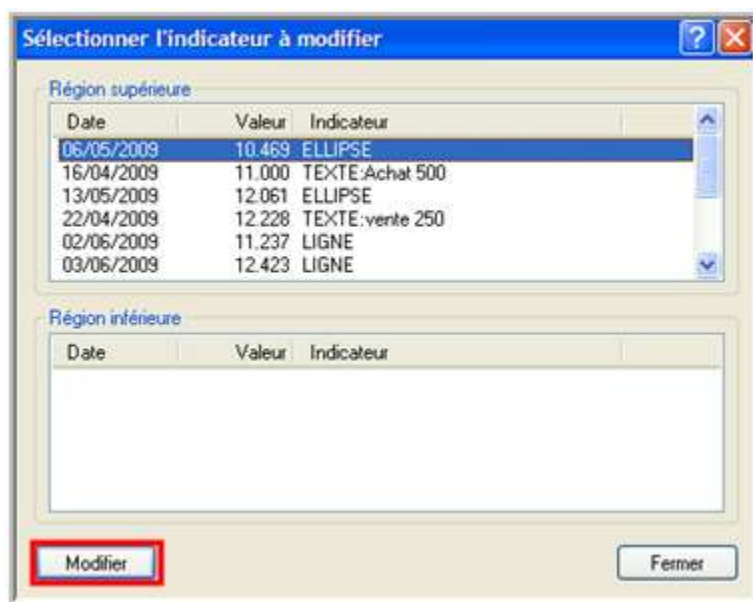


Figure 9.14 Modifier le trait de l'ellipse

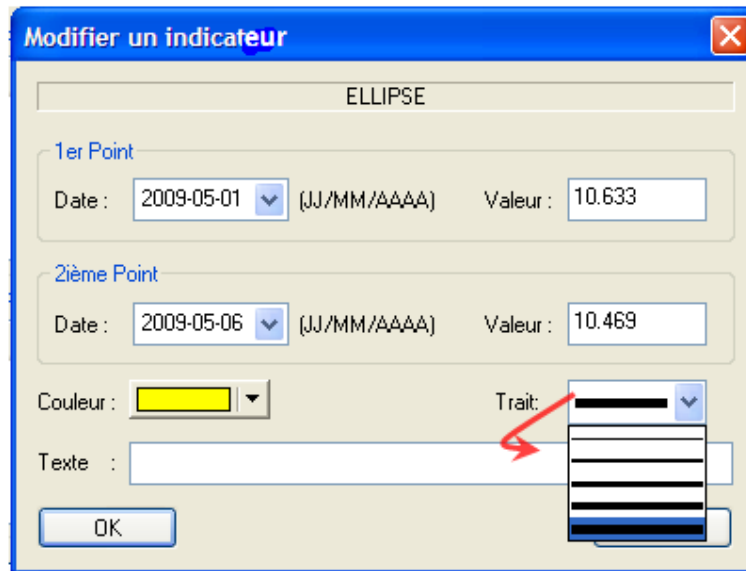


Figure 9.15 Modification de la largeur du trait de l'ellipse

La largeur du trait est indiquée dans la case prévue à cet effet. Notre indicateur était tracé avec un trait très large. En cliquant sur la petite flèche dans la case, une série de choix apparaît. Sélectionnons le second.

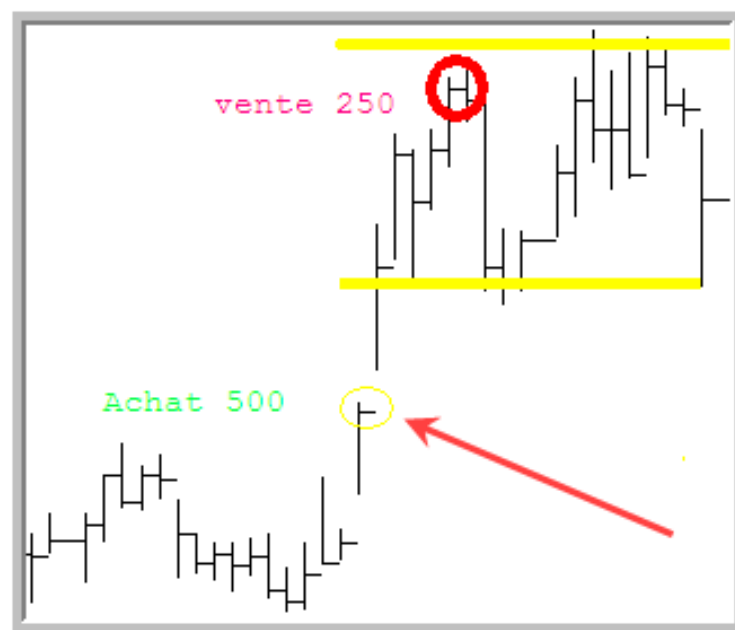


Figure 9.16 Trait fin

Le trait de l'ellipse est maintenant beaucoup plus fin.

Fonction «Effacer»



«Effacer» dans l'écran Profil dans la liste principale

ATTENTION : Cette fonction efface de façon **permanente** un titre de la liste principale, c'est-à-dire du logiciel. Il n'existera plus dans votre base de données.

«Effacer» un titre

- 1- Placez le curseur sur le titre à effacer.
- 2- Cliquez Effacer. La boîte de dialogue *Warning- Attention*, apparaît.
- 3- Validez les informations.
- 4- Cliquez OK. Le titre n'existe plus dans le logiciel.



Figure 9.17 WARNING-ATTENTION

Vous pouvez utiliser cette fonction si vous rencontrez, lors de vos recherches, un titre qui n'existe plus. Par contre, à chaque fois que vous utilisez la fonction Importer des

données du menu Fichier, le logiciel se charge de rapatrier tous les titres qui n'existent plus et vous propose de les effacer en bloc.

*Remarque : La fonction Effacer ne doit pas être utilisée pour faire le «ménage» et ainsi conserver uniquement les titres qui vous intéressent sur une Bourse. Lorsque vous utiliserez la fonction **Importer des données du menu Fichier**, le logiciel considérera que vous avez effacé des titres par erreur, et vous réinstallera une Bourse complète. Si vous désirez vous créer une liste de titres intéressants, nous vous invitons plutôt à vous créer une sous-liste personnelle.*

«Effacer» dans l'écran Profil dans une sous-liste

Cette fonction permet d'effacer un titre d'une sous-liste.

- 1- Saisissez le titre à effacer.
- 2- Cliquez Effacer. La boîte de dialogue spécifiant le titre sur le point d'être effacé, s'ouvre.
- 3- Validez l'information et cliquez OK. Le titre disparaît de la sous-liste.

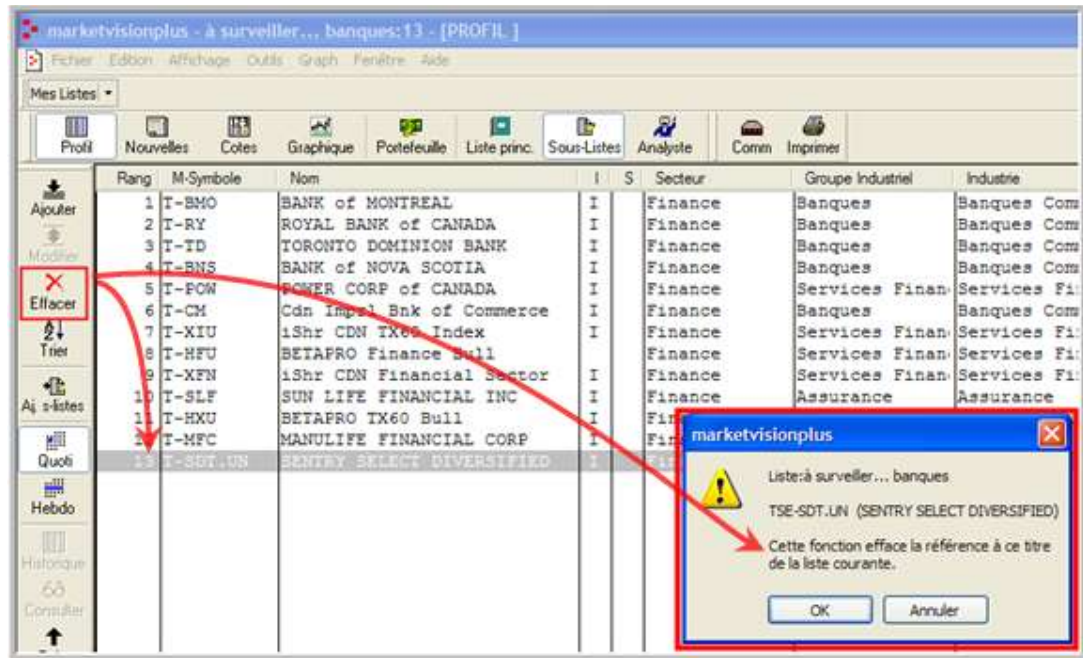


Figure 9.18 Effacer la référence à ce titre dans la liste courante

Astuce : Vous pouvez aussi utiliser la touche Supprimer de votre clavier pour effacer un titre.

«Effacer» dans l'écran Profil, dans une sous-liste d'indices ou dans l'Analyste

Ne s'applique pas. Référez-vous à l'explication de la fonction Ajouter.

«Effacer» dans l'écran Nouvelles

Cette fonction permet d'effacer une nouvelle de façon permanente. Plusieurs utilisateurs choisissent de ne conserver que les nouvelles importantes sur leurs titres

favoris. Ils peuvent ainsi les afficher directement sur les graphiques sans être surchargés de nouvelles inutiles.

- 1- Saisissez la nouvelle à effacer.
- 2- Cliquez Effacer. La boîte de dialogue *Effacer une nouvelle* apparaît en rouge.
- 3- Confirmez les informations et cliquez OK.

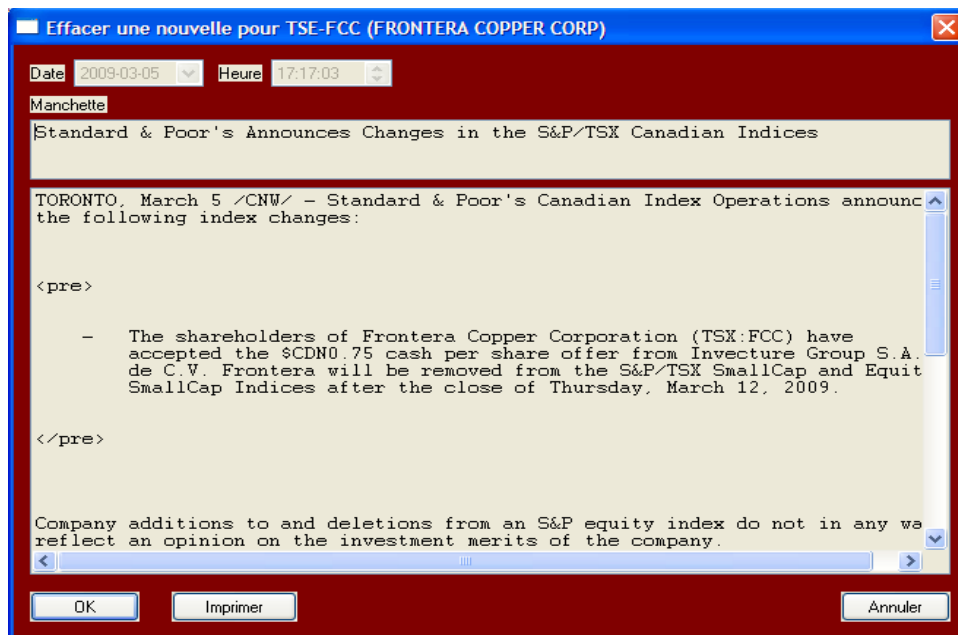


Figure 9.19 Effacer une nouvelle pour ...

«Effacer» dans l'écran Cotes

Cette fonction permet d'effacer une cote du logiciel. Vous utiliserez cette fonction si vous avez écrit des cotes fictives pour un titre et que vous voudriez les effacer.

Si vous effacez une série de cotes par erreur, nous vous invitons à utiliser la fonction Importer des données du menu Fichier qui remplacera votre Bourse au complet.



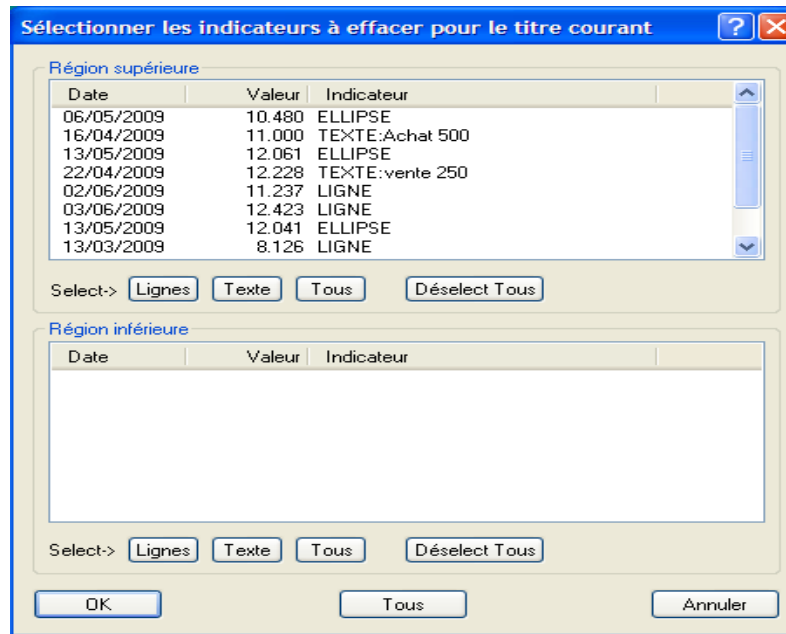
Figure 9.20 Warning – Attention, Effacer la cote du titre courant

«Effacer» dans l'écran Graphique

Cette fonction permet d'effacer une analyse. Consultez le **chapitre 7 – Effacer une analyse**, pour obtenir des explications détaillées. Mais, elle permet aussi d'effacer un indicateur.

Effacer avec l'icône Effacer de la barre d'outils de contexte

- 1- Cliquez Effacer. La boîte de dialogue *Sélectionner un indicateur à effacer pour le titre courant*, s'ouvre.

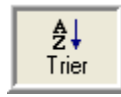


9.21 Indicateurs à effacer

- 2- Cliquez directement sur l'indicateur à effacer, il devient bleu.
- 3- Cliquez OK. L'indicateur s'efface.
- 4- Cliquez Lignes, si vous désirez effacer toutes les lignes du graphique.
- 5- Cliquez Texte, si vous désirez effacer toute trace de texte sur le graphique.
- 6- Cliquez Tous, si vous ne désirez plus d'indicateurs sur le graphique.
Suivez la même procédure pour la région supérieure ou inférieure.

Astuce : En passant par l'icône Sélection de la barre d'outils de graphique, vous pouvez saisir, directement à l'écran, une zone ou un indicateur graphique à effacer. **Consultez le chapitre 6 – Barre d'outils de graphique – Effacer directement à l'écran avec l'icône Sélection de la barre d'outils de graphique pour les détails de la procédure.**

Fonction «Trier»



«Trier» dans l'écran Profil

Cette fonction vous permet de trier les titres selon divers profils. Vous pouvez trier toutes les listes du logiciel, incluant celles de la fonction Scanner. Une multitude de choix de tri sont disponibles dans le logiciel si vous désirez personnaliser votre liste principale.

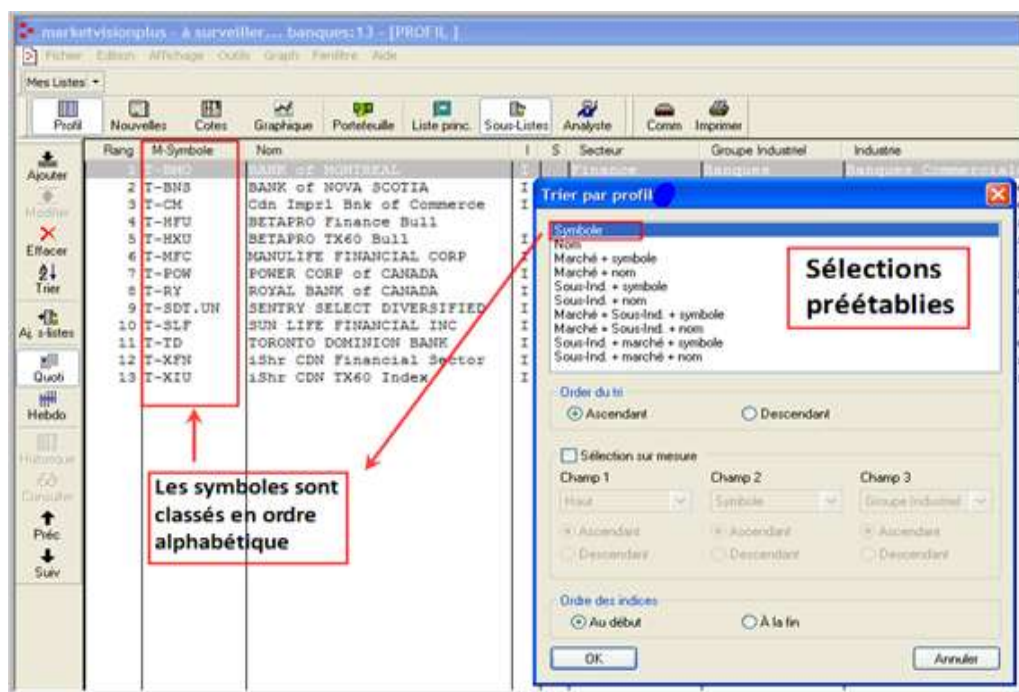
Par exemple :

- Commandez votre liste en ordre alphabétique de noms, de symboles, ou classée par secteur...
- Demandez les titres les plus actifs à la hausse aujourd'hui avec la fonction Scanner, puis les triez-les par secteur, pour déterminer si un secteur est dominant.
- Demandez à l'Analyste d'identifier tous les titres de ce secteur, puis triez-les par prix pour recenser les titres juniors du secteur.

Les possibilités sont presque illimitées! À vous de trouver la formule qui répond le mieux à vos besoins.

Effectuer un tri

- 1- Cliquez Trier. Une boîte de dialogue apparaît et vous propose des sélections préétablies dans la partie supérieure ou une sélection sur mesure dans la partie inférieure.
- 2- Choisissez une sélection préétablie OU choisissez les champs 1 et/ou 2 et/ou 3 qui répondent le mieux à vos besoins. Référez-vous à la figure 9.23 pour voir les sélections disponibles.
- 3- Déterminez l'ordre des résultats : ascendant ou descendant.
- 4- Déterminez l'emplacement des indices : au début de la liste principale ou à la fin.



9.22 Exemple de tri par symbole

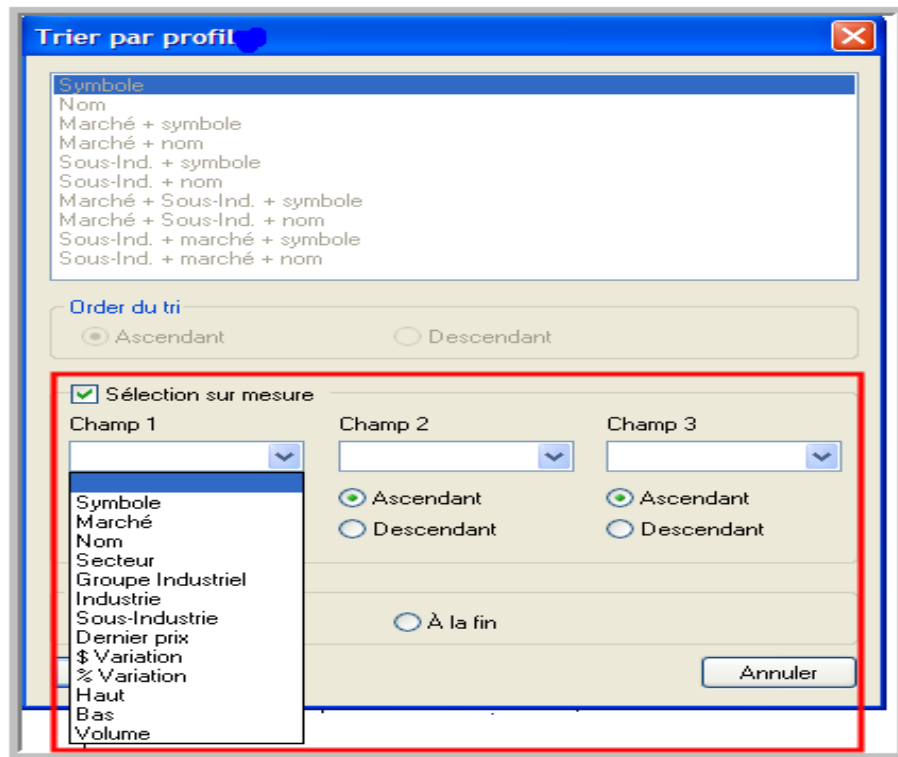


Figure 9.23 Sélection sur mesure – Choix des champs

Explications de quelques profils de tri

Nom :

Les titres seront classés par ordre alphabétique.

Marché + symbole :

Les titres seront classés par marché, puis par ordre alphabétique de symbole dans ce marché.

Sous-ind + symbole :

Les titres seront classés par sous-industrie, puis par ordre alphabétique de symbole dans ce marché.

Sous-ind + marché + symbole :

Les titres seront classés par sous-industrie, puis par marché dans cette sous-industrie et finalement par ordre alphabétique de symbole dans ce marché.

Dans la fonction tri, les informations relatives au prix sont toujours basées sur la dernière cote historique reçue, généralement celle de la veille, si vous faites votre mise à jour quotidienne.

Exemple :

S'il est 14h00, un tri par variation en \$ se fera selon la variation en \$ de la veille. Si vous désirez obtenir des informations par rapport à la journée en cours, utilisez la fonction Scanner.

«Trier» dans l'écran Nouvelles

Cette fonction permet de faire un tri par date des diverses nouvelles et propose également un choix pour l'ordre d'affichage des résultats : de manière ascendante ou descendante (du plus récent au plus ancien ou vice versa).

La boîte de dialogue vous offre aussi la possibilité de placer les indices au début de la liste ou à la fin. Déterminez vos choix et cliquez OK.

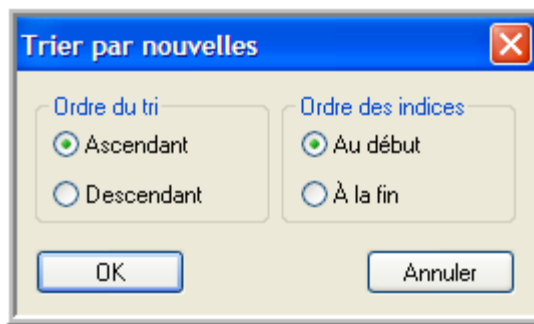


Figure 9.24 Trier par nouvelles

«Trier» dans l'écran Cotes et dans l'écran Graphique

Cette fonction permet de trier les titres d'une liste, par prix, volume ou variation. Ce tri s'effectue sur la dernière cote historique reçue. Ainsi, s'il est 20h00, un tri par volume vous donnera un classement des titres ayant effectué le plus de volume aujourd'hui. Par contre, si vous commandez ce même tri, mais qu'il n'est que 14h00, vous obtiendrez un classement en date d'hier. Pour obtenir un classement en temps réel (aujourd'hui) utilisez la fonction Scanner.

- 1- Saisissez une liste et placez-vous dans l'écran Cotes
- 2- Cliquez Trier. La boîte de dialogue *Trier par cotes* apparaît.
- 3- Sélectionnez vos paramètres.



Figure 9.25 Trier par cotes

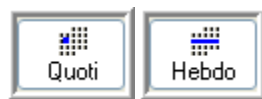
- 4- Cliquez OK. L'ordre des titres dans la liste courante répond maintenant à vos critères de tri.

Présentation des méthodes de tri du tableau (figure 9.25)

Prix :	Trie selon la dernière cote de la journée. De la plus grande à la plus petite.
Volume :	Trie du plus grand volume au plus petit. Ce tri fait ressortir les titres les plus actifs.
Marché + Prix :	Trie d'abord par marché puis par prix.
Marché + Volume :	Trie d'abord par marché puis par volume.
Sous-ind. + Prix :	Trie d'abord par sous-industrie puis par prix.
Sous-ind. + Volume :	Trie d'abord par sous-industrie puis par volume.

- Variation Prix \$:** Trie par la plus grande variation en dollars. Par exemple, un titre qui a varié de 2\$ par rapport à la fermeture de la veille sera classé devant un titre qui n'a varié que de 0.50\$
- Variation Prix % :** Trie par la plus grande variation en pourcentage. Par exemple, un titre qui a varié de 8% par rapport à la fermeture de la veille sera classé devant un titre qui n'a varié que de 2%.
- Variation Volume (volume) :** Trie par la plus grande variation en volume par rapport à la veille. Par exemple, un titre qui a une augmentation de volume de plus de 100 000 actions transigées par rapport à hier, sera classé devant un titre dont le volume n'a obtenu qu'une augmentation de 50 000 actions transigées de plus que la veille.
- Variation Volume % :** Trie par la plus grande variation en pourcentage par rapport à la veille. Par exemple, un titre dont le volume est supérieur de 15% par rapport à la fermeture de la veille sera classé devant un titre dont le volume n'est que de 4% supérieur par rapport à la veille.
- Hausses et baisses mélangées :** Signifie qu'il n'y aura pas de distinction entre les titres en hausse, en baisse et les neutres.
- Hausses et baisses séparées :** Signifie qu'un premier tri sera effectué pour savoir si le titre est en hausse, neutre ou en baisse. Le critère spécifié plus haut (volume ou autre) deviendra le second tri. Autrement dit, on classe les titres en hausse au début, les titres neutres en second, et les titres en baisse à la fin. Chacune de ces trois listes sera triée selon le critère de tri spécifié.
- Ordre des indices :** Fait référence à l'endroit où doivent être placés les indices dans la liste. Au début ou à la fin. Il est à noter que le critère de tri s'applique aussi aux indices.

Fonctions «Quotidien/Hebdomadaire»



«Quotidien/Hebdomadaire» dans les écrans Cotes et Graphique

Ces deux icônes permettent d'alterner entre les modes quotidien et hebdomadaire.

Remarque : Un des deux modes est toujours actif et en surbrillance, peu importe où vous travaillez dans le logiciel.

Mode hebdomadaire :

Même si la semaine n'est pas terminée, le logiciel estime la cote hebdomadaire à partir des données courantes. Ainsi, que nous soyons le mardi soir ou le jeudi midi, vous verrez toujours une cote hebdomadaire «estimée» pour le vendredi.

Le logiciel retient la cote, du haut le plus élevé, des quelques jours de transactions de la semaine courante, ainsi que, le bas le plus bas, et évalue approximativement la cote hebdomadaire du vendredi. La fermeture étant la dernière cote reçue.

La cote hebdomadaire «réelle» sera calculée à la fin de la dernière journée de transaction de la semaine, habituellement le vendredi.

Fonction «Historique»



«Historique» dans l'écran Nouvelles

Permet de visualiser l'historique des nouvelles pour le titre courant.

Remarque : Si vous venez de procéder à l'installation du logiciel, il est possible qu'il n'y ait pas d'historique. Elle se construira avec le temps.

«Historique» dans l'écran Cotes

Permet de visualiser l'historique des cotes pour un titre (jusqu'à 250 cotes).

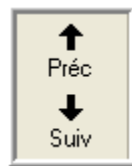
Fonction «Consulter»



«Consulter» dans l'écran Nouvelles

Permet de lire une nouvelle au complet, pas seulement la manchette.

Fonctions «Précédent/Suivant»



«Précédent/Suivant» dans tous les écrans

Permet de passer au titre précédent ou au suivant.