

Installation, premier démarrage et première communication

Table des matières

Installation, premier démarrage et première communication	8
Installation du logiciel dans votre ordinateur	10
Équipement requis	10
Étapes à suivre pour l'installation	11
Avec le CD-Rom :	11
Procédure de téléchargement de MARKETVISIONPLUS™ à partir du site Internet	12
Présentation des trois tableaux	13
Tableau 1 – Bienvenue : Lisez simplement le contenu et cliquez Suivant.....	13
Tableau 2 – Répertoire :	13
Tableau 3 - Installation terminée	14
Un problème c'est produit lors de l'installation?.....	14
Premier démarrage du logiciel	14
Démarrage et icône MARKETVISIONPLUS™	15
Boite de dialogue 1 - Procédures pour première installation.....	15
Boite de dialogue 2 - Moyen de communication	16
Par Internet	16
Par ligne téléphonique	17
Boîte de dialogue 3- Source pour l'importation des données	18
Boite de dialogue 4 – Finaliser l'installation	19

Importer des marchés	20
Explications du choix des marchés	21
Importer les nouvelles.....	22
Désirez-vous maintenant mettre ces données à jour?.....	22

Installation, premier démarrage et première communication

Installation du logiciel dans votre ordinateur

Si vous utilisez une version antérieure de MARKETVISIONPLUS™, le programme d'installation n'effacera pas les données que vous possédez déjà. Toutefois, il est recommandé avant de débiter l'installation du logiciel, de faire une copie de sécurité des informations importantes contenues sur votre disque dur. Le programme d'installation créera un nouveau répertoire pour le logiciel et un sous-répertoire pour les données boursières.

Remarque : Vous pouvez annuler la procédure d'installation à tout moment en appuyant sur la touche Échap (Esc).

Équipement requis

Système d'exploitation et ordinateur : Le logiciel MARKETVISIONPLUS™ fonctionne sur les systèmes d'exploitation Windows 98/NT/2000/XP ou Vista.

Disque dur : Trois méga-octets sont nécessaires pour l'installation du logiciel. Voici la répartition de l'espace requis selon les différentes bourses :

- Toronto : 20 MB
- Vancouver : 20 MB
- NYSE : 40 MB
- AMEX : 15 MB
- Nasdaq : 110 MB
- OTC : 15 MB
- Fonds mutuels : 40 MB

Remarque : Notre base de données est accessible principalement par Internet.

Étapes à suivre pour l'installation

Avec le CD-Rom :

- 1- Placez le CD-ROM MARKETVISIONPLUS™ dans le lecteur. Le menu Installation s'ouvre et vous propose : Installation en français ou English Installation.
- 2- Saisissez votre choix.
- 3- Cliquez OK.

Si le menu Installation **ne s'ouvre pas**:

- 1- Sélectionnez Démarrer (en bas, à gauche de l'écran).
- 2- Cliquez Exécuter. Une boîte de dialogue s'ouvre.



Figure 1.1 Présentation des fonctions Démarrer et Exécuter

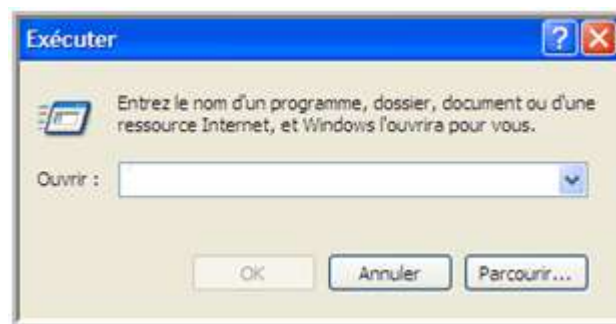


Figure 1.2 Boîte de dialogue Exécuter

- 3- Inscrivez **d:\setup.exe** où **d:** est la lettre correspondant à votre CD-ROM. Remplacez cette lettre si votre CD-ROM en utilise une autre. Vous pouvez aussi accéder à votre CD-ROM en cliquant sur l'icône Poste de travail sur le Bureau.
- 4- Cliquez OK.

Procédure de téléchargement de MARKETVISIONPLUS™ à partir du site Internet

- 1- Visitez la boutique de DECISION-PLUS® à l'adresse <http://www.version.decisionplus.com> afin de procéder au téléchargement du logiciel MARKETVISIONPLUS™.



Figure 1.3 Téléchargement de MARKETVISIONPLUS™

- 2- Cliquez Télécharger Français ou Anglais. Une fenêtre de Windows s'ouvre.



Figure 1.4 Exécuter le téléchargement de fichiers

- 3- Cliquez Exécuter pour commencer le téléchargement du fichier d'installation de MARKETVISIONPLUS™.

Présentation des trois tableaux

Lors de l'installation, trois tableaux vous sont présentés successivement.

Tableau 1 – Bienvenue : Lisez simplement le contenu et cliquez Suivant.

Tableau 2 – Répertoire :

Le logiciel vous propose un répertoire d'installation. Nous vous suggérons fortement de l'accepter. Les instructions de ce manuel prennent pour acquis que vous avez accepté ces noms pour le répertoire contenant le logiciel et pour le sous-répertoire contenant les données. Notre équipe de soutien technique sera plus facilement en mesure de vous aider en cas de problèmes éventuels, si vous acceptez tel que suggéré.

Cliquez Suivant pour accepter le répertoire suggéré. Le programme d'installation procédera alors à la copie du logiciel sur votre disque dur.

Tableau 3 - Installation terminée

Le logiciel vous indique que l'installation est terminée. Cliquez Terminer.

Un problème c'est produit lors de l'installation?

Si vous n'obtenez pas le message Installation terminée ou si un incident s'est produit au cours de l'installation provoquant l'arrêt de celle-ci, reprenez la procédure d'installation depuis le début.

Si le problème persiste, contactez un de nos techniciens au 514-392-1368, ou sans frais au 1-877-392-1368 du lundi au vendredi.

Premier démarrage du logiciel

Le programme d'installation a créé le dossier DECISION-PLUS® dans l'item Programme du menu Démarrer. Ce dossier contient :

- 1- Le programme MARKETVISIONPLUS™
- 2- Un accès au manuel de l'utilisateur sous forme de fichier
- 3- Un lien vers le site www.decisionplus.com

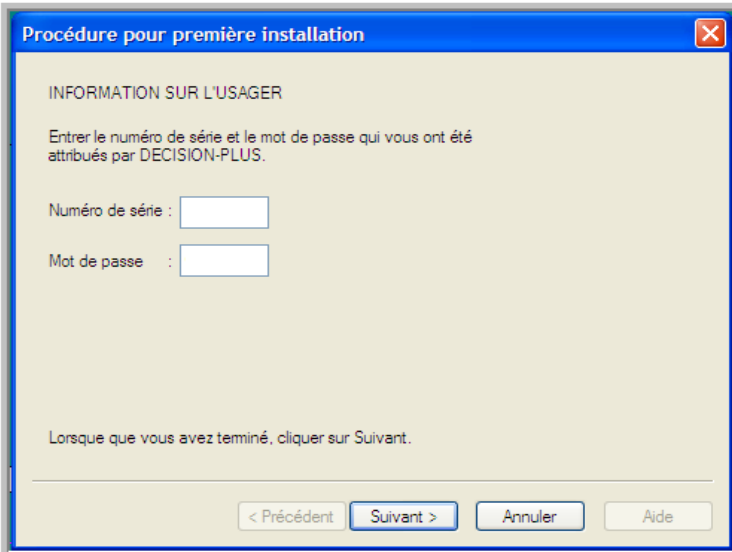
Démarrage et icône MARKETVISIONPLUS™

Vous pouvez démarrer le logiciel MARKETVISIONPLUS™ de deux façons. Double-cliquez sur l'icône qui a été créée sur votre bureau lors de l'installation, ou passez par le menu Démarrer de Windows :

- 1- Cliquez Démarrer (en bas, à gauche de l'écran).
- 2- Sélectionnez Tous les programmes.
- 3- Saisissez DECISION-PLUS®.
- 4- Saisissez MARKETVISIONPLUS™.

Boite de dialogue 1 - Procédure pour première installation

Lorsque vous démarrez MARKETVISIONPLUS™ pour la première fois, une boîte de dialogue *Procédure pour première installation* s'ouvre. Tel que demandé, entrez le numéro de série et le mot de passe qui vous ont été attribués. Puis, cliquez Suivant.



Procédure pour première installation

INFORMATION SUR L'USAGER

Entrer le numéro de série et le mot de passe qui vous ont été attribués par DECISION-PLUS.

Numéro de série :

Mot de passe :

Lorsque que vous avez terminé, cliquer sur Suivant.

< Précédent Suivant > Annuler Aide

Figure 1.5 Procédure pour 1^{ère} installation

Information sur l'utilisateur : numéro de série et mot de passe

Le logiciel a besoin de votre numéro de série et mot de passe pour continuer.

- 1- Si vous effectuez une période d'essai, vous avez probablement reçu cette information par courriel suite à votre demande. Pour demander une période d'essai visitez le site www.boutique.decisionplus.com
- 2- Si vous avez acheté le logiciel, vous avez probablement reçu cette information dans un courriel provenant de chez decisionplus.com peu de temps après votre commande. Dans certains cas, il est aussi possible que vous l'ayez reçue via une correspondance dans votre courrier régulier.
- 3- Si ce logiciel vous est offert par une tierce partie, maison de courtage par exemple, cette dernière vous fera parvenir directement votre numéro de série.

Remarque : Nous vous suggérons fortement de conserver une copie de votre numéro de série et mot de passe dans vos fichiers.

Boîte de dialogue 2 - Moyen de communication

Dans cette boîte de dialogue, vous devez choisir le moyen de communication que vous utiliserez pour la mise à jour de vos données. Vous pouvez opter pour l'Internet ou la ligne téléphonique standard. Nous suggérons fortement le lien Internet en raison de sa plus grande fiabilité et rapidité, bien que la ligne téléphonique soit acceptable.

Par Internet :

- 1- Sélectionnez Par Internet
- 2- Cliquez Suivant

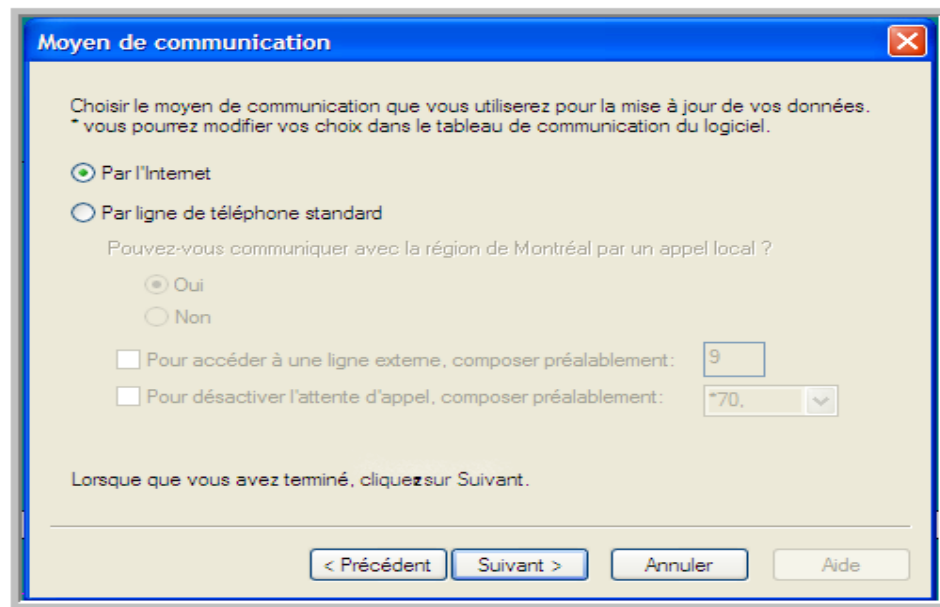


Figure 1.6 Moyen de communication

Par ligne téléphonique :

- Sélectionnez Par ligne de téléphone standard
- Et répondez ensuite aux questions suivantes :
 - 1- Pouvez-vous communiquer avec la région de Montréal par un appel local?

Si vous sélectionnez **oui**, le numéro **514-392-1287** s'inscrira.
Si vous sélectionnez **non**, le numéro **1-800-244-7603** s'inscrira.
 - 2- Pour accéder à une ligne téléphonique externe, composez préalablement :
 - Dans certains bureaux, il faut composer un numéro pour obtenir une ligne externe, si tel est votre cas, cocher la case et inscrire ce numéro.

- 3- Pour désactiver l'attente d'appel, composez préalablement :
 - Si vous avez la fonction ligne en attente sur votre téléphone, il est préférable de cocher cette case. Vous éviterez ainsi de vous faire couper la communication par Modem si vous recevez un deuxième appel.
- 4- Cliquez Suivant, pour continuer.

Boîte de dialogue 3- Source pour l'importation des données

Cette boîte de dialogue vous propose trois options vous permettant d'importer un ou des marchés complets.

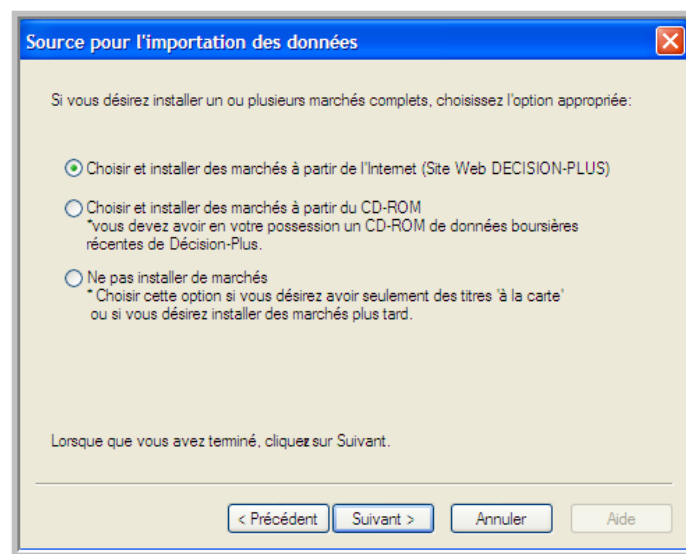


Figure 1.7 Source pour l'importation des données

- 1- Sélectionnez la première option si vous désirez installer des marchés à partir d'Internet.
- 2- Sélectionnez la deuxième option si vous désirez installer des marchés à partir du CD-ROM.

Remarque : Vous devez avoir en votre possession un CD-ROM de données boursières récentes de DECISION-PLUS® pour choisir cette option.

- 3- Sélectionnez la dernière option si vous souhaitez plutôt installer des «titres à la carte» ou si vous préférez installer des marchés «plus tard». Vous pouvez aussi utiliser cette option si vous ne désirez pas modifier vos données qui ont été installées lors d'une utilisation précédente.
- 4- Cliquez Suivant pour poursuivre l'installation.

Boîte de dialogue 4 – Finaliser l'installation

Cette dernière boîte de dialogue vous informe simplement que toute l'information requise pour procéder à l'étape finale de l'installation est complète.

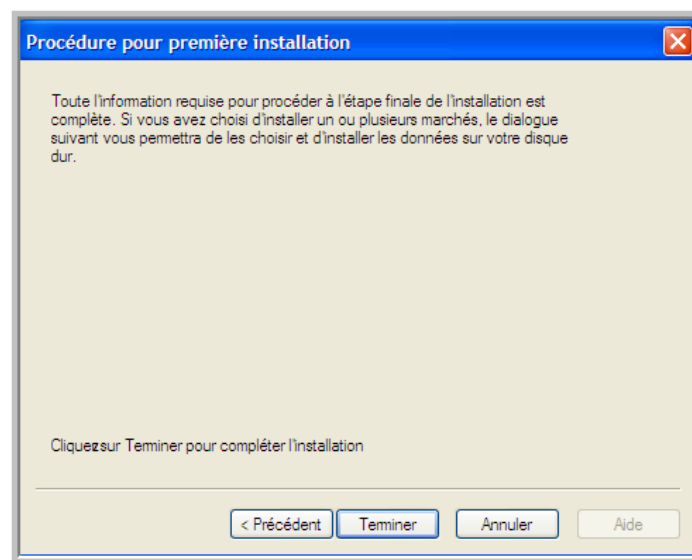


Figure 1.8 Procédure pour première installation

- 1- Cliquez Terminer pour finaliser l'installation.

- 2- Si vous avez choisi d'installer un ou plusieurs marchés lors de la procédure de première installation, la boîte de dialogue *Importer des marchés* s'ouvre immédiatement pour vous permettre de faire vos choix.

Importer des marchés

La boîte de dialogue *Importer des marchés* vous permet de sélectionner et d'installer sur votre disque dur, une ou plusieurs des Bourses que contient le logiciel.

Le temps de téléchargement varie en fonction de la vitesse de votre connexion Internet. Si vous avez un ordinateur récent et un lien internet haute vitesse cette opération peut être effectuée en moins d'une minute pour une Bourse.

Pour une connexion internet très lente, il est recommandé de faire cette exécution pendant la nuit et une seule Bourse à la fois. Notez toutefois, que pour les communications futures (mises à jour quotidiennes) le délai de communication devrait être beaucoup plus court.

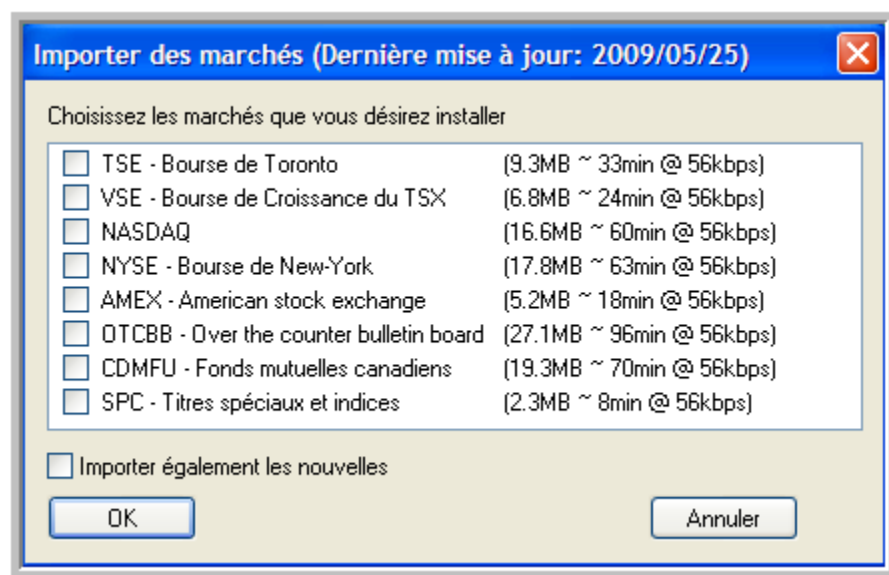


Figure 1.9 Importer des marchés

- Cocher votre sélection des marchés dans la boîte de dialogue *Importer des marchés*.
- Cliquez OK. Les marchés sont maintenant installés.

Explications du choix des marchés :

Le logiciel MARKETVISIONPLUS™ contient toutes les cotes des Bourses nord-américaines. Vous pouvez choisir de toutes les importer ou de ne sélectionner que quelques marchés en particulier.

- **TSX** : Bourse de Toronto
- **VSE** : Bourse de Croissance du TSX. Cette Bourse a changé de nom plusieurs fois au cours des dernières années. Vous la connaissez probablement sous un des noms suivants : Vancouver, TSXV, TSX venture, CDNX ou JX.
- **NASDAQ** : National Association of Securities Dealers Automated Quotations.
- **NYSE** : Bourse de New York.
- **AMEX**: American Stock Exchange.
- **OTCBB**: Over-The-Counter Bulletin Board aussi connu sous le nom de Pink Sheets.
- **CDMFU**: Fonds mutuels canadiens. Représente l'ensemble des Fonds mutuels disponibles pour les investisseurs canadiens.
- **SPC**: Titres spéciaux et indices.
 Cette bourse n'existe pas réellement. Il s'agit d'un regroupement, créé par DECISION-PLUS®, de l'ensemble des indices de marché de différentes Bourses. Par exemple, les indices de Dow Jones y sont inclus.

Ceci permet aux clients qui téléchargent les données d'une seule Bourse, d'avoir tout de même accès, sans frais supplémentaires, aux indices de l'ensemble des Bourses.

Importer les nouvelles :

Dans le bas de la boîte de dialogue *Importer des marchés*, il est possible de choisir d'importer en bloc, une semaine de nouvelles, sur les Bourses sélectionnées. Vous n'avez qu'à cocher la case prévue à cet effet. Par la suite, il vous est possible de recevoir les nouvelles sur une base quotidienne.

Désirez-vous maintenant mettre ces données à jour?

Lorsque vous importez des Bourses complètes à l'intérieur de votre ordinateur, les fichiers de Bourses ne sont pas régénérés sur une base quotidienne. Vous devez donc obtenir les cotes entre la date de création du fichier et aujourd'hui.

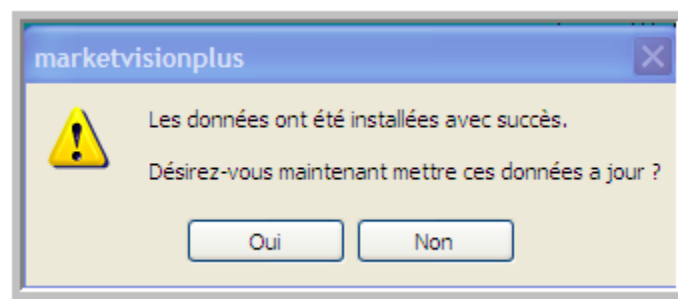


Figure 1.10 Mise à jour des données

Cette boîte de dialogue, demande si vous désirez établir une communication maintenant pour obtenir la mise à jour des informations. Nous vous suggérons de répondre OUI. Le logiciel se chargera d'identifier les données manquantes et d'établir la communication. Vous n'avez qu'à sélectionner Maintenant dans le tableau de communication.