



Manuel de l'utilisateur

Guide d'utilisation rapide

TABLE DES MATIÈRES

Introduction	3
Aspect visuel du logiciel et de ses quatre écrans	4
Écran Profil :	5
Écran Nouvelles :	6
Écran Cotes :	7
Écran Graphique :	8
Lire une cote :	9
Se déplacer d'un écran à l'autre :	10
Trouver un titre :	11
La communication quotidienne :	14
Les cotes en temps réel :	14
La fonction Scanner :	15
Quelques fonctions graphiques	17
Comment tracer une ligne :	17
Faire un Zoom +/- :	18
Liste principale, Sous-listes et Analyste	20
Liste principale	20
Sous-liste	21
Procédure pour la création d'une sous-liste personnelle :	22
Procédure pour ajouter des titres dans vos sous-listes personnelles	22
Icône Aj. s-listes : Ajouter dans une sous-liste	23
Effacer un titre d'une sous-liste	24
Fonction Analyste	25
Créer une sous-liste personnelle avec l'Analyste	26
Ajouter une sous-liste à la barre mes listes	27

Introduction

La version abrégée du manuel de l'utilisateur est un survol des principales fonctions du logiciel. Il permet à l'utilisateur initié, qui veut accéder rapidement aux fonctions désirées, de se déplacer à l'intérieur du logiciel, d'obtenir par communication Internet les cotes historiques et en temps réel, et d'aborder quelques fonctions graphiques.

Pour de plus amples explications, l'utilisateur peut consulter la version intégrale du manuel dans laquelle nous avons largement détaillé chacune des fonctions.

Aspect visuel du logiciel et de ses quatre écrans



Figure GR.1 Présentation de l'aspect visuel

Écran Profil :

Vous accédez à l'écran Profil avec l'icône Profil ou avec la touche F1 du clavier.



Figure GR.2 Barre de visualisation – Écran Profil

L'écran Profil est un index qui affiche des renseignements de base sur chaque titre de la liste courante. Cet écran vous permet de vous déplacer d'un titre à l'autre d'un simple clic ou en utilisant les flèches sur votre clavier. Vous y retrouvez : le symbole, le nom de la compagnie, le secteur d'activité...

marketvisionplus - S&P/TSX Indice plafonné aurifère:16 - [PROFIL]									
Fichier Edition Affichage Outils Graph Fenêtre Aide									
Mes Listes ma betapro Indices de Secteurs et Titres (Toronto) S&P/TSX 60 S&P/TSX Indice plafonné de l'Industri S&P/TSX Indice plafonné aurifère									
Profil Nouvelles Cotes Graphique Portefeuille Liste princ. Sous-Listes Analyste Comm Imprimer									
	Rang	M-Symbole	Nom	I	S	Secteur	Groupe Industriel	Industrie	Sous-In
Ajouter	1	T-X-TTGD	S&P Capped Gold Sector			Matériaux	Matériaux	Métaux et Minerais	Or
Modifier	2	T-AEM	AGNICO-EAGLE MINES LTD			Matériaux	Matériaux	Métaux et Minerais	Or
Effacer	3	T-AGI	ALAMOS GOLD INC			Matériaux	Matériaux	Métaux et Minerais	Or
Trier	4	T-ABX	BARRICK GOLD CORP			Matériaux	Matériaux	Métaux et Minerais	Or
Aj s-listes	5	T-CG	CENTERRA GOLD INC			Matériaux	Matériaux	Métaux et Minerais	Or
Quoti	6	T-KRY	CRYSTALLEX INTL J			Matériaux	Matériaux	Métaux et Minerais	Or
Hebdo	7	T-ELD	ELDORADO GOLD CORP			Matériaux	Matériaux	Métaux et Minerais	Or
Historique	8	T-GBU	GABRIEL RESOURCES LTD			Matériaux	Matériaux	Métaux et Minerais	Or
	9	T-G	GOLDCORP INC			Matériaux	Matériaux	Métaux et Minerais	Or
	10	T-GSC	GOLDEN START RESOURCE			Matériaux	Matériaux	Métaux et Minerais	Or
	11	T-IMG	IAMGOLD CORP			Matériaux	Matériaux	Métaux et Minerais	Or
	12	T-K	KINROSS GOLD CORP			Matériaux	Matériaux	Métaux et Minerais	Or
	13	T-NG	NOVAGOLD RESOURCES INC			Matériaux	Matériaux	Métaux et Minerais	Or
	14	T-SWG	SOUTHWESTERN RES CORP			Matériaux	Matériaux	Métaux et Minerais	Or
	15	T-TNX	TANZANIAN RLT EXPN CORP			Matériaux	Matériaux	Métaux et Minerais	Or
	16	T-YRI	YAMANA RES INC			Matériaux	Matériaux	Métaux et Minerais	Or

Figure GR.3 Écran Profil

Écran Nouvelles :

Vous accédez à l'écran Nouvelles par l'icône Nouvelles ou par la touche F2 du clavier.

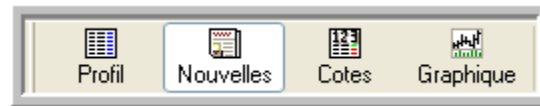


Figure GR.4 Barre de visualisation – Écran Nouvelles

L'écran Nouvelles affiche les dernières manchettes des nouvelles émises par les compagnies ou par tout autre organisme, sur les titres de la liste courante. À condition, bien sûr, d'avoir installé les nouvelles en même temps que les marchés sur votre ordinateur.

Vous y retrouvez le symbole boursier des compagnies, la date et la manchette du plus récent communiqué émis. Si un titre contient une nouvelle en date de la journée courante, la date de la nouvelle apparaîtra en rouge. Il est possible d'accéder aux nouvelles précédentes en utilisant l'icône historique.

The screenshot shows the 'Nouvelles' window in MarketVisionPlus. The title bar reads 'marketvisionplus - SBP/TSX indice plafonné aurifère:16 - [NOUVELLES]'. The menu bar includes 'Fichier', 'Edition', 'Affichage', 'Outils', 'Graph', 'Fenêtre', and 'Aide'. The toolbar contains icons for 'Mes Listes', 'Profil', 'Nouvelles', 'Cotes', 'Graphique', 'Portefeuille', 'Liste princ.', 'Sous-Listes', 'Analyse', 'Conn.', and 'Imprimer'. The main area is a table with columns: 'Rang', 'M-Symbole', 'Date (jour)', and 'Manchette (text)'. The table lists 16 items, with the first item (rank 1, symbol T-X-TTGO) having a red date (16/06/2009). The table data is as follows:

Rang	M-Symbole	Date (jour)	Manchette (text)
1	T-X-TTGO	16/06/2009	Agnico-Eagle augmente la taille de ses lignes de crédit, 1
2	T-AEM	18/06/2009	Alamos Gold Inc.: High-Grade Discovery Within a New Minera
3	T-AGI	09/04/2009	Atna Resources Signs Pinson Joint Venture Agreement
4	T-ABX	17/06/2009	Centerra Gold Boroo Mine Strike Ends
5	T-CS	13/06/2008	Standard & Poor's Announces Changes In S&P/TSX Canadian In
6	T-KRY	03/06/2009	Eldorado Acquires Gold Fields' Stake in Sino Gold
7	T-ELD	11/06/2009	Gabriel Announces Completion of Private Placement and Publ
8	T-GBU	25/09/2008	Soldcorp Announces Closing of Gold Eagle Transaction
9	T-G	20/12/2007	Golden Star Appoints Interim President and CEO
10	T-GSC	10/03/2009	Investment Industry Regulatory Organization of Canada - Tr
11	T-IMG	05/02/2009	Standard & Poor's Announces Changes In S&P/TSX Canadian In
12	T-K	10/06/2009	TSX Delisting Review - NovaGold Resources Inc. (NG)
13	T-NG	21/05/2009	Investment Industry Regulatory Organization of Canada - Tr
14	T-SWS	22/02/2008	Tanzanian Royalty Traces Gold-bearing Shear Zones Along St
15	T-VNX	22/06/2009	Yamana Gold added to FTSE Gold Mines Index
16	T-YRI		

Figure GR.5 Écran Nouvelles

Écran Cotes :

Vous accédez à l'écran Cotes par l'icône Cotes ou par la touche F3 du clavier.



Figure GR.6 Barre de visualisation – Écran Cotes

L'écran Cotes est un écran dit «historique» puisqu'il affiche les cotes de la dernière journée complète de transaction si vous êtes en mode Quotidien. Comme les cotes inscrites dans le journal, elles représentent la cote de fermeture de la veille pour chaque titre. En mode hebdomadaire, elles représentent plutôt une vue d'ensemble de l'activité sur le titre sur une semaine.

Rang	M-Symbole	Date	Haut	Bas	Dernier	Volume	\$ Var	% Var
1	T-X-TTGD	24/06/2009	317.58	306.46	315.31	43,474,609	+7.610	+2.47
2	T-AEM	24/06/2009	62.65	59.63	61.95	1,117,135	+3.020	+5.12
3	T-AGI	24/06/2009	9.84	9.57	9.64	345,090	+0.080	+0.84
4	T-ABK	24/06/2009	39.07	38.23	38.71	2,879,403	+0.340	+0.89
5	T-CG	24/06/2009	5.38	5.18	5.30	662,071	+0.140	+2.71
6	T-KRY	24/06/2009	0.27	0.24	0.25	296,535	+0.005	+2.08
7	T-ELD	24/06/2009	9.89	9.38	9.77	3,982,843	+0.460	+4.94
8	T-GBU	24/06/2009	1.93	1.82	1.86	623,050	+0.100	+5.68
9	T-G	24/06/2009	40.87	39.55	40.48	2,636,172	+0.950	+2.40
10	T-GSC	24/06/2009	2.14	2.04	2.08	228,347	+0.090	+4.52
11	T-IMG	24/06/2009	11.64	11.21	11.59	1,924,545	+0.490	+4.41
12	T-K	24/06/2009	21.13	20.33	21.13	3,620,734	+1.030	+5.12
13	T-NG	24/06/2009	5.40	5.10	5.22	321,029	+0.320	+6.53
14	T-ENG	24/06/2009	0.49	0.49	0.49	0	STABLE	STABLE
15	T-TNX	24/06/2009	3.60	3.42	3.48	65,116	+0.120	+3.57
16	T-YRI	24/06/2009	10.64	10.26	10.44	8,630,474	+0.330	+3.26

Figure GR.7 Écran Cotes

Écran Graphique :

Vous accédez à l'écran Graphique par l'icône Graphique ou par la touche F4 du clavier.



Figure GR.8 Barre de visualisation – Écran Graphique

C'est dans cet écran que vous tracez vos lignes de tendance, vos supports et vos résistances. Que vous programmez vos analyses, examinez certains mouvements à la loupe avec le Zoom+, etc.



Figure GR.9 Écran Graphique

L'écran Graphique affiche vos graphiques en deux formats.

- 1- En **Quotidien** sur 250 jours, c'est-à-dire que chaque cote représente une journée et que le graphique complet donne un aperçu sur un an.
- 2- En **Hebdomadaire** sur 250 semaines, c'est-à-dire que chaque cote représente une semaine et que le graphique complet donne un aperçu des cinq dernières années environ.

Lire une cote :

Un graphique boursier représente les forces haussières et baissières du marché à l'aide de barres quotidiennes ou hebdomadaires. Le haut de chaque barre représente la limite atteinte par la poussée haussière. Le bas représente celle de la force baissière. Le prix de fermeture proclame l'issue du combat et est représenté par un petit trait horizontal sur chacune des cotes.

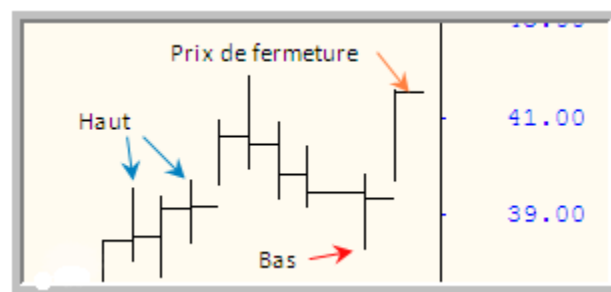


Figure GR.10 Lire une cote

Se déplacer d'un écran à l'autre :

Une des particularités de MARKETVISIONPLUS™ est son principe du même titre actif dans tous les écrans. Vous pouvez donc observer le même titre en passant d'un type d'écran à un autre simplement en cliquant sur son icône ou en utilisant les touches F1, F2, F3, et F4, en alternance.

Exemple :

En consultant votre liste de titres favoris dans l'écran Graphique, vous vous arrêtez sur le titre de la compagnie Bombardier qui se transige sur la Bourse de Toronto sous le symbole BBD.B.

Vous remarquez un élan haussier et aimeriez vérifier si une nouvelle est responsable de cet élan :

- 1- Cliquez l'icône Nouvelles dans la barre de visualisation ou enfoncez la touche F2. L'écran change mais vous êtes toujours sur le titre BBD.B et vous obtenez instantanément la dernière manchette sur ce titre. Si la date apparaît en rouge, c'est une manchette en date d'aujourd'hui. Pour la consulter, double-cliquez dessus. Fermer la fenêtre en cliquant OK ou Annuler.

Remarque : Dans les écrans Profil, Nouvelles et Cotes, la ligne concernant le titre consulté s'affiche en bleu pour faciliter la lecture.

Vous désirez ensuite confirmer son secteur d'activité :

- 2- Cliquez l'icône Profil ou enfoncez la touche F1. L'écran change mais vous êtes toujours sur le titre BBD.B. Vous obtenez ainsi son secteur d'activité, le groupe industriel, l'industrie, et la sous-industrie.

Vous désirez revenir à l'Écran Graphique :

- 3- Cliquez Graphique ou enfoncez la touche F4. Vous obtenez à nouveau le graphique de BBD.B

Remarque : Vous pouvez vous promener entre les quatre écrans d'information du logiciel autant de fois que vous désirez, et ce, pour autant de titres que vous voulez!

Trouver un titre :

Vous pouvez toujours utiliser la souris, la barre de défilement ou les flèches pour choisir un titre, mais ces méthodes sont rapidement dépassées lorsque vous êtes dans une liste qui contient beaucoup de titres.

La manière conseillée est de simplement taper la première lettre du nom du titre ou la première lettre du symbole, et la boîte de dialogue *Recherche de titres* apparaît.

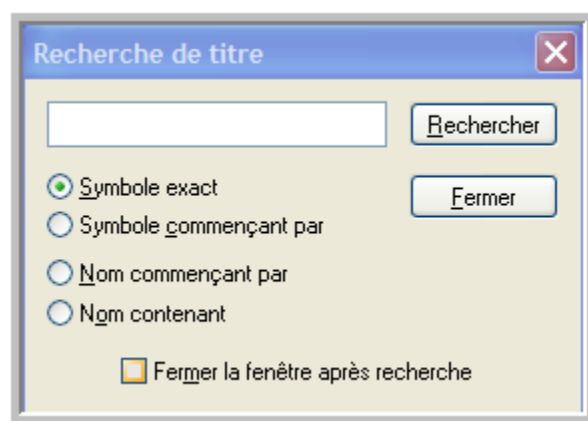


Figure GR.11 Boîte de dialogue – Recherche de titre

Complétez les informations demandées et cliquez Recherche. Le premier titre que le logiciel trouve dépend de l'ordre de votre dernier tri.

Exemple :

Vous désirez trouver la compagnie Barrick Gold mais vous ne connaissez ni son symbole ni sur quels marchés elle se transige?

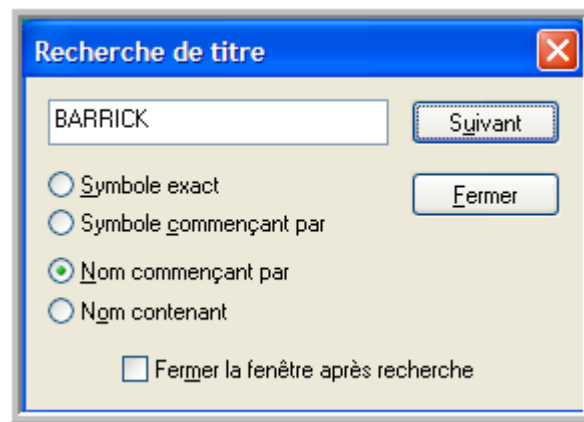


Figure GR.12 Recherche du titre Barrick Gold

- 1- En tapant B sur votre clavier, la boîte de dialogue *Recherche de titre* apparaît.
- 2- Tapez Barrick.
- 3- Cochez Nom commençant par
- 4- Ne cochez pas **Fermer la fenêtre après la recherche** car vous ne connaissez pas les marchés où le titre se transige.
- 5- Lancez la recherche.

Le logiciel vous sortira tous les titres contenant le nom **Barrick** :

- NYSE : ABX
- NYSE : ABX.WI
- TSE : ABX

- ... Jusqu'à ce que vous receviez le message : Plus d'occurrence! Ce qui veut dire que vous avez vu tous les titres contenant ce nom.

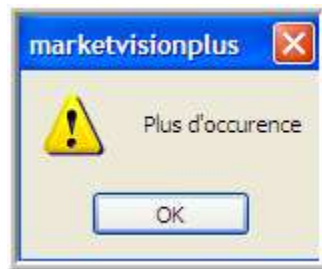


Figure GR.13 Fenêtre Plus d'occurrence

Le titre se retrouve sur deux marchés mais vous désirez celui sur Toronto?

Vous n'avez qu'à taper la lettre représentant le marché T (pour Toronto), espace, puis le symbole.

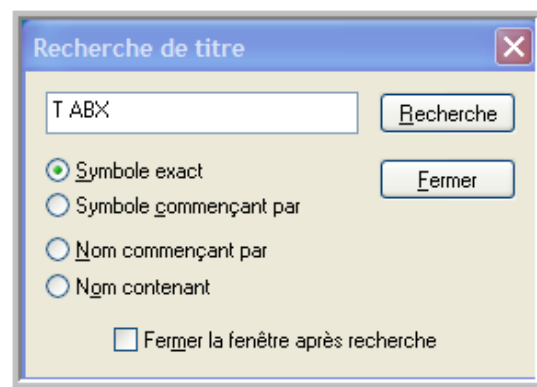




Figure GR.14 Exemple de recherche avec la lettre du marché.

Dépendamment de vos critères de recherche, le logiciel MARKETVISIONPLUS™ offre plusieurs méthodes faciles et efficaces pour trouver des titres. Consultez la version intégrale du manuel de l'utilisateur pour la présentation détaillée des méthodes de recherche de titres.

La communication quotidienne :

Deux sortes de communication quotidienne sont possibles.

- 1- L'icône Communiquer  sert à faire la mise à jour des cotes de fin de journée. Une sauvegarde de tout ce qui s'est passé dans la journée sur les Bourses que vous avez sélectionnées lors de la première communication sera effectuée. Cette opération se fait préférablement tous les soirs après 19h.

- 2- L'icône En ligne  permet d'obtenir les cotes du jour, en temps réel ou différé de 15 – 20 minutes (selon votre abonnement), durant l'ouverture des marchés.

Les cotes en temps réel :

Si vous avez Internet Haute vitesse, vous n'avez aucune procédure à suivre avant de vous mettre En ligne. Par contre, si vous obtenez Internet par ligne téléphonique, vous devez faire votre branchement avant d'activer ce mode.

Pour activer le mode En ligne vous devez cliquer sur l'icône En ligne, ce qui établit la liaison avec le serveur Internet. Vous obtenez immédiatement la cote d'aujourd'hui sur tous les titres du logiciel, et les graphiques s'ajustent automatiquement. Remarquez que la date dans le graphique s'inscrit en bleu, ce qui vous indique que vous êtes bien en date d'aujourd'hui.


De plus, une ligne verte et une ligne rouge apparaissent dans la section du prix de l'action. Ces deux lignes représentent, le cours acheteur en vert, et le cours vendeur en

rouge. La longueur de chaque ligne est proportionnelle à la quantité d'acheteurs et de vendeurs sur le marché.

Vous pouvez consulter encore plus d'informations concernant un titre en cliquant sur l'icône Cotes, une fois le mode En ligne activé. Une page s'ouvre sur le côté de votre écran et vous y retrouvez : Lots acheteurs et vendeurs, cours acheteur et vendeur, le nombre de transactions, le volume, le prix, etc.

La fonction Scanner :

Lorsque vous êtes en mode En ligne, il vous est possible d'utiliser la fonction Scanner.

En cliquant sur l'icône Scanner , la boîte de dialogue *Scanner en ligne* apparaît et vous propose une multitude de choix. Déterminez vos paramètres, et lancez la requête. Le serveur vous envoie presque instantanément une liste de titres qui répond aux critères que vous avez sélectionnés.

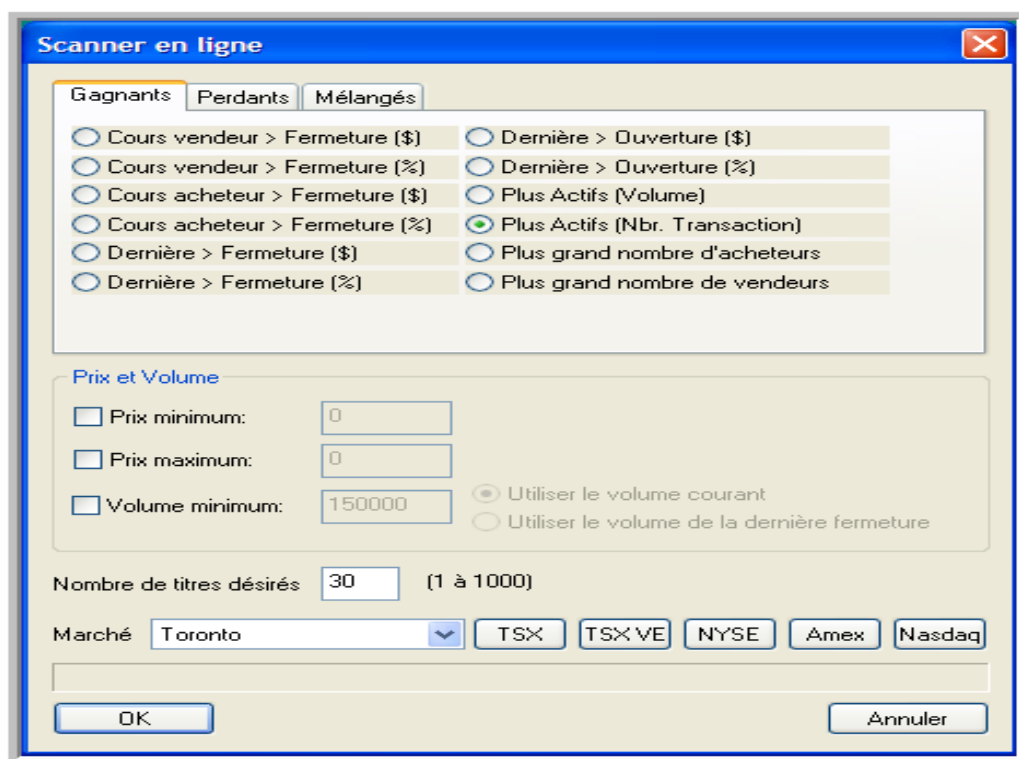


Figure GR.15 Fonction Scanner

Par exemple, en utilisant *Dernière > fermeture (\$ ou %)*, dans le dossier Gagnants, le logiciel vous fournira la liste des titres qui démontre la plus grande hausse aujourd'hui par rapport à la fermeture de hier. Vous pouvez l'utiliser tout au long de la journée pour trouver les meilleurs signaux d'achat. Commandez le paramètre inverse, donc *Dernière < fermeture (\$ ou %)*, dans le dossier Perdants; le logiciel vous donnera les possibilités de ventes à découvert.

Le choix des *Plus actifs (volume)* vous permet de trouver des titres qui bougent avec beaucoup de volume. Vous ferez évidemment ressortir de gros titres bien connus et beaucoup transigés, alors que si vous sélectionnez plutôt *Plus actifs (nbre de transactions)* vous retrouverez aussi des titres juniors, par exemple.

Pour connaître toutes les subtilités entre les différents types de requêtes que vous pouvez lancer, consultez la version intégrale du manuel de l'utilisateur.

Quelques fonctions graphiques

Comment tracer une ligne :

Plusieurs choix de lignes sont disponibles dans le logiciel. Toutefois, dans la version abrégée du manuel, nous n'aborderons que la ligne permanente. Cette ligne, comme son nom le dit, est permanente. C'est-à-dire qu'elle demeure à l'endroit où elle a été tracée, jusqu'à ce que vous décidiez de l'effacer.


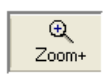
- 1- Cliquez l'icône Ligne permanente .
- 2- Placez la souris au départ de votre ligne.
- 3- Cliquez gauche et maintenez enfoncé. Déplacez la souris pour tracer la ligne désirée.
- 4- Relâchez le bouton, la ligne permanente est tracée.
- 5- Pour l'effacer :
 - Cliquez l'icône Sélection dans la barre d'outils de graphique.
 - Cliquez sur la ligne à effacer : deux petits carrés apparaissent à chacune des extrémités.
 - Enfoncez la touche Supprimer sur votre clavier. La ligne disparaît instantanément.

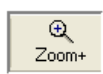


Figure GR.16 Ligne permanente / sélection + effacer

Faire un Zoom +/- :

La fonction Zoom + sert à délimiter et à agrandir une zone spécifique dans un graphique pour permettre une analyse plus approfondie. Voici la procédure pour activer cette fonction :



- 1- Cliquez l'icône  Zoom + dans la barre d'outils de graphique.
- 2- Placez la souris sur un point quelconque du graphique.
- 3- Cliquez gauche et maintenez enfoncé.
- 4- Une ligne qui se dédouble va apparaître : la première reste en place, la seconde suit votre déplacement vers la gauche ou vers la droite, jusqu'au point désiré.
- 5- Relâchez le bouton. La portion du graphique ainsi délimitée occupe maintenant tout l'écran.

Exemple :

Prenons le titre de la Banque de Montréal. Voici son graphique complet en Quotidien, donc les cotes sur environ un an.



Figure GR.17 Graphique quotidien complet

Et maintenant en mode Zoom+... Vous obtenez le graphique pour les cinq derniers mois.

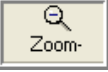


Figure GR.18 Graphique quotidien en mode Zoom +

Remarque : L'icône reste en surbrillance vous indiquant que vous êtes toujours en mode Zoom+.

Vous pouvez recommencer l'opération jusqu'à ce que vous ayez obtenu la précision nécessaire. Par contre, si vous délimitez une zone trop petite, vous ne pourrez plus l'agrandir.

Peu importe la portion du graphique que vous mettez en gros plan, vous voyez les cotes et les analyses entre ces deux dates pour le symbole actif. Si vous changez de symbole, le zoom restera réglé sur les mêmes périodes jusqu'à ce que vous annuliez la fonction.

Cliquez l'icône Zoom-  pour annuler la fonction et retrouver le graphique dans sa forme d'origine.

Liste principale, Sous-listes et Analyste

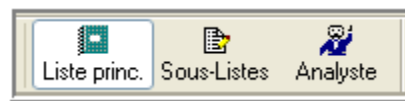


Figure GR.19 Barre de visualisation - listes

Liste principale

La liste principale contient tous les titres cotés sur les bourses que vous avez sélectionnées lors de l'installation du logiciel. Pour accéder à cette liste vous pouvez soit :

- 1- Ouvrir le menu Affichage et cliquez Liste principale.
Ou
- 2- Cliquez simplement l'icône Liste principale.

Sous-liste

La fonction Sous-liste permet de créer des sous-ensembles de la liste principale. Vous avez accès à deux types de sous-listes :

- 1- Les sous-listes d'indices : Ces listes sont déjà fournies dans le logiciel et sont immuables. Les titres qui les composent font partis du calcul des différents indices. Il est à noter que tous les indices débutent par la lettre X suivi d'un trait d'union. C'est un format propre au logiciel MARKETVISIONPLUS™.
- 2- Les sous-listes personnelles : Vous pouvez vous créer toutes sortes de listes personnelles à condition que tous les titres appartiennent à la liste principale. Vous pouvez, par exemple vous créer une sous-liste des titres contenus dans votre portefeuille ou des titres que vous désirez suivre. Il n'y a aucune limite au nombre de listes que vous pouvez créer ni au nombre de titres que vous pouvez y enregistrer.

Vous pouvez accéder aux sous-listes de deux façons :

- 1- Ouvrez le menu Affichage, puis Cliquez Sous-liste.
Ou
- 2- Cliquez tout simplement l'icône Sous-liste.

Procédure pour la création d'une sous-liste personnelle :

- 1- Cliquez l'icône Sous-liste, la boîte de dialogue *Sous-liste* apparaît.

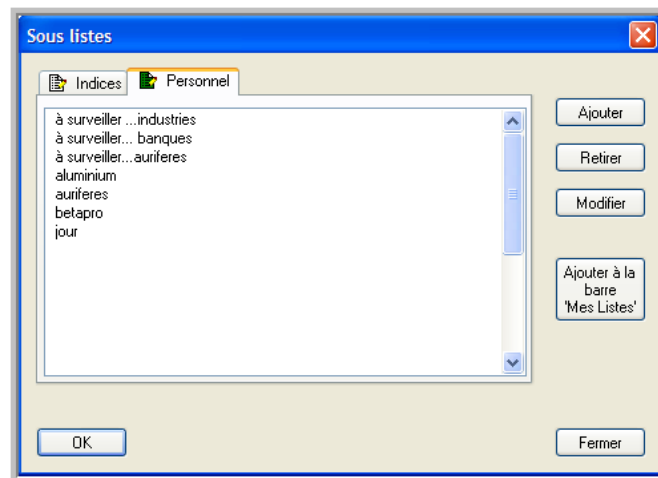


Figure GR.20 Boîte de dialogue Sous-listes – Onglet Personnel

- 2- Sélectionnez l'onglet Personnel, puis Ajouter. La fenêtre de travail *Ajouter une nouvelle liste* s'ouvrira.
- 3- Dans la barre *Description de la liste*, inscrivez le titre que vous voulez donner à votre nouvelle liste.
- 4- Cliquez OK.

Votre liste est créée mais elle est vide.

Procédure pour ajouter des titres dans vos sous-listes personnelles

- 1- Dans le tableau de sélection des sous-listes personnelles, saisissez votre nouvelle liste à l'aide de votre souris puis cliquez OK. Un message vous indique que la sous-liste est vide « Pas d'information à afficher ». Cliquez OK.
- 2- Cliquez Écran Profil.
- 3- Cliquez Ajouter, la boîte de dialogue *Ajouter un nouveau titre* apparaît.

Ou

Utilisez la touche Insérer (Insert) sur votre clavier. La boîte de dialogue *Ajouter un nouveau titre* apparaît.

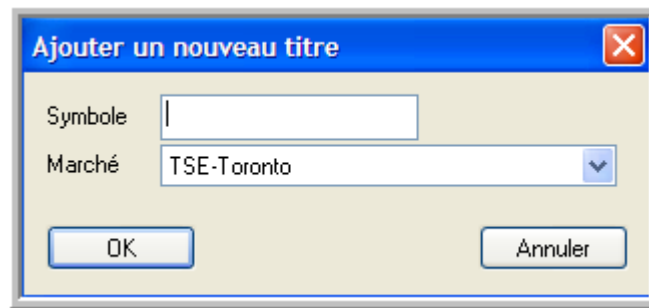


Figure GR.21 Boîte de dialogue : Ajouter un nouveau titre

- 4- Tapez le symbole désiré et choisissez un marché.
- 5- Cliquez OK. Le titre se retrouve maintenant dans votre liste.

Icône Aj. s-listes : Ajouter dans une sous-liste

Vous trouvez un titre intéressant en visualisant les marchés et vous désirez l'ajouter à une de vos listes personnelles.

- 1- Cliquez l'icône Aj. S-listes, la boîte de dialogue *Choisir une liste s'ouvre*.
- 2- Saisissez la liste désirée.
- 3- Cliquez OK. Le titre est maintenant dans votre liste.

Note : Cette fonction est active dans tous les écrans.

Exemple :

Vous aimeriez vous faire une «liste de titres à surveiller aujourd’hui».

Voici la façon idéale de procéder :

- 1- Créez votre liste «Titres à surveiller aujourd’hui» et laissez-la vide.
- 2- Lancez une recherche globale (scanner) soit par volume, par variation ou par secteur.
- 3- Observez les graphiques des titres de cette recherche.
- 4- Envoyez, un à un, les titres que vous trouvez particulièrement intéressants, vers votre liste personnelle simplement en cliquant l’icône Aj. S-listes pour chacun.
- 5- Récupérez votre liste à l’aide de l’icône Sous-listes dans la barre de visualisation et consultez-la à votre guise.

Remarque : Vous pouvez consultez la version intégrale pour des informations supplémentaires.

Effacer un titre d’une sous-liste

- 1- Saisissez la liste dans laquelle le titre se trouve.
- 2- Allez dans l’écran Profil.
- 3- Placez le curseur sur le titre :
 - Enfoncez la touche Supprimer (Delete) de votre clavier.
 - Ou
 - Cliquez l’icône Effacer.

Dans les deux cas, une boîte de dialogue s’ouvre et vous confirme que cette fonction efface la référence à ce titre de la liste courante.

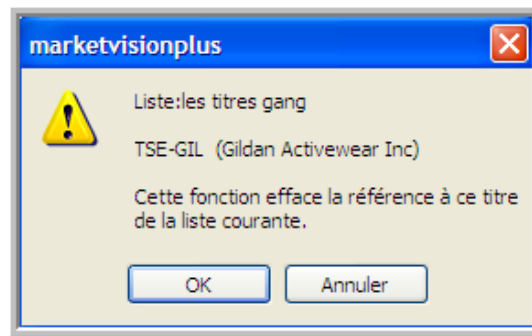


Figure GR.22 Boîte de dialogue- Effacer un titre de la liste courante

4- Cliquez OK

Fonction Analyste

La fonction Analyste vous permet de créer des sous-listes dynamiques selon vos critères (filtres) précis de recherche. Lorsque vous saisissez l'icône Analyste, une boîte de dialogue s'ouvre et vous propose trois onglets :



Figure GR.23 L'Analyste

- 1- L'onglet **Marché** : permet d'accéder à des marchés complets déjà installés dans la liste principale. C'est listes sont fournies et ne peuvent être modifiées.
- 2- L'onglet **Pré-formatée** : Nous ne tiendrons pas compte de l'onglet Pré-formatée dans la version abrégée du manuel.
- 3- L'onglet **Personnel** : permet de sélectionner des titres en fonction de critères établis à l'avance (filtres). L'Analyste actualise vos listes à chaque mise à jour. Par exemple : Toutes les aurifères de Toronto entre 1\$ et 10 \$

Créer une sous-liste personnelle avec l'Analyste

- 1- Cliquez l'icône Analyste, une boîte de dialogue s'ouvre.
- 2- Cliquez Personnel, puis Ajouter. La boîte de dialogue *l'Analyste : Ajouter* s'ouvre.

The image shows a dialog box titled "L'Analyste : Ajouter". It contains a text input field for "Description de la Liste :". Below this is a section "Filtres disponibles" with three dropdown menus: "Marché : TOUS", "Sous-Ind: TOUS", and "Type : TOUS". There is a "GICS" button next to the "Sous-Ind" dropdown. Below the filters are two sections: "Prix" with "Entre 0 \$ et 999999 \$" and "Volume" with "Entre 0 et 99999999". At the bottom, there is a section "Données boursières a utiliser" with radio buttons for "Quotidiennes" (selected) and "Hebdomadaires". "OK" and "Annuler" buttons are at the bottom.

Figure GR.24 Boîte de dialogue L'Analyste : Ajouter

- 3- Tapez le nom de votre liste dans la description.
- 4- Choisissez les filtres désirés : marché, sous-industrie, type.
- 5- Déterminez la valeur des titres à rechercher.

- 6- Déterminez le volume.
- 7- Choisissez les données boursières quotidiennes.
- 8- Cliquez OK pour lancer la recherche.

Ajouter une sous-liste à la barre Mes listes

Après avoir créé vos sous-listes personnelles et vos analystes, vous pouvez les insérer dans la barre Mes listes placée sous la barre des menus. Vous créez ainsi des liens rapides qui vous amènent directement à votre information.

- 1- Cliquez l'icône Sous-listes, la boîte de dialogue *Sous-Listes* apparaît. Vous apercevez les onglets Indices et Personnel, et différentes options dont Ajouter à la barre Mes listes.
- 2- Placez votre curseur sur la liste désirée.
- 3- Cliquez sur Ajouter à la barre Mes listes. Votre liste est immédiatement accessible dans la barre Mes listes.

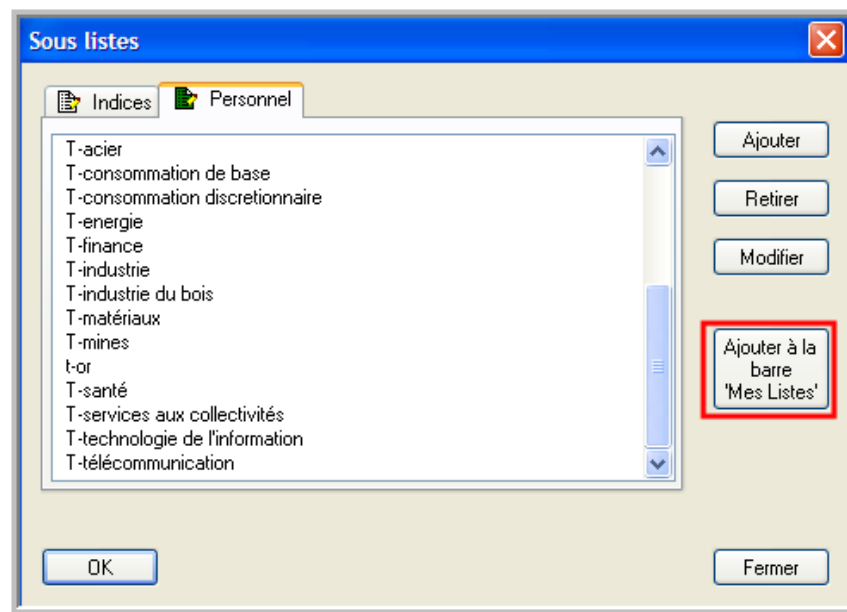


Figure GR.26 Boîte de dialogue – Sous-listes

Vous venez de consulter le guide d'utilisation rapide MARKETVISIONPLUS™, qui est destiné à un utilisateur initié à l'informatique. Pour de plus amples explications, référez-vous à la version intégrale du manuel. Vous y trouverez des explications beaucoup plus approfondies, des exemples et un grand nombre de captures d'écran.